

## ANALISIS DEL SECTOR

Es claro que las Entidades Estatales deben hacer durante la etapa de planeación, el análisis necesario para conocer el sector relativo al objeto de los procesos de Contratación que se proyectan adelantar, esto desde la perspectiva legal, comercial, financiera, organizacional, técnica, y de análisis de riesgo y que deben quedar constancia de este análisis en los Documentos del Proceso, y en aplicación al manual o guía expedido por Colombia Compra Eficiente para la elaboración de los estudios del sector en materia de contratación directa, se establece el siguiente análisis del sector dejándose claro que: “No será necesario que la Entidad Estatal haga un estudio de la oferta y la demanda del sector de la prestación de servicios con particularidades sobre tipos, precios, calidades y cantidades de la oferta y la demanda”. Conforme lo dispone el Artículo 5° de la Ley 80 de 1993.

En este sentido La Agencia Distrital de Infraestructura -ADI, es una entidad de derecho público, con personería jurídica, autonomía administrativa y presupuestal y tiene por objeto la estructuración, contratación, administración y evaluación de las obras de infraestructura pública de los proyectos estratégicos que determine el Distrito y la preservación, conservación, protección, mejoramiento y recuperación ambiental de los recursos hídricos, parques, espacios públicos y jardines, de conformidad con el plan de desarrollo de la ciudad. De igual forma se encarga de la planeación, estructuración y ejecución de los proyectos de transformación urbana.

En concordancia con lo anterior, la Agencia Distrital de Infraestructura -ADI, tiene para el cumplimiento de sus objetos misionales las siguientes funciones:

En materia de Parques, Plazas Públicas y Zonas Verdes: Realizar procesos de diseño, formulación, contratación, control y seguimiento a la ejecución de los planes, programas y proyectos de obras de infraestructura para la preservación, conservación, protección, mejoramiento y recuperación ambiental de los parques públicos, bulevares, separadores ambientales, zonas verdes y jardines “entre otras”.

En materia de Protección y Aprovechamiento de Recursos Hídricos: Realizar procesos de diseño, formulación, contratación, control y seguimiento a la ejecución de planes, programas y proyectos de obras de infraestructura para la preservación, conservación, protección, mejoramiento y recuperación ambiental de los recursos hídricos, “entre otras”.

En materia de Infraestructura Pública: Ejecutar los planes, programas y proyectos formulados por la Secretaria de Obras Públicas Distrital, para la construcción y optimización de la infraestructura vial en el Distrito de Barranquilla, “entre otras”.

Así pues, Las áreas verdes urbanas proporcionan un amplio rango de importantes beneficios a la comunidad; incluyen un ambiente más placentero, saludable, confortable para vivir, trabajar y recrearse. Es por esto, que los programas de recuperación de parques públicos y áreas verdes están enfocados hacia la vegetación, el clima local y los factores estéticos, para satisfacer las necesidades de los habitantes de la zona y su área metropolitana.

Uno de los indicadores propuestos por la Organización Mundial de la Salud (OMS) y por el Programa de Naciones Unidas para el Medio Ambiente (PNUMA, 2003), es la superficie de áreas verdes urbanas mínimo de 9m<sup>2</sup> por habitante, las cuales son imprescindibles por los beneficios que reportan en nuestro bienestar físico y emocional.

Además de ayudar a que respiremos aire fresco y limpio, como pulmón de la ciudad, las zonas verdes constituyen lugares de esparcimiento y recreo, unos espacios propicios para las relaciones sociales entre las personas. También contribuyen a mitigar el deterioro urbanístico de las ciudades, a hacerlas más habitables.

Para la Agencia Distrital de Infraestructura es muy importante:

Recuperar y mantener eficientemente los parques públicos y zonas verdes del Distrito de Barranquilla.

Hacer de los parques públicos, espacios propicios para la recreación y el deporte de la comunidad.

Desarrollar infraestructuras que favorezcan el mejoramiento de la calidad de vida de los ciudadanos en armonía con el entorno.

Crear las condiciones ambientales y de seguridad en los parques públicos.

Generar sinergias entre instituciones afines con el sector, para garantizar la funcionalidad de los parques.

Vincular a diferentes sectores que coadyuven al desarrollo sostenible de los parques.

Los beneficios sociales de las áreas verdes urbanas están relacionados con la salud pública, la recreación, y el bienestar general, especialmente en los segmentos más reprimidos de la población.

Fomentar la imagen de la ciudad mediante el desarrollo estético y funcional de las zonas verdes, utilizando técnicas en las que predominen los aspectos ecológicos y naturales.

Así las cosas, y dado que dicha labor demanda de un apoyo logístico en el mantenimiento de los parques públicos del Distrito de Barranquilla; este personal se enfatizará en dar apoyo en la realización de las distintas actividades cotidianas y periódicas tendientes a la conservación, mantenimiento y embellecimiento de los parques públicos y zonas verdes del Distrito de Barranquilla.

## **OBJETO CONTRACTUAL**

Prestación de servicios de apoyo a la gestión de la Agencia Distrital de Infraestructura, en el desarrollo de actividades de índole logístico, operativo y asistencial para el grupo de Parques, Plazas y Paisajismo de la Oficina de Infraestructura, en las actividades de mantenimiento periódico.

A continuación, se menciona la clasificación de las naciones unidas (UNSPSC) aplicadas al objeto a contratar:

ITEM	Clasificación de las Naciones Unidas (UNSPSC)	CLASE
	1 80111600-80111701	SERVICIO PROFESIONAL Y DE APOYO A LA GESTION

**ASPECTO ECONÓMICO.**

**PRODUCTO INTERNO BRUTO  
SERIES ENCADENADAS DE VOLUMEN CON AÑO DE REFERENCIA 2015**

**Producto Interno Bruto (PIB)**

I trimestre 2021 preliminar

**Gráfico 1. Producto Interno Bruto (PIB)**  
Tasas de crecimiento en volumen<sup>1</sup>  
2015-I-2021<sup>Pr-I</sup>



Fuente: **DANE, Cuentas nacionales**  
<sup>1</sup>Serie encadenadas de volumen con año de referencia 2015  
<sup>P</sup>preliminar  
<sup>P</sup>provisional

- Introducción
- Producto Interno Bruto, series encadenadas de volumen con año de referencia 2015
- Producto Interno Bruto a precios corrientes
- Glosario
- Anexo

En el primer trimestre de 2021pr, el Producto Interno Bruto, en su serie original, crece 1,1% respecto al mismo periodo de 2020pr. Las actividades económicas que más contribuyen a la dinámica del valor agregado son:

- Industrias manufactureras crece 7,0% (contribuye 0,9 puntos porcentuales a la variación anual).
- Administración pública y defensa; planes de seguridad social de afiliación obligatoria; Educación; Actividades de atención de la salud humana y de servicios sociales crece 3,5% (contribuye 0,5 puntos porcentuales a la variación anual).
- Agricultura, ganadería, caza, silvicultura y pesca crece 3,3% (contribuye 0,3 puntos porcentuales a la variación anual).

Respecto al trimestre inmediatamente anterior, el Producto Interno Bruto en su serie corregida de efecto estacional y calendario crece 2,9%. Esta variación se explica principalmente por la siguiente dinámica:

- Construcción crece 17,0%.
- Actividades artísticas, de entretenimiento y recreación y otras actividades de servicios; Actividades de los hogares individuales en calidad de empleadores crece 11,1%.
- Explotación de minas y canteras crece 6,8%.

**Tabla 1. Valor agregado por actividad económica  
Tasas de crecimiento en volumen<sup>1</sup>  
2021<sup>Pr</sup>– Primer trimestre**

Actividad económica	Tasas de crecimiento	
	Serie original	Serie corregida de efecto estacional y calendario
	Anual	Trimestral
	2021 <sup>Pr</sup> - I / 2020 <sup>Pr</sup> -I	2021 <sup>Pr</sup> - I / 2020 <sup>Pr</sup> - IV
Agricultura, ganadería, caza, silvicultura y pesca	3,3	1,8
Explotación de minas y canteras	-15,0	6,8
Industrias manufactureras	7,0	3,3
Suministro de electricidad, gas, vapor y aire acondicionado <sup>2</sup>	-1,3	0,7
Construcción	-6,0	17,0
Comercio al por mayor y al por menor <sup>3</sup>	-0,8	5,5
Información y comunicaciones	2,6	4,9
Actividades financieras y de seguros	4,9	1,1
Actividades inmobiliarias	1,7	0,6
Actividades profesionales, científicas y técnicas <sup>4</sup>	1,5	3,4
Administración pública, defensa, educación y salud <sup>5</sup>	3,5	-0,9
Actividades artísticas, de entretenimiento y recreación y otras actividades de servicios <sup>6</sup>	7,6	11,1
<b>Valor agregado bruto</b>	<b>1,0</b>	<b>3,3</b>
Total impuestos menos subvenciones sobre los productos	1,6	1,4
<b>Producto Interno Bruto</b>	<b>1,1</b>	<b>2,9</b>

Fuente: DANE, Cuentas nacionales

<sup>Pr</sup> preliminar

<sup>1</sup>Series encadenadas de volumen con año de referencia 2015.

<sup>2</sup>Suministro de electricidad, gas, vapor y aire acondicionado; distribución de agua; evacuación y tratamiento de aguas residuales, gestión de desechos y actividades de saneamiento ambiental.

<sup>3</sup>Comercio al por mayor y al por menor; transporte y almacenamiento; alojamiento y servicios de comida.

<sup>4</sup>Actividades profesionales, científicas y técnicas; actividades de servicios administrativos y de apoyo.

<sup>5</sup>Administración pública y defensa; planes de seguridad social de afiliación obligatoria; educación; actividades de atención de la salud humana y de servicios sociales.

<sup>6</sup>Actividades artísticas, de entretenimiento y recreación y otras actividades de servicios; actividades de los hogares individuales en calidad de empleadores; actividades no diferenciadas de los hogares individuales como productores de bienes y servicios para uso propio.

## INDUSTRIAS MANUFACTURERAS

En el primer trimestre de 2021pr, el valor agregado de las industrias manufactureras crece 7,0% en su serie original, respecto al mismo periodo de 2020 pr. Esta dinámica se explica por los siguientes comportamientos:

- Elaboración de productos alimenticios; elaboración de bebidas; elaboración de productos de tabaco crece 1,5%.
- Fabricación de productos textiles; confección de prendas de vestir; curtido y recurtido de cueros; fabricación de calzado; fabricación de artículos de viaje, maletas, bolsos de mano y artículos similares, y fabricación de artículos de talabartería y guarnicionería; adobo y teñido de pieles crece 16,8%.
- Transformación de la madera y fabricación de productos de madera y de corcho, excepto muebles; fabricación de artículos de cestería y espartería; fabricación de papel, cartón y productos de papel y de cartón; actividades de impresión; producción de copias a partir de grabaciones originales crece 1,2%.
- Coquización, fabricación de productos de la refinación del petróleo y actividad de mezcla de combustibles; fabricación de sustancias y productos químicos; fabricación de productos farmacéuticos, sustancias químicas medicinales y productos botánicos de uso farmacéutico; fabricación de productos de caucho y de plástico; fabricación de otros productos minerales no metálicos crece 8,0%.

- Fabricación de productos metalúrgicos básicos; fabricación de productos elaborados de metal, excepto maquinaria y equipo; fabricación de aparatos y equipo eléctrico; fabricación de productos informáticos, electrónicos y ópticos; fabricación de maquinaria y equipo n.c.p.; fabricación de vehículos automotores, remolques y semirremolques; fabricación de otros tipos de equipo de transporte; instalación, mantenimiento y reparación especializado de maquinaria y equipo crece 10,0%.

- Fabricación de muebles, colchones y somieres; otras industrias manufactureras crecen 15,0%.

Respecto al trimestre inmediatamente anterior en su serie corregida de efecto estacional y calendario, el valor agregado de las industrias manufactureras crece en 3,3%, explicado por:

Elaboración de productos alimenticios; elaboración de bebidas; elaboración de productos de tabaco crece 0,7%.

Fabricación de productos textiles; confección de prendas de vestir; curtido y recurtido de cueros; fabricación de calzado; fabricación de artículos de viaje, maletas, bolsos de mano y artículos similares, y fabricación de artículos de talabartería y guarnicionería; adobo y teñido de pieles crece 10,2%.

- Transformación de la madera y fabricación de productos de madera y de corcho, excepto muebles; fabricación de artículos de cestería y espartería; fabricación de papel, cartón y productos de papel y de cartón; actividades de impresión; producción de copias a partir de grabaciones originales crece 0,8%.

- Coquización, fabricación de productos de la refinación del petróleo y actividad de mezcla de combustibles; fabricación de sustancias y productos químicos; fabricación de productos farmacéuticos, sustancias químicas medicinales y productos botánicos de uso farmacéutico; fabricación de productos de caucho y de plástico; fabricación de otros productos minerales no metálicos crece 5,0%.

- Fabricación de productos metalúrgicos básicos; fabricación de productos elaborados de metal, excepto maquinaria y equipo; fabricación de aparatos y equipo eléctrico; fabricación de productos informáticos, electrónicos y ópticos; fabricación de maquinaria y equipo n.c.p.; fabricación de vehículos automotores, remolques y semirremolques; fabricación de otros tipos de equipo de transporte; instalación, mantenimiento y reparación especializado de maquinaria y equipo crece 4,8%.

- Fabricación de muebles, colchones y somieres; otras industrias manufactureras crecen 13,9%

### **Actividades profesionales, científicas y técnicas**

Para el año 2020pr, el valor agregado de las actividades profesionales, científicas y técnicas; y actividades de servicios administrativos y de apoyo decrece 4,1%, en su serie original, respecto al mismo periodo de 2019p. Esta dinámica se explica por los siguientes comportamientos:

- Actividades profesionales, científicas y técnicas decrece 3,7%. • Actividades de servicios administrativos y de apoyo decrece 4,5%.

En el cuarto trimestre de 2020pr, el valor agregado de las actividades profesionales, científicas y técnicas; y actividades de servicios administrativos y de apoyo decrece 2,5% en su serie original, respecto al mismo periodo de 2019p . Esta dinámica se explica por los siguientes comportamientos:

- Actividades profesionales, científicas y técnicas decrece 3,2%.
- Actividades de servicios administrativos y de apoyo decrece 2,0%.

Respecto al trimestre inmediatamente anterior en su serie corregida de efecto estacional y calendario, el valor agregado de las actividades profesionales, científicas y técnicas; y actividades de servicios administrativos y de apoyo crece en 3,2%, explicado por:

- Actividades profesionales, científicas y técnicas crece 2,1%.
- Actividades de servicios administrativos y de apoyo crece 6,0%.

**Tabla 11. Actividades profesionales, científicas y técnicas<sup>1</sup>**  
**Tasas de crecimiento en volumen<sup>2</sup>**  
**2020<sup>pr</sup>– Año total**

Actividad económica	Tasas de crecimiento		
	Serie original		Serie corregida de efecto estacional y calendario
	Año total	Anual	Trimestral
	2020 <sup>pr</sup> / 2019 <sup>p</sup>	2020 <sup>pr</sup> - IV / 2019 <sup>p</sup> -IV	2020 <sup>pr</sup> - IV / 2020 <sup>pr</sup> - III
Actividades profesionales, científicas y técnicas	-3,7	-3,2	2,1
Actividades de servicios administrativos y de apoyo	-4,5	-2,0	6,0
<b>Actividades profesionales, científicas y técnicas<sup>1</sup></b>	<b>-4,1</b>	<b>-2,5</b>	<b>3,2</b>

**Fuente:** DANE, Cuentas nacionales

<sup>pr</sup>preliminar

<sup>p</sup>provisional

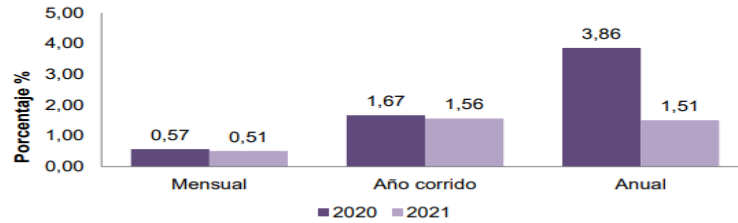
<sup>1</sup>Actividades profesionales, científicas y técnicas; actividades de servicios administrativos y de apoyo.

<sup>2</sup>Series encadenadas de volumen con año de referencia 2015.

## Índice de Precios al Consumidor (IPC)

Marzo 2021

**Gráfico 1. IPC Variaciones Total nacional**  
Marzo 2020 - 2021



Fuente: DANE, IPC.

- Resultados del mes de marzo
- Resultados año corrido
- Resultado anual
- Resultados según nivel de ingresos por criterio absoluto
- Información adicional
- Ficha metodológica
- Glosario

## RESULTADOS DEL MES DE MARZO 2021

Comportamiento de la variación mensual del IPC según divisiones y subclases

Variación y contribución mensual por divisiones de gasto

En el mes de marzo de 2021 el IPC registró una variación de 0,51% en comparación con febrero de 2021. Dos divisiones tuvieron variaciones mensuales por encima del promedio nacional (0,51%): Alimentos y bebidas no alcohólicas (1,14%) y Alojamiento, agua, electricidad, gas y otros combustibles (0,69%). Por debajo del promedio nacional se ubicaron: Bebidas alcohólicas y tabaco (0,46%) Prendas de vestir y calzado (0,46%), Transporte (0,43%), Restaurantes y hoteles (0,40%), Salud (0,31%), Muebles, artículos para el hogar y para la conservación ordinaria del hogar (0,30%), Educación (0,24%), Bienes y servicios diversos (0,13%), Recreación y cultura (-0,53%) y, por último, Información y comunicación (-0,85%).

**Cuadro 1. IPC Variación y contribución mensual**  
Según divisiones de gasto  
Marzo 2020 – 2021

Divisiones de Gasto	Peso (%)	2020		2021	
		Variación (%)	Contribución Puntos Porcentuales	Variación (%)	Contribución Puntos Porcentuales
Alimentos y bebidas no alcohólicas	15,05	2,21	0,34	1,14	0,18
Alojamiento, agua, electricidad, gas y otros combustibles	33,12	0,55	0,18	0,69	0,23
TOTAL	100,00	0,57	0,57	0,51	0,51
Bebidas alcohólicas y tabaco	1,70	0,23	0,00	0,46	0,01
Prendas de vestir y calzado	3,98	0,05	0,00	0,46	0,02
Transporte	12,93	-0,07	-0,01	0,43	0,06
Restaurantes y hoteles	9,43	0,16	0,01	0,40	0,04
Salud	1,71	0,49	0,01	0,31	0,01
Muebles, artículos para el hogar y para la conservación ordinaria del hogar	4,19	0,30	0,01	0,30	0,01
Educación	4,41	0,03	0,00	0,24	0,01
Bienes y servicios diversos	5,36	0,42	0,02	0,13	0,01
Recreación y cultura	3,79	-0,37	-0,01	-0,53	-0,02
Información y comunicación	4,33	0,02	0,00	-0,85	-0,04

Fuente: DANE, IPC

**Nota:** La diferencia en la suma de las variables obedece al sistema de aproximación en el nivel de dígitos trabajados en el índice.

Los mayores aportes a la variación mensual del IPC (0,51%), se ubicaron en las divisiones de: Alojamiento, agua, electricidad, gas y otros combustibles y Alimentos y bebidas no alcohólicas, las cuales aportaron en conjunto 0,41 puntos porcentuales a la variación total.

Comportamiento de la variación anual del IPC según divisiones y subclases en el mes

En marzo de 2021 en comparación con febrero de 2021, la variación de las subclases que más aportaron al índice total fueron: papas (22,47%), electricidad (2,03%), suministro de agua (2,79%), combustibles para vehículos (1,72%), arriendo imputado (0,27%), frutas frescas (4,33%), carne de res y derivados (1,58%), comidas en establecimientos de servicio a la mesa y autoservicio (0,43%), arriendo efectivo (0,27%) y carne de aves (1,84%). Las subclases con aportes negativos a la variación fueron: servicios de comunicación fija y móvil y provisión a internet (-0,83%), paquetes turísticos completos (-3,67%), plátanos (-5,47%), arroz (-1,28%) y vehículo particular nuevo o usado (-0,18%).

**Cuadro 2. IPC Variación y contribución mensual Por principales subclases Marzo 2021**

Subclase	Variación (%)	Contribución Puntos porcentuales
Papas	22,47	0,06
Electricidad	2,03	0,06
Suministro de agua	2,79	0,05
Combustibles para vehículos	1,72	0,04
Arriendo imputado	0,27	0,04
Frutas frescas	4,33	0,04
Carne de res y derivados	1,58	0,03
Comidas en establecimientos de servicio a la mesa y autoservicio	0,43	0,03
Arriendo efectivo	0,27	0,03
Carne de aves	1,84	0,02

Fuente: DANE, IPC.

Nota: La diferencia en la suma de las variables obedece al sistema de aproximación en el nivel de dígitos trabajados en el índice.

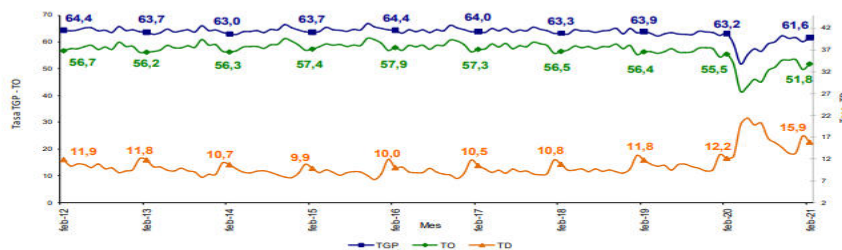
## ANALISIS DE LA OFERTA

### Principales indicadores del mercado laboral

#### Principales indicadores del mercado laboral

Febrero de 2021

**Gráfico 1. Tasa global de participación, ocupación y desempleo Total nacional Febrero (2012 - 2021)**



Fuente: DANE, Gran Encuesta Integrada de Hogares (GEIH).

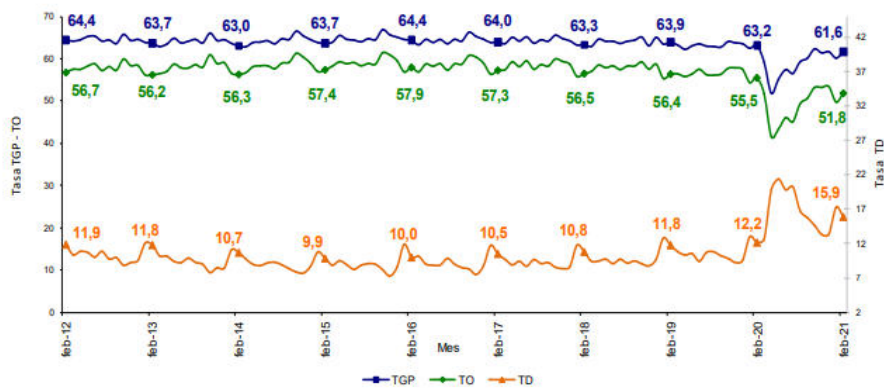
- Introducción
- Información del mes
- Trimestre móvil diciembre 2020 - febrero 2021
- Población ocupada por ramas de actividad trimestre móvil diciembre 2020 - febrero 2021
- Población ocupada por posición ocupacional trimestre móvil diciembre 2020 - febrero 2021
- Inactivos trimestre móvil diciembre 2020 - febrero 2021
- Indicadores de mercado laboral de las 23 ciudades y áreas metropolitanas trimestre móvil diciembre 2020 - febrero 2021
- Medidas de calidad

## INFORMACIÓN DEL MES DE FEBRERO

### TOTAL NACIONAL DE FEBRERO

Para el mes de febrero de 2021, la tasa de desempleo fue 15,9%, lo que significó un aumento de 3,7 puntos porcentuales frente al mismo mes del año anterior (12,2%). La tasa global de participación se ubicó 61,6%, lo que representó una reducción de 1,6 puntos porcentuales frente a febrero del 2020 (63,2%). Finalmente, la tasa de ocupación fue 51,8%, presentando una disminución de 3,7 puntos porcentuales respecto al mismo mes del 2020 (55,5%).

**Gráfico 2. Tasa global de participación, ocupación y desempleo**  
Total nacional  
Febrero (2012– 2021)

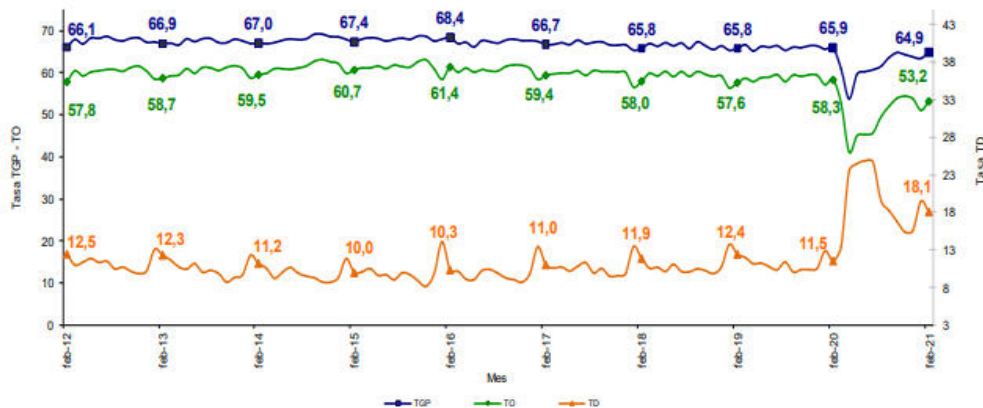


Fuente: DANE, GEIH.

### Total 13 ciudades y áreas metropolitanas

En febrero de 2021, la tasa de desempleo en el total de las 13 ciudades y áreas metropolitanas fue 18,1%, lo que significó un aumento de 6,6 puntos porcentuales respecto al mismo mes del año anterior (11,5%). La tasa global de participación se ubicó en 64,9%, en febrero de 2020 fue 65,9%. Finalmente, la tasa de ocupación fue 53,2%, presentando una disminución de 5,1 puntos porcentuales respecto al mismo mes del 2020 (58,3%).

**Gráfico 3. Tasa global de participación, ocupación y desempleo**  
Total 13 ciudades y áreas metropolitanas  
Febrero (2012 – 2021)



Fuente: DANE, GEIH.

## Análisis de la demanda

Teniendo en cuenta el análisis anterior, cabe la pena resaltar, que el sector público ha sido uno de los grandes contribuyentes en el jalonamiento y en procura de la reactivación de la economía nacional, dado al número de contratos de servicios profesionales y de apoyo a la gestión que suscribió durante el año 2020, a través de los diferentes órganos que lo conforman, debido a que dentro de los mismos no se posee el personal suficiente necesario para adelantar las actividades que se deslinden de estos objetos, demandando la contratación de personas naturales y jurídicas que conlleven a la consecución de los objetivos formulados dentro de sus planes y programas

Estas contrataciones se adelantaron a través de las diferentes plataformas de compras publicas del estado colombiano.

Lo anterior representado de la siguiente manera:

AÑO	DESCRIPCION	NUMERO DE CONTRATOS
2018	PRESTACION DE SERVICIOS PROFESIONALES Y DE APOYO A LA GESTION	235027
2019	PRESTACION DE SERVICIOS PROFESIONALES Y DE APOYO A LA GESTION	276974
2020	PRESTACION DE SERVICIOS PROFESIONALES Y DE APOYO A LA GESTION	223981

De igual modo de manera específica, se toman en consideración el número de contratos suscritos por el Distrito de Barranquilla a lo largo de la vigencia del 2020, los cuales están representados así;

AÑO	DESCRIPCION	NUMERO DE CONTRATOS
2018	PRESTACION DE SERVICIOS PROFESIONALES Y DE APOYO A LA GESTION	4994
2019	PRESTACION DE SERVICIOS PROFESIONALES Y DE APOYO A LA GESTION	3735
2020	PRESTACION DE SERVICIOS PROFESIONALES Y DE APOYO A LA GESTION	1936

Seguido a esto, a continuación, se relacionan el número de contratos suscritos por la Agencia Distrital de Infraestructura durante los últimos tres años, los cuales soportan la necesidad de la entidad por contratar a personas naturales o jurídicas que presten servicios profesionales y de apoyo a la gestión que coadyuven a la consecución de sus objetivos misionales, esto representado así;

AÑO	DESCRIPCION	NUMERO DE CONTRATOS
-----	-------------	---------------------

2018	PRESTACION DE SERVICIOS PROFESIONALES Y DE APOYO A LA GESTION	796
2019	PRESTACION DE SERVICIOS PROFESIONALES Y DE APOYO A LA GESTION	997
2020	PRESTACION DE SERVICIOS PROFESIONALES Y DE APOYO A LA GESTION	2172

## COMPONENTE TECNICO

La Agencia Distrital de Infraestructura, requiere contratar los servicios de apoyo a la gestión en el desarrollo de actividades de índole logístico, operativo y asistencial para el grupo de Parques, Plazas y Paisajismo de la Oficina de Infraestructura, en las actividades de mantenimiento periódico, con las siguientes obligaciones:

- Brindar apoyo logístico a las labores de mantenimiento de parques, plazas y espacios públicos en el distrito, que ejecuta la Oficina de Infraestructura –Grupo de Parques, Plazas y Paisajismo, en las distintas actividades que deba realizar la entidad.
- Cooperar con la operatividad de la entidad en las labores de mantenimiento de parques, plazas y espacios públicos en el distrito y que le sean asignados por el supervisor del contrato.
- Prestar apoyo asistencial dentro a las labores de mantenimiento de parques, plazas y espacios públicos en el distrito, en desarrollo del objeto de la entidad.
- Realizar labores de operatividad en la intervención que se haga a los parques, plazas y espacios públicos en virtud del objeto misional de la entidad.
- Monitorear el progreso de las intervenciones que se hagan a los parques, plazas y espacios públicos y rendir informe en cuanto al estado de estos.
- Organizar y retroalimentar el estado de los parques, plazas y espacios públicos del distrito, por zonas y presentar sugerencias en cuanto a lugares para realizar intervenciones.
- Procurar el cuidado integral de su salud.
- El contratista, en el desarrollo de sus actividades, deberá usar todo el tiempo los elementos de protección y seguridad industrial propios o entregados por la Entidad, para el cumplimiento de sus labores conforme con la normatividad vigente.
- Acatar lo concerniente a los protocolos de bioseguridad para mitigar, controlar y realizar el adecuado manejo de la pandemia del Coronavirus Covid-19, de acuerdo con la Resolución No. 0666 de 2020 expedida por el Ministerio de salud y protección social y/o las normativas relacionadas con este tema.
- Suministrar información clara, veraz y completa sobre su estado de salud.
- Cumplir las normas, reglamentos e instrucciones del Sistema de Gestión de la Seguridad y Salud en el Trabajo de la entidad.
- Informar oportunamente al supervisor acerca de los peligros y riesgos latentes en el desarrollo de sus obligaciones contractuales.

- Realizar las obligaciones plasmadas en el contrato, aplicando las indicaciones correspondientes al Sistema de Gestión de la Calidad.
- Participar en las actividades de capacitación en seguridad y salud en el trabajo definido en el plan SG–SST.
- Cumplir de buena fe, la ejecución de su contrato.
- Asistir a las reuniones o sesiones que le sean indicados por el supervisor del contrato.
- Atender los requerimientos de la comunidad, en virtud de su labor de apoyo a la gestión, en las instancias designadas por la misma para dichos efectos.
- Asumir los gastos y riesgos que implica el desarrollo del contrato de prestación de servicios de apoyo a la gestión bajo su propia responsabilidad.
- Obrar con diligencia y el cuidado necesario en los asuntos que le asigne el supervisor del contrato.
- Encontrarse a paz y salvo con el pago de los aportes a la seguridad social y parafiscales.
- Rendir informe escrito de las actividades desarrolladas, previo a la presentación de la respectiva factura o cuenta de cobro.

## **MODALIDAD DE CONTRATACION**

La modalidad implantada para el presente proceso es el de contratación directa, conforme a lo señalado en el Decreto 1082 de 2015 artículo 2.2.12.1.4.9 subsección 4, Las Entidades Estatales pueden contratar bajo la modalidad de contratación directa la prestación de servicios profesionales y de apoyo a la gestión con la persona natural o jurídica que esté en capacidad de ejecutar el objeto del contrato, siempre y cuando la Entidad Estatal verifique la idoneidad o experiencia requerida y relacionada con el área de que se trate.

El valor del contrato se estructura sobre la base de los precios del mercado y los costos promedio de servicios de este tipo que viene reconociendo la Agencia Distrital de infraestructura -ADI, hasta la fecha, considerando el perfil y la experiencia del personal

Dado todo lo anterior podemos concluir que la contratación del personal de apoyo a la gestión ha generado satisfacción y cumplimiento con las expectativas de la entidad, el cual desarrolló sus actividades de manera idónea. Los contratos anteriormente ejecutados, permitieron al grupo de Parques, Plazas Públicas y Zonas Verdes, cumplir con todos los objetivos planteados por la Agencia Distrital de Infraestructura -ADI, generando un gran impacto en la sociedad.