

ANÁLISIS ECONÓMICO DEL SECTOR

CONTRATACIÓN DIRECTA

PRESTACIÓN DE SERVICIOS PROFESIONALES PARA ASESORAR A LA SECRETARIA DISTRITAL DE CONTROL URBANO Y ESPACIO PÚBLICO EN EL DESARROLLO DE LAS ACTIVIDADES MISIONALES Y FUNCIONALES

I. INTRODUCCIÓN

La Secretaría Distrital de Control Urbano y Espacio Público de Barranquilla, en el marco de sus funciones legales y misionales, requiere fortalecer su capacidad operativa y técnica para garantizar el cumplimiento de los objetivos establecidos en el Plan de Desarrollo Distrital 2024–2027 *"Barranquilla a otro nivel"*, particularmente en lo relacionado con el proyecto de **fortalecimiento del ordenamiento del espacio público** (numeral 17.1.4).

Se ha evidenciado que, además de la problemática asociada a la presencia de vendedores informales, existen múltiples formas de ocupación indebida del espacio público, tales como la instalación de mobiliario fijo y móvil por parte de particulares, lo cual limita el uso colectivo de estos espacios. Esta situación afecta negativamente el derecho de la ciudadanía a utilizar libremente el espacio público para actividades recreativas, culturales y de esparcimiento.

Frente a este escenario, resulta indispensable garantizar acciones permanentes de **inspección, vigilancia y control**, que permitan prevenir nuevas ocupaciones irregulares, evitar el retorno de personas reubicadas y asegurar el cumplimiento de las normas sobre uso y aprovechamiento del espacio público. Para lograrlo, se requiere la vinculación de personal idóneo que apoye la gestión técnica y operativa de la Secretaría, contribuyendo a una respuesta institucional más eficiente, oportuna y articulada.

Adicionalmente, y conforme al certificado de inexistencia expedido por la Secretaría de Gestión Humana, se ha verificado que no existe personal de planta disponible ni con el perfil requerido para desarrollar las actividades proyectadas. Esto hace necesaria la contratación de personas con experiencia y formación específica mediante contratos de prestación de servicios profesionales, en cumplimiento de lo previsto en el marco normativo vigente.

En ese sentido, es necesario incorporar personal profesional con experiencia y formación adecuada para apoyar las labores de inspección, control, seguimiento y ejecución de acciones encaminadas a la defensa y recuperación del espacio público, en cumplimiento de los objetivos institucionales. Esta necesidad responde a los lineamientos de legalidad y eficiencia, y busca asegurar que las metas establecidas para la vigencia 2025 se desarrollen con calidad, oportunidad y efectividad, en beneficio del interés general y de los habitantes del Distrito.

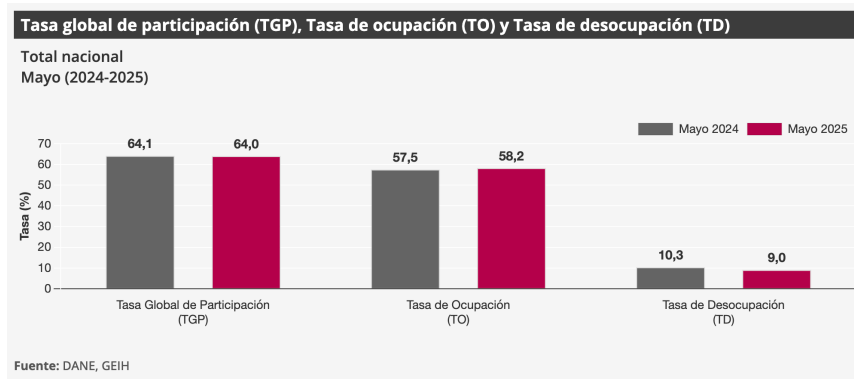
La clasificación de los bienes y servicios, objeto del Proceso de Contratación, son los siguientes:

ÍTEM	CLASIFICACIÓN UNSPSC	CLASE
1	80111600	Servicio de Personal Temporal

II. ANÁLISIS DEL MERCADO

- **Empleo y Desocupación**

Para el mes de mayo de 2025, la tasa de desocupación del total nacional fue 9,0%, lo que representó una disminución de 1,3 puntos porcentuales respecto al mismo mes de 2024 (10,3%). La tasa global de participación se ubicó en 64,0% y la tasa de ocupación en 58,2%, mientras que en mayo de 2024 estas tasas fueron 64,1% y 57,5%, respectivamente.



En mayo de 2025, la tasa de desocupación en el total de las 13 ciudades y áreas metropolitanas fue 9,0%, lo que representó una disminución de 1,3 puntos porcentuales respecto al mismo mes de 2024 (10,3%). La tasa global de participación se ubicó en 66,6% y la tasa de ocupación en 60,6%, mientras que en mayo de 2024 estas tasas fueron 67,1% y 60,2%, respectivamente.

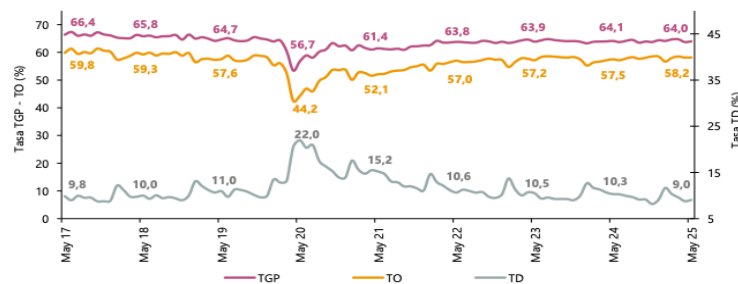
- Principales indicadores del mercado laboral¹

Indicadores de mercado laboral mes y trimestre móvil, total nacional y total 13 ciudades y áreas metropolitanas

Total nacional mensual

Para el mes de mayo de 2025, la tasa de desocupación del total nacional fue 9,0%, lo que representó una disminución de 1,3 puntos porcentuales respecto al mismo mes de 2024 (10,3%). La tasa global de participación se ubicó en 64,0% y la tasa de ocupación en 58,2%, mientras que en mayo de 2024 estas tasas fueron 64,1% y 57,5%, respectivamente.

Gráfico 2. Tasa global de participación (TGP), Tasa de ocupación (TO) y Tasa de desocupación (TD)
Total nacional
Mayo (2017 - 2025)



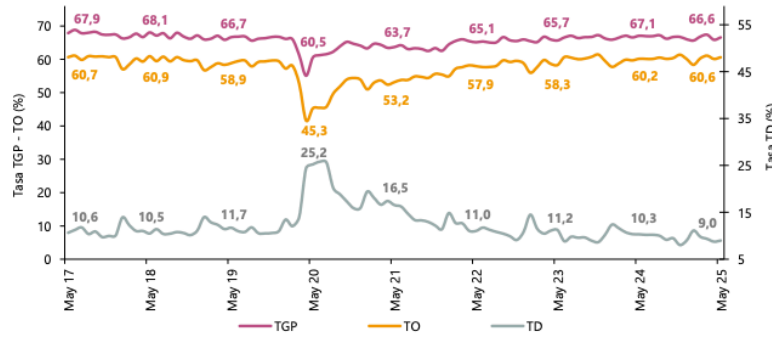
Fuente: DANE, GEIH.

Total 13 ciudades y áreas metropolitanas mensual

En mayo de 2025, la tasa de desocupación en el total de las 13 ciudades y áreas metropolitanas fue 9,0%, lo que representó una disminución de 1,3 puntos porcentuales respecto al mismo mes de 2024 (10,3%). La tasa global de participación se ubicó en 66,6% y la tasa de ocupación en 60,6%, mientras que en mayo de 2024 estas tasas fueron 67,1% y 60,2%, respectivamente.

¹ <https://www.dane.gov.co/files/operaciones/GEIH/bol-GEIH-may2025.pdf>

Gráfico 3. Tasa global de participación (TGP), Tasa de ocupación (TO) y Tasa de desocupación (TD)
Total 13 ciudades y áreas metropolitanas
Mayo (2017 - 2025)

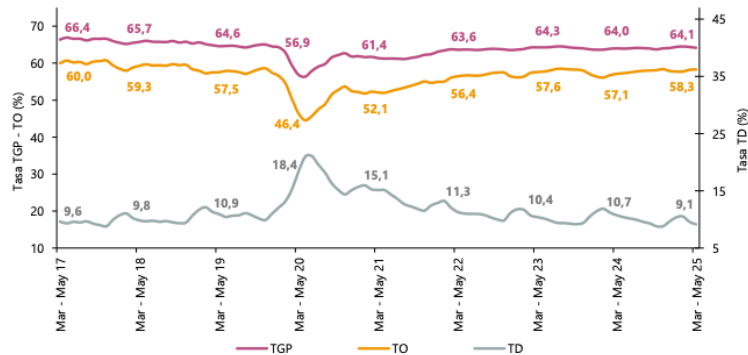


Fuente: DANE, GEIH.

Total nacional trimestre móvil

En el total nacional, la tasa de desocupación del trimestre móvil marzo - mayo 2025 fue 9,1%, lo que representó una disminución de 1,6 puntos porcentuales respecto al trimestre móvil marzo – mayo 2024 (10,7%). La tasa global de participación fue 64,1%, mientras que en el trimestre móvil marzo - mayo 2024 se ubicó en 64,0%. Finalmente, la tasa de ocupación fue 58,3%, lo que representó un aumento de 1,2 puntos porcentuales respecto al mismo periodo del año anterior (57,1%).

Gráfico 4. Tasa global de participación (TGP), Tasa de ocupación (TO) y Tasa de desocupación (TD)
Total nacional
Marzo - mayo (2017 - 2025)

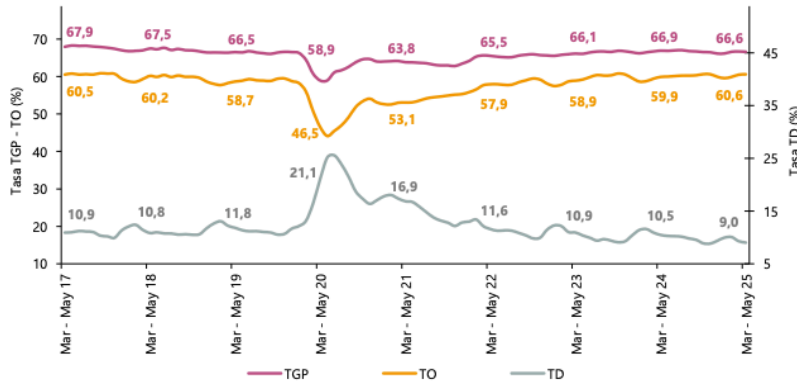


Fuente: DANE, GEIH.

Total 13 ciudades y áreas metropolitanas trimestre móvil

En el trimestre móvil marzo - mayo 2025, la tasa de desocupación de las 13 ciudades y áreas metropolitanas fue 9,0%, lo que representó una disminución de 1,5 puntos porcentuales respecto al trimestre móvil marzo - mayo 2024 (10,5%). La tasa global de participación se ubicó en 66,6% y la tasa de ocupación en 60,6%, mientras que en el mismo periodo del año anterior estas tasas fueron 66,9% y 59,9%, respectivamente.

Gráfico 5. Tasa global de participación (TGP), Tasa de ocupación (TO) y Tasa de desocupación (TD)
Total 13 ciudades y áreas metropolitanas
Marzo - mayo (2017 - 2025)



Fuente: DANF GEIH

Población ocupada según rama de actividad, mes mayo 2025

En el mes de mayo de 2025, el número de personas ocupadas en el total nacional fue 23.627 miles de personas. Las ramas que más aportaron positivamente a la variación de la población ocupada fueron Transporte y almacenamiento (0,8 puntos porcentuales); Actividades profesionales, científicas, técnicas y servicios administrativos (0,6 puntos porcentuales) y Comercio y reparación de vehículos (0,5 puntos porcentuales).

Tabla 1. Distribución porcentual, variación absoluta y contribución a la variación de la población ocupada según rama de actividad
Total nacional
Mayo (2024 - 2025)

Rama de actividad	Total nacional				
	Mayo 2024	Mayo 2025	Distribución % 2025	Variación absoluta	Contribución en p.p.
Población ocupada	23.030	23.627	100	597	
Transporte y almacenamiento	1.674	1.860	7,9	185	0,8
Actividades profesionales, científicas, técnicas y servicios administrativos	1.737	1.874	7,9	137	0,6
Comercio y reparación de vehículos	3.993	4.118	17,4	125	0,5
Alojamiento y servicios de comida	1.676	1.762	7,5	86	0,4
Agricultura, ganadería, caza, silvicultura y pesca	3.435	3.501	14,8	66	0,3
Administración pública y defensa, educación y atención de la salud humana	2.821	2.873	12,2	51	0,2
Actividades inmobiliarias	295	337	1,4	42	0,2
Información y comunicaciones	390	431	1,8	41	0,2
Actividades financieras y de seguros	413	433	1,8	20	0,1
Actividades artísticas, entretenimiento, recreación y otras actividades de servicios	1.992	1.997	8,5	5	0,0
Suministro de electricidad, gas, agua y gestión de desechos ^a	508	512	2,2	3	0,0
Construcción	1.592	1.551	6,6	-42	-0,2
Industrias manufactureras	2.501	2.379	10,1	-122	-0,5

Fuente: DANE, GEIH.

Población ocupada según posición ocupacional, mes mayo 2025

En mayo de 2025, Trabajador por cuenta propia y Obrero, empleado particular fueron las posiciones ocupacionales que más aportaron positivamente a la variación de los ocupados en el total nacional con 2,7 y 1,1 puntos porcentuales, respectivamente.

Tabla 2. Distribución porcentual, variación absoluta y contribución a la variación de la población ocupada según posición ocupacional
Total nacional
Mayo (2024 - 2025)

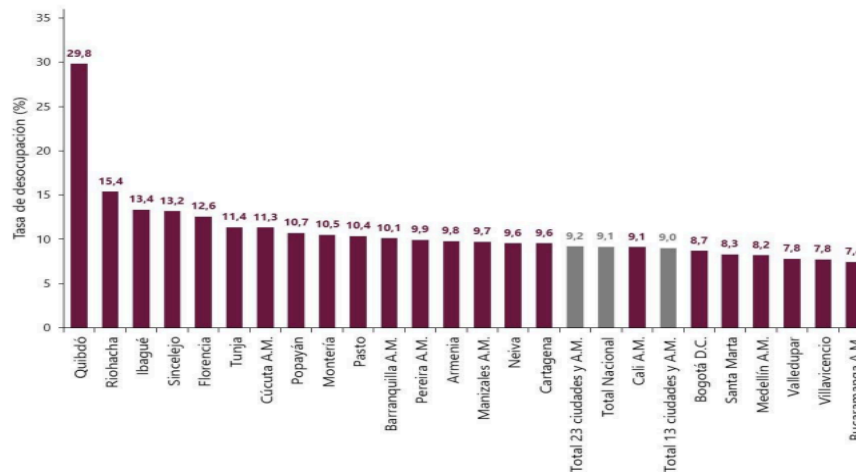
Posición ocupacional	Total nacional				
	Mayo 2024	Mayo 2025	Distribución % 2025	Variación absoluta	Contribución en p.p.
Población ocupada	23.030	23.627	100	597	
Trabajador por cuenta propia	9.203	9.816	41,5	612	2,7
Obrero, empleado particular	10.342	10.585	44,8	243	1,1
Jornalero o Peón	738	787	3,3	49	0,2
Empleado doméstico	719	698	3,0	-20	-0,1
Trabajador familiar sin remuneración	434	368	1,6	-66	-0,3
Obrero, empleado del gobierno	909	807	3,4	-102	-0,4
Patrón o empleador	678	555	2,3	-123	-0,5

Fuente: DANE, GEIH.

Ranking de ciudades según tasa de desocupación, trimestre móvil marzo - mayo 2025

Para el trimestre móvil marzo - mayo 2025, de las 23 ciudades y áreas metropolitanas, las que presentaron mayores tasas de desocupación fueron: Quibdó (29,8%), Riohacha (15,4%) e Ibagué (13,4%). Las ciudades con menor tasa de desocupación fueron: Valledupar (7,8%), Villavicencio (7,8%) y Bucaramanga A.M. (7,4%).

Gráfico 6. Tasa de desocupación según ciudades
Total nacional y 23 ciudades y áreas metropolitanas
Marzo - mayo 2025



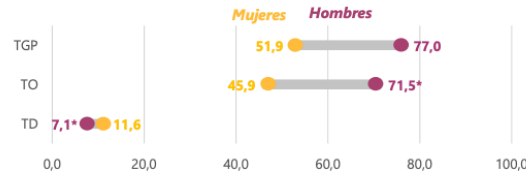
Fuente: DANE, GEIH.

PRINCIPALES RESULTADOS²

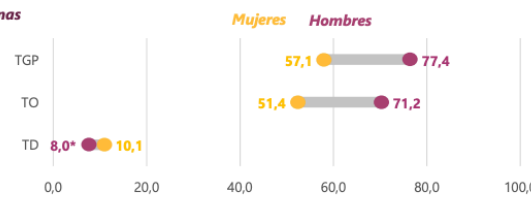
Tasa global de participación (TGP), Tasa de ocupación (TO) y Tasa de desocupación (TD) según sexo y brecha

Mayo 2025

Total nacional



Total 13 ciudad y áreas metropolitanas



Fuente: DANE, GEH

p.p.: puntos porcentuales.

* Variación estadísticamente significativa.

Notas:

- La brecha para la tasa de desocupación (TD) está calculada como la diferencia entre la tasa de desocupación de las mujeres menos la tasa de desocupación de los hombres.

- 13 ciudades y áreas metropolitanas incluye Bogotá D.C., Medellín A.M., Cali A.M., Barranquilla A.M., Bucaramanga A.M., Manizales A.M., Pereira A.M., Cúcuta A.M., Pasto, Bogotá, Montería, Cartagena y Villavicencio.

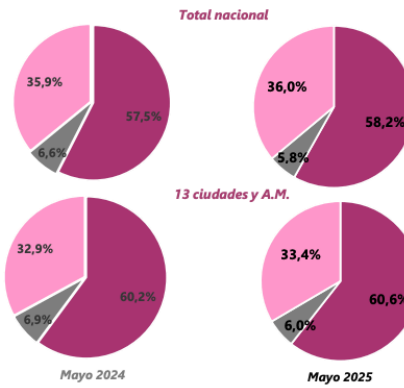
- Datos expandidos con proyecciones de población elaboradas con base en los resultados del Censo Nacional de Población y Vivienda 2018.

- Para estar en línea con el marco conceptual propuesto en la "Resolución 1 sobre las estadísticas de la fuerza de trabajo" de la 19 CET, se hace ajuste de los términos Desocupados y Tasa de desocupación por Población desocupada y Tasa de Desocupación.

Población ocupada, desocupada, fuera de la fuerza de trabajo y distribución porcentual de la población en edad de trabajar

Mayo (2024 - 2025)

Total nacional



* Variación estadísticamente significativa.

Notas:

- Datos expandidos con proyecciones de población elaboradas con base en los resultados del Censo Nacional de Población y Vivienda 2018.

- Los resultados de la variación absoluta pueden diferir por los valores aproximados a mil.

- Los datos de las poblaciones están en miles de personas.

- 13 ciudades y áreas metropolitanas incluye Bogotá D.C., Medellín A.M., Cali A.M., Barranquilla A.M., Bucaramanga A.M., Manizales A.M., Pereira A.M., Cúcuta A.M., Pasto, Bogotá, Montería, Cartagena y Villavicencio.

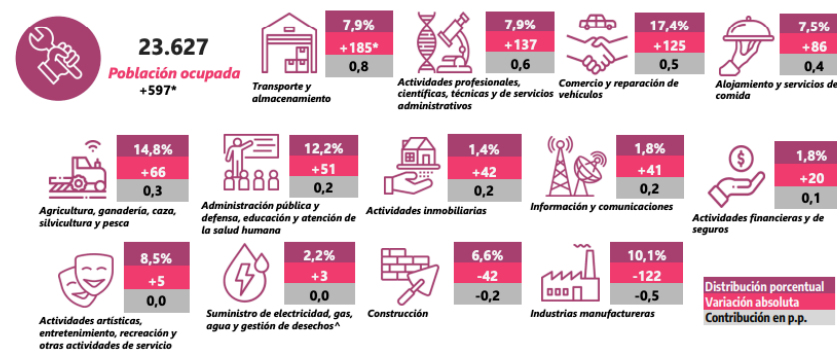
- Para estar en línea con el marco conceptual propuesto en la "Resolución 1 sobre las estadísticas de la fuerza de trabajo" de la 19 CET, se hace ajuste de los términos Desocupados y Tasa de desempleo por Población desocupada y Tasa de Desempleo.

Fuente: DANE, GEH

Población ocupada según rama de actividad económica

Total nacional

Mayo 2025



* Variación estadísticamente significativa.

^a Suministro de electricidad, gas, agua y gestión de desechos^a incluye la rama de Explotación de minas y canteras.

Notas:

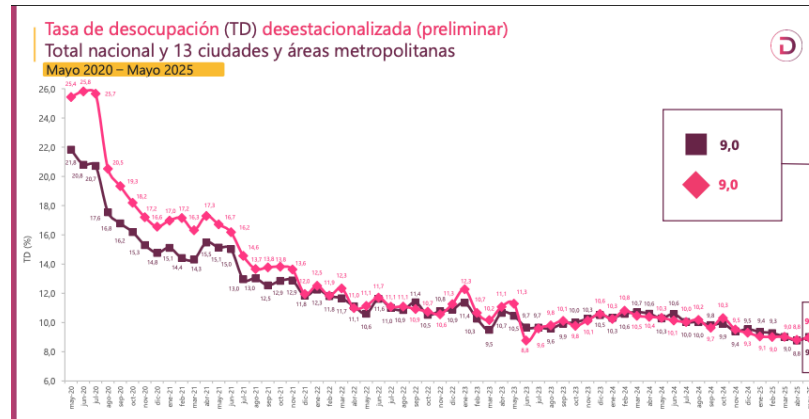
- Por efecto de redondeo y la no inclusión de la categoría "No informa", las sumas de las poblaciones, distribuciones, variaciones absolutas y contribuciones pueden diferir del total.

- Datos expandidos con proyecciones de población elaboradas con base en los resultados del Censo Nacional de Población y Vivienda 2018.

- Los datos de las poblaciones están en miles de personas.

Fuente: DANE, GEH

²<https://www.dane.gov.co/files/operaciones/GEIH/pres-GEIH-may2025.pdf>



Fuente: DANE, GEH.
 Nota:
 * Datos expandidos con proyecciones de población elaboradas con base en los resultados del Censo Nacional de Población y Vivienda 2018.
 * Total 13 ciudades y áreas metropolitanas incluye Bogotá D.C., Medellín A.M., Cali A.M., Barranquilla A.M., Bucaramanga A.M., Manizales A.M., Pereira A.M., Cúcuta A.M., Pasto, Ibagué, Montería, Cartagena y Villavicencio.

Tasa de desocupación (TD) Total nacional, 23 ciudades y áreas metropolitanas

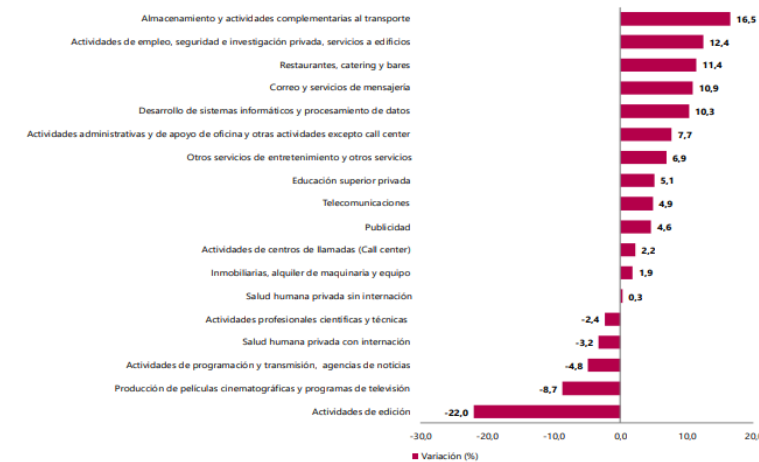
Marzo - Mayo (2024 - 2025)

Tasa de desocupación	Mar - May 24	Mar - May 25	Diferencia en p.p.
Quibdó	28,6	29,8	1,2
Riohacha*	19,5	15,4	-4,1
Ibagué	14,7	13,4	-1,3
Sinclair	12,6	13,2	0,6
Florencia*	16,4	12,6	-3,8
Tunja	11,1	11,4	0,2
Cúcuta A.M.*	13,7	11,3	-2,4
Popayán*	13,0	10,7	-2,3
Montería	12,4	10,5	-1,9
Pasto*	12,3	10,4	-1,9
Barranquilla A.M.	10,8	10,1	-0,7
Pereira A.M.	9,6	9,9	0,4
Armenia	11,4	9,8	-1,5
Manizales A.M.*	11,9	9,7	-2,2
Neiva	10,1	9,6	-0,6
Cartagena*	13,3	9,6	-3,7
Total 23 ciudades y A.M.*	10,7	9,2	-1,5
Total nacional*	10,7	9,1	-1,6
Cali A.M.*	11,8	9,1	-2,7
Total 13 ciudades y A.M.*	10,5	9,0	-1,5
Bogotá D.C.	9,9	8,7	-1,2
Santa Marta	9,3	8,3	-1,0
Medellín A.M.	9,4	8,2	-1,2
Valledupar*	12,0	7,8	-4,2
Villavicencio*	9,7	7,8	-1,9
Bucaramanga A.M.	8,8	7,4	-1,4

Fuente: DANE, GEH.
 * Variación estadísticamente significativa, p.p. puntos porcentuales.
 Notas:
 * Total 13 ciudades y áreas metropolitanas incluye Bogotá D.C., Medellín A.M., Cali A.M., Barranquilla A.M., Bucaramanga A.M., Manizales A.M., Pereira A.M., Cúcuta A.M., Pasto, Ibagué, Montería, Cartagena y Villavicencio.
 * Total 23 ciudades y áreas metropolitanas incluye 13 ciudades y áreas metropolitanas más Tunja, Florencia, Popayán, Valledupar, Quibdó, Neiva, Riohacha, Santa Marta, Armenia y Sinclair.
 * Datos expandidos con proyecciones de población elaboradas con base en los resultados del Censo Nacional de Población y Vivienda 2018.
 * Para estar en línea con el marco conceptual propuesto en la "Resolución" sobre las estadísticas del trabajo, la ocupación y la subutilización de la fuerza de trabajo de la 19 CIE, se hace ajuste de los términos Desocupados y Tasa de Desempleo por Población desocupada y Tasa de Desocupación.
 * Ordenado de mayor a menor por la tasa de desocupación del trimestre móvil Marzo - Mayo 2025.
 * Cifras aproximadas a un decimal. Por efecto del redondeo los totales pueden diferir ligeramente del anexo estadístico.

ENCUESTA MENSUAL DE SERVICIOS (EMS)³

Gráfico 1. Variación anual de los ingresos nominales, según subsector de servicios Total nacional Abril 2025^p / abril 2024



Fuente: DANE, EMS.

³ <https://www.dane.gov.co/files/operaciones/EMS/bol-EMS-abr2025.pdf>

Evolución general de los subsectores de servicios

Variación anual de los ingresos nominales y contribución por tipo de ingresos, según subsector de servicios (abril 2025^P / abril 2024)

En abril de 2025, trece de los dieciocho subsectores de servicios presentaron variación positiva en los ingresos totales, en comparación con abril de 2024.

Tabla 1. Variación anual de los ingresos y contribución por tipo de ingresos, según subsector de servicios

Total nacional

Abril 2025^P / abril 2024

Sección	División	Descripción	Clasificación CIU Rev. 4 A.C.			
			Ingresos nominales Variación (%)	Ingresos por servicios	Venta de Mercancías	Otros Ingresos
H	División 52	Almacenamiento y actividades complementarias al transporte	16,5	15,9	0,0	0,6
H	División 53	Correo y servicios de mensajería	10,9	11,3	0,0	-0,4
I	División 56	Restaurantes, catering y bares	11,4	10,9	0,3	0,2
J	División 58	Actividades de edición	-22,0	-19,4	-1,3	-1,4
J	División 59, excepto Clase 5920	Producción de películas cinematográficas y programas de televisión	-8,7	-20,6	8,5	3,4
J	División 60 y Clase 6391	Actividades de programación y transmisión, agencias de noticias	-4,8	-6,5	0,0	1,6
J	División 61	Telecomunicaciones	4,9	2,9	1,7	0,3
J	División 62, División 63, excepto Clase 6391	Desarrollo de sistemas informáticos y procesamiento de datos	10,3	10,8	-0,6	0,1
LN	Sección L, División 68 Sección N, Divisiones 7710, 7720 y 7730	Inmobiliarias, alquiler de maquinaria y equipo	1,9	2,4	-0,5	-0,1
M	Divisiones 69, 70, 71, 72, Clase 7320, División 74	Actividades profesionales científicas y técnicas	-2,4	-2,8	0,4	0,0
M	Clase 7310	Publicidad	4,6	4,7	0,0	0,0
N	Divisiones 78, 80 y 81, excepto Clase 8130	Actividades de empleo, seguridad e investigación privada, servicios a edificios	12,4	12,6	-0,3	0,0
N	Clase 8220	Actividades de centros de llamadas (Call center)	2,2	2,2	0,0	0,0
N	División 82 excepto Clase 8220	Actividades administrativas y de apoyo de oficina y otras actividades, excepto call center	7,7	4,6	0,0	3,2
P	Grupo 854	Educación superior privada	5,1	5,2	-0,1	-0,1
Q	Clase 8610	Salud humana privada con internación	-3,2	-3,2	0,1	-0,1
Q	División 86 excepto Clase 8610	Salud humana privada sin internación	0,3	-0,5	0,6	0,2
S	Divisiones 90, 92, 93, 95 y 96	Otros servicios de entretenimiento y otros servicios	6,9	5,5	0,8	0,6

Fuente: DANE, EMS.

Variación anual del personal ocupado total y contribución por tipo de contratación, según subsector de servicios (abril 2025^P / abril 2024)

En abril de 2025, cuatro de los dieciocho subsectores de servicios presentaron variación positiva en el personal ocupado total, en comparación con abril de 2024.

Tabla 2. Variación anual del personal ocupado total y contribución por categoría de contratación, según subsector de servicios

Total nacional

Abril 2025^P / abril 2024

Sección	División	Descripción	Clasificación CIU Rev. 4 A.C.				
			Personal ocupado total ¹ Variación (%)	Permanente	Temporal directo	Agencias	Misión ² Hora ciudad ³
H	División 52	Almacenamiento y actividades complementarias al transporte	4,2	2,2	1,9	0,1	--
H	División 53	Correo y servicios de mensajería	0,3	-0,5	1,9	-1,0	--
I	División 56	Restaurantes, catering y bares	-1,3	1,8	-2,2	-0,9	--
J	División 58	Actividades de edición	-5,0	-2,2	-2,4	-0,5	--
J	División 59, excepto Clase 5920	Producción de películas cinematográficas y programas de televisión	-6,2	-1,8	-2,6	-1,8	--
J	División 60 y Clase 6391	Actividades de programación y transmisión, agencias de noticias	-1,2	-2,8	-0,6	2,2	--
J	División 61	Telecomunicaciones	-8,4	-4,3	-2,9	-1,1	--
J	División 62, División 63, excepto Clase 6391	Desarrollo de sistemas informáticos y procesamiento de datos	-2,0	-0,3	-1,4	-0,3	--
LN	Sección L, División 68 Sección N, Divisiones 7710, 7720 y 7730	Inmobiliarias, alquiler de maquinaria y equipo	0,9	-0,1	1,5	-0,5	--
M	Divisiones 69, 70, 71, 72, Clase 7320, División 74	Actividades profesionales científicas y técnicas	-7,8	-4,8	-2,9	-0,1	--
M	Clase 7310	Publicidad	-2,5	1,3	-4,0	0,2	--
N	Divisiones 78, 80 y 81, excepto Clase 8130	Actividades de empleo, seguridad e investigación privada, servicios a edificios	-2,0	0,2	-0,3	-0,1	-1,8
N	Clase 8220	Actividades de centros de llamadas (Call center)	-2,9	1,3	-4,0	-0,2	--
N	División 82 excepto Clase 8220	Actividades administrativas y de apoyo de oficina y otras actividades, excepto call center	2,9	-1,6	6,3	-1,7	--
P	Grupo 854	Educación superior privada	-1,7	-0,6	-0,5	0,1	-0,7
Q	Clase 8610	Salud humana privada con internación	-1,9	-1,4	1,1	-1,6	--
Q	División 86 excepto Clase 8610	Salud humana privada sin internación	-0,3	-2,1	1,4	0,3	--
S	Divisiones 90, 92, 93, 95 y 96	Otros servicios de entretenimiento y otros servicios	-0,9	-0,6	0,2	-0,4	--

Fuente: DANE, EMS.

Variación anual de los salarios y contribución por tipo de contratación, según subsector de servicios (abril 2025^P / abril 2024)

En febrero de 2025, todos los subsectores de servicios presentaron variación positiva en los salarios, en comparación con febrero de 2024.

Tabla 3. Variación anual de los salarios y contribución por categoría de contratación, según subsector de servicios
Total nacional
Abril 2025^P / abril 2024

Sección	División	Descripción	Clasificación CIBU Rev. 4 A.C.		Personal ocupado sin agencias*	Permanente	Temporal directo	Misión** Hora cátedra***
			Variación (%)	Contribución (PP)				
H	División 52	Almacenamiento y actividades complementarias al transporte	6,4		3,7		2,7	--
H	División 53	Correo y servicios de mensajería	7,9		4,7		3,2	--
I	División 56	Restaurantes, catering y bares	7,6		5,5		2,1	--
J	División 58	Actividades de edición	9,9		8,2		1,7	--
J	División 59, excepto Clase 5920	Producción de películas cinematográficas y programas de televisión	8,4		4,2		4,2	--
J	División 60 y Clase 6391	Actividades de programación y transmisión, agencias de noticias	3,7		1,7		2,0	--
J	División 61	Telecomunicaciones	11,1		9,9		1,1	--
J	División 62, División 63, excepto Clase 6391	Desarrollo de sistemas informáticos y procesamiento de datos	7,6		5,0		2,6	--
LN	Sección L, División 68 Sección N, Divisiones 7710, 7729 y 7730	Inmobiliarias, alquiler de maquinaria y equipo	7,7		5,3		2,4	--
M	Divisiones 69, 70, 71, 72, Clase 7320, División 74	Actividades profesionales científicas y técnicas	9,2		4,9		4,3	--
M	Clase 7310	Publicidad	10,9		6,6		4,3	--
N	Divisiones 78, 80 y 81, excepto Clase 8130	Actividades de empleo, seguridad e investigación privada, servicios a edificios	8,7		3,7		2,9	2,1
N	Clase 8220	Actividades de centros de llamadas (Call center)	7,7		5,0		2,7	--
N	División 82 excepto Clase 8220	Actividades administrativas y de apoyo de oficina y otras actividades, excepto call center	6,3		3,9		2,4	--
P	Grupo 854	Educación superior privada	5,4		0,7		0,5	4,2
Q	Clase 8610	Salud humana privada con internación	3,5		1,3		2,2	--
Q	División 86 excepto Clase 8610	Salud humana privada sin internación	6,5		2,5		4,0	--
S	Divisiones 90, 92, 93, 95 y 96	Otros servicios de entretenimiento y otros servicios	9,5		4,8		4,7	--

Fuente: DANE, EMS.

Variación año corrido de los ingresos nominales, personal ocupado total y salarios, según subsector de servicios (enero - abril 2025^P / enero - abril 2024)

En lo corrido de 2025, dieciséis de los dieciocho subsectores de servicios presentaron variación positiva en los ingresos, tres presentaron variación positiva en el personal ocupado total y todos los subsectores presentaron variación positiva en los salarios, en comparación con el mismo periodo de 2024.

Tabla 4. Variación año corrido de los ingresos nominales, personal ocupado total y salarios, según subsector de servicios
Total nacional
Enero - abril 2025^P / enero - abril 2024

Sección	División	Descripción	Clasificación CIBU Rev. 4 A.C.		
			Ingresos	Personal Ocupado total*	Salarios**
H	División 52	Almacenamiento y actividades complementarias al transporte	16,4	2,8	7,8
H	División 53	Correo y servicios de mensajería	11,7	-2,3	7,0
I	División 56	Restaurantes, catering y bares	8,6	-1,2	9,3
J	División 58	Actividades de edición	-1,7	-5,4	8,4
J	División 59, excepto Clase 5920	Producción de películas cinematográficas y programas de televisión	-0,1	-4,1	11,7
J	División 60 y Clase 6391	Actividades de programación y transmisión, agencias de noticias	5,2	-5,5	4,5
J	División 61	Telecomunicaciones	4,7	-7,3	7,2
J	División 62, División 63, excepto Clase 6391	Desarrollo de sistemas informáticos y procesamiento de datos	7,9	-1,7	8,1
LN	Sección L, División 68 Sección N, Divisiones 7710, 7729 y 7730	Inmobiliarias, alquiler de maquinaria y equipo	5,8	1,3	6,8
M	Divisiones 69, 70, 71, 72, Clase 7320, División 74	Actividades profesionales científicas y técnicas	2,3	-7,1	9,0
M	Clase 7310	Publicidad	5,0	-2,6	11,6
N	Divisiones 78, 80 y 81, excepto Clase 8130	Actividades de empleo, seguridad e investigación privada, servicios a edificios	8,7	-3,1	9,6
N	Clase 8220	Actividades de centros de llamadas (Call center)	1,8	-5,0	9,1
N	División 82 excepto Clase 8220	Actividades administrativas y de apoyo de oficina y otras actividades, excepto call center	8,0	2,9	7,3
P	Grupo 854	Educación superior privada	7,4	-1,7	6,4
Q	Clase 8610	Salud humana privada con internación	2,3	-2,2	4,0
Q	División 86 excepto Clase 8610	Salud humana privada sin internación	5,6	-0,7	6,1
S	Divisiones 90, 92, 93, 95 y 96	Otros servicios de entretenimiento y otros servicios	12,9	-1,0	10,2

Fuente: DANE, EMS.

III. TÉCNICO

Para la consecución del objeto contractual “**PRESTACIÓN DE SERVICIOS PROFESIONALES PARA ASESORAR A LA SECRETARÍA DISTRITAL DE CONTROL URBANO Y ESPACIO PÚBLICO EN EL DESARROLLO DE LAS ACTIVIDADES MISIONALES Y FUNCIONALES**”, se requiere la contratación de un(01) profesional a fin de asesorar a la Secretaría Distrital de Control Urbano y Espacio Público en los procesos que se adelantan para garantizar el funcionamiento y asesoría en el desarrollo de las actividades propias de la gestión administrativa y operativa, de manera tal que se implementen las herramientas necesarias para cumplir a cabalidad la ejecución de los distintos procesos de control, vigilancia, defensa, aprovechamiento y de recuperación del espacio público en el Distrito liderados por la dependencia.

A continuación, se detalla el perfil, las obligaciones específicas y el valor del contrato:

PERFIL	OBLIGACIONES ESPECIFICAS	VALOR DEL CONTRATO	PLAZO DE EJECUCION
Profesional en administración de empresas con treinta y dos (32) MESES DE EXPERIENCIA RELACIONADA.	<ol style="list-style-type: none"> Asesorar en el mejoramiento y estandarización de los procesos administrativos adelantados por la Secretaría de Control Urbano y Espacio Público Atender oportuna y eficientemente las solicitudes realizadas por el Secretario de Control Urbano y Espacio Público o la persona que este designe para tal fin en materia de su competencia. Atender los requerimientos de los entes de control internos y externos, como auditorías, solicitudes de información y presentación de informes. Acompañar hasta dos veces al mes, las actividades y activaciones definidas en el marco del Plan de Desarrollo y el objeto contractual, incluyendo aquellas realizadas en galerías comerciales, mercados u otros espacios, directamente por la Secretaría o en coordinación con otras dependencias. 	\$16.640.000	Cuatro (04) meses

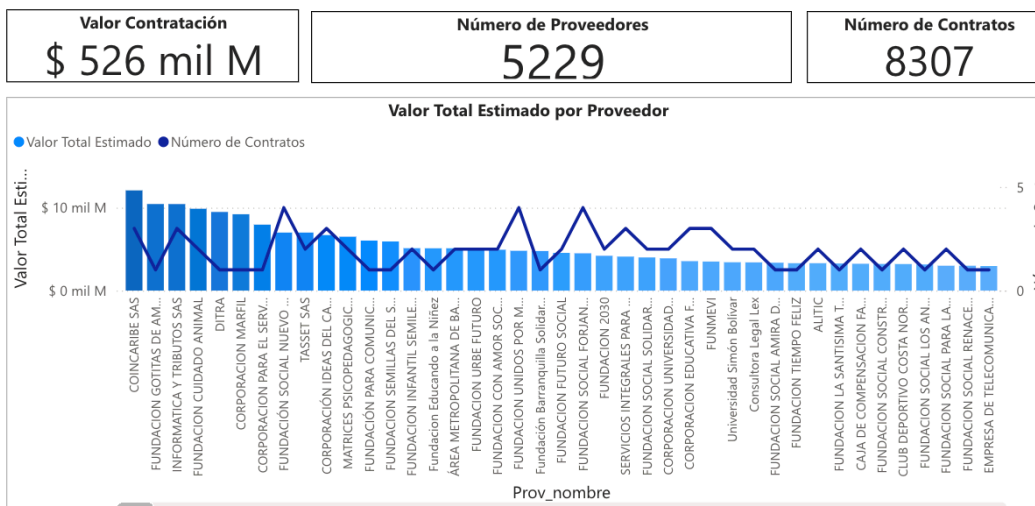
OBLIGACIONES GENERALES

- Cumplir con las cotizaciones al Sistema de Seguridad Social Integral durante la ejecución del contrato.
- Mantener actualizados todos sus documentos en el Distrito, especialmente el RUT. En caso de algún cambio en su situación tributaria deberá presentar un nuevo RUT al área de cuentas de la Secretaría General y/o a la Oficina de Contabilidad de la Secretaría de Hacienda
- Indicar al momento de presentar la propuesta si es o no responsable del IVA.
- Mantener actualizada la hoja de Vida y la Declaración de bienes y rentas en el SIGEP.
- Realizarse el Examen Médico Ocupacional de conformidad con el Decreto 1072 de 2015 y mantenerlo vigente durante la ejecución del contrato.
- Afiliarse al Sistema de Riesgos Laborales
- Asistir a las reuniones presenciales o virtuales que sean programadas
- Cumplir con las demás obligaciones que se deriven de la esencia o naturaleza del contrato.

9. Mantener estricta reserva y confidencialidad sobre la información que conozca por causa o con ocasión del contrato.
10. Responder y hacer uso de los bienes que le sean asignados para el desarrollo de sus obligaciones y hacer entrega de estos en el estado en que los recibió, salvo su deterioro normal, o daños ocasionados por caso fortuito o fuerza mayor.
11. Presentar al supervisor el del contrato un informe mensual sobre las actividades realizadas durante la ejecución del contrato.
12. Prestar los servicios en los términos y condiciones establecidas y formuladas en la propuesta y requeridas por el Distrito.
13. Obrar con diligencia y el cuidado necesario en los asuntos que le asigne el supervisor del contrato
14. Cumplir de buena fe el objeto contractual.
15. Efectuar el cargue de los documentos precontractuales a su cargo en la plataforma SECOP II
16. Contar con las herramientas necesarias para la prestación de su servicio.
17. El Contratista deberá cancelar las estampillas distritales que se generen con la suscripción del contrato, en el término máximo de 10 días contados a partir de su suscripción, de conformidad con lo dispuesto en el Estatuto Tributario Distrital

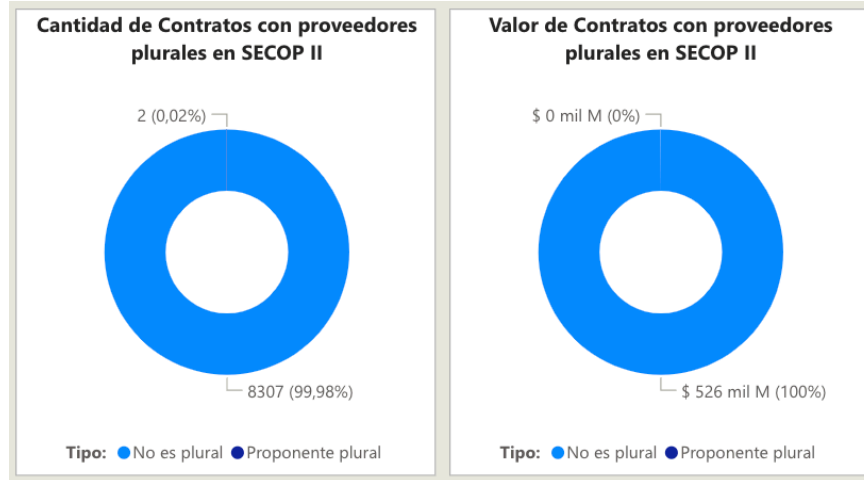
IV. ESTUDIO DE LA OFERTA⁴

De acuerdo con la información obtenida en la consulta realizada en el modelo de abastecimiento estratégico; Análisis de la Oferta y Demanda de Colombia Compra Eficiente, frente a la búsqueda de empresas del sector cuyo objeto se vincula al código 80111600, se puede evidenciar que en el año 2024 y lo que va transcurrido del año 2025 se suscribieron en el Distrito de Barranquilla 8.307 contratos por valor de \$526 mil Millones, donde participaron 5.229 proveedores, los cuales se relacionan a continuación:



⁴<https://www.colombiacompra.gov.co/content/herramienta-de-visualizacion-para-el-analisis-de-la-demanda-y-de-la-oferta>

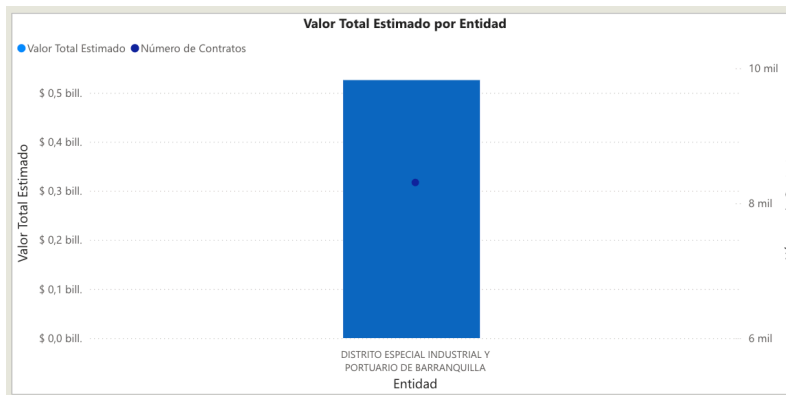
Es importante observar las gráficas a continuación, donde se evidencia que los contratos con objetos relacionados al expuesto en el presente estudio corresponden a proveedores no plurales con una participación del 99,98% (8.307 contratos). Así mismo, se relaciona el valor aproximado de los contratos ejecutados por proveedores no plurales:



De forma general, en las siguientes gráficas se establece la comparación de la cantidad de contratos y el gasto mensual de la entidad, en el año 2024 y lo que va transcurrido del 2025.



El valor total estimado por entidad, como resultado de contrataciones similares cuyos códigos clasificadores de naciones unidas están relacionados con los descritos en el presente estudio se describe en gráfica a continuación:



En el mismo sentido, teniendo en cuenta los códigos de naciones unidas relacionados en el presente estudio y habiendo consultado el histórico de contratación en la plataforma SECOP II, la Modalidad de Contratación para este tipo de procesos (contratación directa) registra un valor de \$521 mil millones. aproximadamente:



V. ESTUDIO DE LA DEMANDA⁵

Con la aplicación de la Herramienta para el Análisis de la Demanda, del Modelo de Abastecimiento Estratégico de la Agencia Nacional de Contratación Pública de Colombia Compra Eficiente, donde se consultaron los contratos celebrados con cargo al código de clasificación correspondiente al presente estudio:

- 80111600: *Servicios de personal temporal*

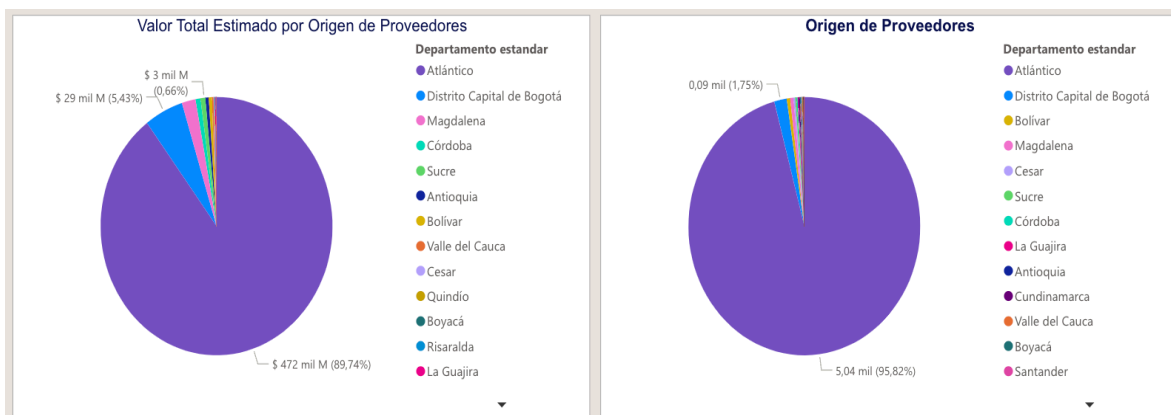
De la consulta realizada se obtienen las siguientes conclusiones:

En la vigencia 2024 y lo que va transcurrido del 2025 se suscribieron en el Distrito de Barranquilla alrededor de 8.307 contratos y se estima que el valor de estos fue de \$526 mil Millones de pesos aproximadamente:

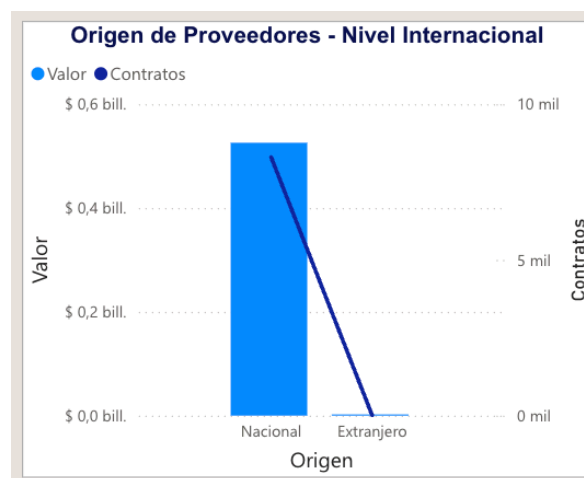
⁵<https://www.colombiacompra.gov.co/content/herramienta-de-visualizacion-para-el-analisis-de-la-demanda-y-de-la-oferta>



Además, se puede apreciar que el origen de los proveedores fue un 95,82% del Departamento del Atlántico, con un valor total aproximado de \$472 mil Millones de pesos.



Con respecto a él origen de proveedores, si son de origen nacional o internacional, se observa que 8.306 contratos son de origen nacional, mientras que 4 son de origen extranjero:



Comportamiento Contratación por bienes de UNSPSC

En cuanto al Código de Clasificación UNSPSC descrito en el presente estudio, se observa que la clasificación de bienes 8011 mantiene la siguiente cobertura registrada en la plataforma:

Comportamiento contratación por bienes y servicios de UNSPSC

Año	2024			2025			Total		
	Clasificador de Bienes y Servicios - Familia	Contratos	Valor	Participación	Contratos	Valor	Participación	Contratos	Valor
8011 - Servicios de recursos humanos	6453	\$ 420.519.082.176	79,96%	1854	\$ 105.423.975.856	20,04%	8307	\$ 525.943.058.032	100,00%
801116 - Servicios de personal temporal	6453	\$ 420.519.082.176	79,96%	1854	\$ 105.423.975.856	20,04%	8307	\$ 525.943.058.032	100,00%
Total	6453	\$ 420.519.082.176	79,96%	1854	\$ 105.423.975.856	20,04%	8307	\$ 525.943.058.032	100,00%

HISTORICO

A continuación, se presenta información correspondiente a contratos con objetos similares al presente análisis ejecutados en el Distrito de Barranquilla:

AÑO	NÚMERO DE PROCESO	TIPO DE PROCESO	ENTIDAD	OBJETO	CUANTÍA
2024	CD-57-2024-3514	CONTRATACION DIRECTA	DISTRITO ESPECIAL INDUSTRIAL Y PORTUARIO DE BARRANQUILLA	PRESTACIÓN DE SERVICIOS PROFESIONALES PARA ASESORAR A LA SECRETARIA DISTRITAL DE CONTROL URBANO Y ESPACIO PÚBLICO EN EL DESARROLLO DE LAS ACTIVIDADES MISIONALES Y FUNCIONALES	\$ 28.000.000
2024	CD-57-2024-4619	CONTRATACION DIRECTA	DISTRITO ESPECIAL INDUSTRIAL Y PORTUARIO DE BARRANQUILLA	PRESTACIÓN DE SERVICIOS PROFESIONALES PARA ASESORAR A LA SECRETARIA DISTRITAL DE CONTROL URBANO Y ESPACIO PÚBLICO EN EL DESARROLLO DE LAS ACTIVIDADES MISIONALES Y FUNCIONALES	\$ 27.000.000

VI. ANALISIS ECONÓMICO

El valor total de la contratación es **DIECISEIS UN MILLONES SEISCIENTOS CUARENTA MIL PESOS M/L (\$16.640.000)**, y todos los tributos que se generen con ocasión a la celebración, ejecución y liquidación del contrato. La suma anterior, se obtiene de la información contenida en el estudio de mercado, que hace parte del Análisis del Sector.

La modalidad implantada para el presente proceso es el de **CONTRATACIÓN DIRECTA**, conforme a lo señalado en el Decreto 1082 de 2015 artículo 2.2.1.2.1.4.9., SUBSECCIÓN 4.: **Contratos de prestación de servicios profesionales y de apoyo a la gestión, o para la ejecución de trabajos artísticos que solo pueden encomendarse a determinadas personas naturales.** “Las Entidades Estatales pueden contratar bajo la modalidad de contratación directa la prestación de servicios profesionales y de apoyo a la gestión con la persona natural o jurídica que esté en capacidad de

ejecutar el objeto del contrato, siempre y cuando la Entidad Estatal verifique la idoneidad o experiencia requerida y relacionada con el área de que se trate. En este caso, no es necesario que la Entidad Estatal haya obtenido previamente varias ofertas, de lo cual el ordenador del gasto debe dejar constancia escrita⁶.”

“Los servicios profesionales y de apoyo a la gestión corresponden a aquellos de naturaleza intelectual diferentes a los de consultoría que se derivan del cumplimiento de las funciones de la Entidad Estatal, así como los relacionados con actividades operativas, logísticas, o asistenciales”.


Para constancia se firma en julio de 2025.

Código asignado: 11823

Maria A. Botero C.

MARÍA ALEJANDRA BOTERO CÁRDENAS

Asesora Externa

Secretaría General del Distrito 

⁶ [Decreto 1082 de 2015 Sector Administrativo de Planeación Nacional - Gestor Normativo - Función Pública \(funcionpublica.gov.co\)](https://www.funcionpublica.gov.co/eva/gestornormativo/norma.php?i=77653) <https://www.funcionpublica.gov.co/eva/gestornormativo/norma.php?i=77653>