

## ANÁLISIS ECONÓMICO DEL SECTOR

### CONTRATACIÓN DIRECTA

**PRESTACIÓN DE SERVICIOS DE APOYO A LA GESTIÓN EN EL PROGRAMA DE PREVENCIÓN Y CONTROL DE VECTORES DE LA SECRETARIA DISTRITAL DE SALUD DE BARRANQUILLA”**

## I. INTRODUCCION

En el marco del **Plan de Desarrollo 2024-2027 "Barranquilla a Otro Nivel"**, la ciudad se proyecta como un referente nacional en servicios públicos de calidad y bienestar social, priorizando la salud como un eje fundamental del desarrollo. A través de la línea estratégica "Ciudad Saludable, Ciudad Feliz", se pretende implementar una visión integral de gestión del riesgo en salud, enfocada en la promoción, prevención y atención oportuna, con base en los lineamientos del Plan Decenal de Salud Pública 2022-2031 y las directrices nacionales emitidas por el Ministerio de Salud. Esta política busca cerrar brechas sociales y fortalecer entornos y estilos de vida saludables, especialmente en las comunidades más vulnerables.

En este contexto, el programa de Gestión Integral para la Intervención del Riesgo en Salud se articula directamente con el proyecto de Transformación e Intervención de los Determinantes Ambientales del Distrito, el cual aborda los factores estructurales, sociales y ambientales que afectan la salud pública. Este proyecto tiene como propósito mejorar las condiciones de vida de la población a través de acciones multisectoriales, en entornos como el hogar, la escuela, el trabajo y la comunidad. Se trata de una intervención clave para lograr los objetivos del sistema de salud centrado en la equidad, la eficiencia y la sostenibilidad, bajo el liderazgo de la Secretaría Distrital de Salud.

Uno de los componentes más relevantes del proyecto es la Prevención y Control de Vectores, una intervención colectiva contemplada en el Plan de Salud Pública de Intervenciones Colectivas (PIC), que se enfoca en minimizar la propagación de enfermedades como el dengue, transmitidas por el mosquito *Aedes aegypti*. Esta estrategia incluye procedimientos para la planificación, organización, monitoreo y ejecución de acciones regulares y contingenciales, como fumigación, vigilancia entomológica, entrega de toldillos, búsquedas activas comunitarias y educación ciudadana. Estas acciones buscan reducir los criaderos y el contacto entre vectores y seres humanos, respondiendo de forma efectiva al riesgo epidemiológico.

En Barranquilla, la situación actual del dengue es preocupante. A corte de la semana epidemiológica 50 de 2024, se han notificado 4.811 casos, con una incidencia de 360,5 por cada 100.000 habitantes. Aunque esta cifra se mantiene por debajo del promedio nacional, algunas localidades como Suroccidente presentan niveles superiores, con más de 400 casos por cada 100.000 habitantes. La ciudad ha identificado zonas de alta transmisión y se encuentra en estado de alerta, lo que ha requerido activar planes de contingencia en concordancia con la Circular Conjunta 013 de 2023 del Ministerio de Salud e INS, enfocada en fortalecer la vigilancia, la atención integral y el control del dengue.

Frente a este panorama, el Plan de Desarrollo propone acciones concretas para enfrentar los impactos del cambio climático sobre la salud, con énfasis en enfermedades respiratorias y transmitidas por vectores. La meta es beneficiar al 100% de los barrios con un modelo de gestión del riesgo colectivo y comunitario, consolidando redes integradas de salud que eliminen barreras de acceso y mejoren la oportunidad en la atención. Para ello, se requiere de un equipo técnico idóneo y comprometido dentro de la Secretaría Distrital de Salud, que garantice el cumplimiento de las metas establecidas en el plan y la ejecución efectiva de las estrategias territoriales de salud pública.

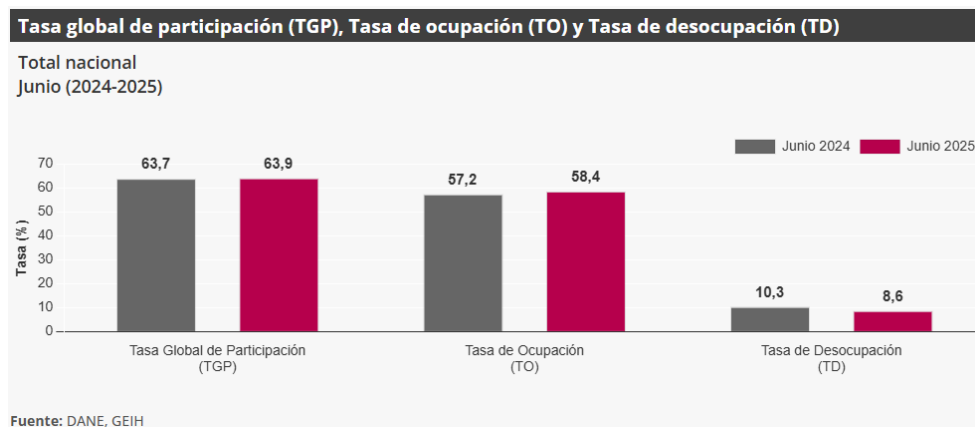
La clasificación de los bienes y servicios, objeto del Proceso de Contratación, son los siguientes:

ÍTEM	CLASIFICACIÓN UNSPSC	CLASE
1	80111600	Servicios de Personal Temporal

## II. ANÁLISIS DEL MERCADO

### • EMPLEO Y DESOCUPACIÓN - Información junio 2025<sup>1</sup>

Para el mes de junio de 2025, la tasa de desocupación del total nacional fue 8,6%, lo que representó una disminución de 1,7 puntos porcentuales respecto al mismo mes de 2024 (10,3%). La tasa global de participación se ubicó en 63,9%, mientras que en junio de 2024 fue 63,7%. Finalmente, la tasa de ocupación fue 58,4%, lo que representó un aumento de 1,3 puntos porcentuales respecto al mismo mes de 2024 (57,2%).



En junio de 2025, la tasa de desocupación en el total de las 13 ciudades y áreas metropolitanas fue 8,3%, lo que representó una disminución de 1,8 puntos porcentuales respecto al mismo mes de 2024 (10,2%). La tasa global de participación se ubicó en 66,4% y la tasa de ocupación en 60,9%, estas tasas en junio de 2024 fueron 67,0% y 60,1%, respectivamente.

### PRICIPALES INDICADORES DEL MERCADO LABORAL - Junio de 2025

#### Indicadores de mercado laboral mes y trimestre móvil para el total nacional y total 13 ciudades y áreas metropolitanas

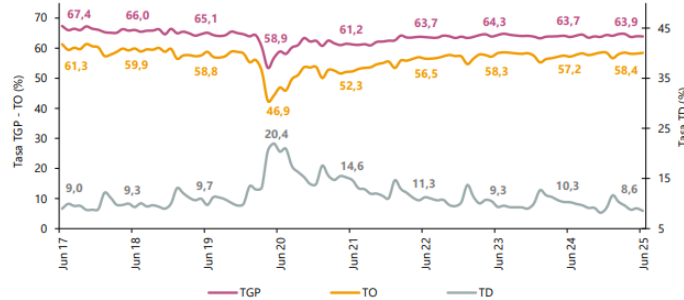
##### Total nacional mensual

Para el mes de junio de 2025, la tasa de desocupación del total nacional fue 8,6%, lo que representó una disminución de 1,7 puntos porcentuales respecto al mismo mes de 2024 (10,3%). La tasa global de participación se ubicó en 63,9%, mientras que en junio de 2024 fue 63,7%. Finalmente, la tasa de ocupación fue 58,4%, lo que representó un aumento de 1,3 puntos porcentuales respecto al mismo mes de 2024 (57,2%).<sup>2</sup>

<sup>1</sup> [Dane/estadísticas/mercado-laboral/empleo-y-desempleo \(31 de julio de 2025\)](#)

<sup>2</sup> [Dane/Gran-Encuesta-Integrada-de-Hogares-GEIH-jun2025.pdf \(31 de julio de 2025\)](#)

**Gráfico 2. Tasa global de participación (TGP), Tasa de ocupación (TO) y Tasa de desocupación (TD)**  
Total nacional  
Junio (2017 - 2025)

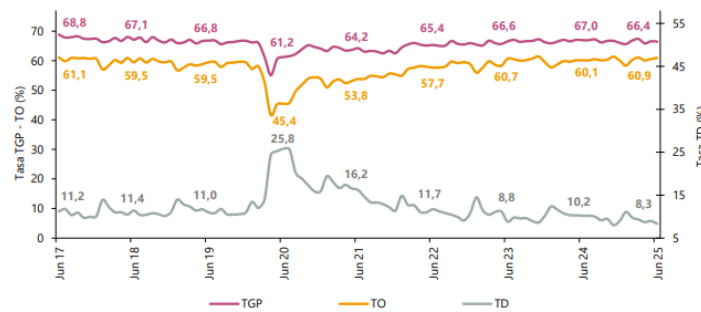


Fuente: DANE, GEIH.  
Nota: datos expandidos con proyecciones de población, elaboradas con base en los resultados del CNPV 2018.  
Nota: cifras aproximadas a un decimal.

### Total 13 ciudades y áreas metropolitanas mensual

En junio de 2025, la tasa de desocupación en el total de las 13 ciudades y áreas metropolitanas fue 8,3%, lo que representó una disminución de 1,8 puntos porcentuales respecto al mismo mes de 2024 (10,2%). La tasa global de participación se ubicó en 66,4% y la tasa de ocupación en 60,9%, estas tasas en junio de 2024 fueron 67,0% y 60,1%, respectivamente.<sup>3</sup>

**Gráfico 3. Tasa global de participación (TGP), Tasa de ocupación (TO) y Tasa de desocupación (TD)**  
Total 13 ciudades y áreas metropolitanas  
Junio (2017 - 2025)



Fuente: DANE, GEIH.  
Nota: datos expandidos con proyecciones de población, elaboradas con base en los resultados del CNPV 2018.  
Nota: cifras aproximadas a un decimal.

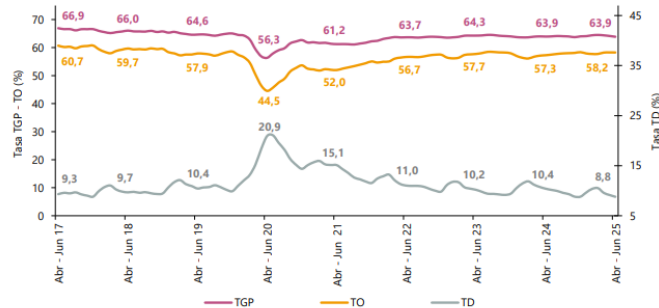
### Total nacional trimestre móvil

En el total nacional, la tasa de desocupación del trimestre abril - junio 2025 fue 8,8%, lo que representó una disminución de 1,6 puntos porcentuales respecto al trimestre abril - junio 2024 (10,4%). La tasa global de participación se ubicó en 63,9%, siendo similar a la registrada en el mismo periodo del año anterior. Finalmente, la tasa de ocupación fue 58,2%, lo que representó un aumento de 1,0 puntos porcentuales respecto al trimestre abril - junio 2024 (57,3%).<sup>4</sup>

<sup>3</sup> [Dane/Gran-Encuesta-Integrada-de-Hogares-GEIH-jun2025.pdf \(31 de julio de 2025\)](#)

<sup>4</sup> [Dane/Gran-Encuesta-Integrada-de-Hogares-GEIH-jun2025.pdf \(31 de julio de 2025\)](#)

**Gráfico 4. Tasa global de participación (TGP), Tasa de ocupación (TO) y Tasa de desocupación (TD)**  
Total nacional  
Abril - junio (2017 - 2025)



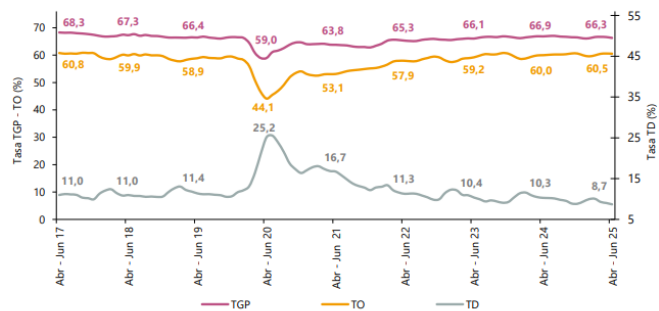
Fuente: DANE, GEIH.

Nota: datos expandidos con proyecciones de población, elaboradas con base en los resultados del CNPV 2018.  
Nota: cifras aproximadas a un decimal.

### Total 13 ciudades y áreas metropolitanas trimestre móvil

En el trimestre abril - junio 2025, la tasa de desocupación de las 13 ciudades y áreas metropolitanas fue 8,7%, lo que representó una disminución de 1,6 puntos porcentuales respecto al trimestre abril - junio 2024 (10,3%). La tasa global de participación se ubicó en 66,3% y la tasa de ocupación en 60,5%, estas tasas en el mismo periodo del año anterior fueron 66,9% y 60,0%, respectivamente.<sup>5</sup>

**Gráfico 5. Tasa global de participación (TGP), Tasa de ocupación (TO) y Tasa de desocupación (TD)**  
Total 13 ciudades y áreas metropolitanas  
Abril - junio (2017 - 2025)



Fuente: DANE, GEIH.

Nota: datos expandidos con proyecciones de población, elaboradas con base en los resultados del CNPV 2018.  
Nota: cifras aproximadas a un decimal.

### Población ocupada según rama de actividad, mes junio 2025

En el mes de junio de 2025, el número de personas ocupadas en el total nacional fue 23.753 miles de personas. Las ramas que más aportaron positivamente a la variación de la población ocupada fueron Industrias manufactureras (1,4 puntos porcentuales); Administración pública y defensa, educación y atención de la salud humana (1,1 puntos porcentuales) y Suministro de electricidad, gas, agua y gestión de desechos<sup>6</sup> (0,6 puntos porcentuales).<sup>6</sup>

<sup>5</sup> [Dane/Gran-Encuesta-Integrada-de-Hogares-GEIH-jun2025.pdf \(31 de julio de 2025\)](#)

<sup>6</sup> [Dane/Gran-Encuesta-Integrada-de-Hogares-GEIH-jun2025.pdf \(31 de julio de 2025\)](#)

**Tabla 1. Distribución porcentual, variación absoluta y contribución a la variación de la población ocupada según rama de actividad**  
**Total nacional**  
**Junio (2024 - 2025)**

Rama de actividad	Total nacional				
	Junio 2024	Junio 2025	Distribución % 2025	Variación absoluta	Contribución en p.p.
<b>Población ocupada</b>	<b>22.922</b>	<b>23.753</b>	<b>100</b>	<b>831</b>	
Industrias manufactureras	2.469	2.785	11,7	316	1,4
Administración pública y defensa, educación y atención de la salud humana	2.681	2.922	12,3	241	1,1
Suministro de electricidad, gas, agua y gestión de desechos <sup>^</sup>	645	782	3,3	137	0,6
Actividades profesionales, científicas, técnicas y servicios administrativos	1.711	1.822	7,7	112	0,5
Comercio y reparación de vehículos	4.026	4.131	17,4	106	0,5
Alojamiento y servicios de comida	1.686	1.768	7,4	82	0,4
Agricultura, ganadería, caza, silvicultura y pesca	3.272	3.321	14,0	48	0,2
Construcción	1.497	1.532	6,5	35	0,2
Transporte y almacenamiento	1.722	1.722	7,3	0	0,0
Actividades financieras y de seguros	449	435	1,8	-14	-0,1
Actividades inmobiliarias	346	306	1,3	-40	-0,2
Actividades artísticas, entretenimiento, recreación y otras actividades de servicios	1.927	1.859	7,8	-68	-0,3
Información y comunicaciones	491	367	1,5	-124	-0,5

Fuente: DANE, GEIH.

p.p.: puntos porcentuales.

<sup>^</sup>Suministro de electricidad, gas, agua y gestión de desechos<sup>^</sup> incluye la rama de Explotación de minas y canteras.

Nota: por aproximación de decimales y la no inclusión de la categoría "No informa", la suma de las poblaciones, distribuciones y contribuciones puede diferir ligeramente con la información del anexo estadístico.

Nota: poblaciones en miles.

Nota: las ramas de actividad económica están definidas con base en la Clasificación Industrial Internacional Uniforme -CIIU Rev. 4 A.C. (2022).

## Población ocupada según posición ocupacional, mes junio 2025

En junio de 2025, Trabajador por cuenta propia y Obrero, empleado particular fueron las posiciones ocupacionales que más aportaron positivamente a la variación de los ocupados en el total nacional con 1,9 y 1,3 puntos porcentuales, respectivamente.<sup>7</sup>

**Tabla 2. Distribución porcentual, variación absoluta y contribución a la variación de la población ocupada según posición ocupacional**  
**Total nacional**  
**Junio (2024 - 2025)**

Posición ocupacional	Total nacional				
	Junio 2024	Junio 2025	Distribución % 2025	Variación absoluta	Contribución en p.p.
<b>Población ocupada</b>	<b>22.922</b>	<b>23.753</b>	<b>100</b>	<b>831</b>	
Trabajador por cuenta propia	9.248	9.692	40,8	443	1,9
Obrero, empleado particular	10.340	10.645	44,8	305	1,3
Jornalero o Peón	702	846	3,6	144	0,6
Obrero, empleado del gobierno	799	909	3,8	110	0,5
Empleado doméstico	692	719	3,0	27	0,1
Patrón o empleador	613	551	2,3	-62	-0,3
Trabajador familiar sin remuneración	501	383	1,6	-118	-0,5

Fuente: DANE, GEIH.

p.p.: puntos porcentuales.

Nota: por aproximación de decimales y la no inclusión de la categoría "Otro", la suma de las poblaciones, distribuciones y contribuciones puede diferir ligeramente con la información del anexo estadístico.

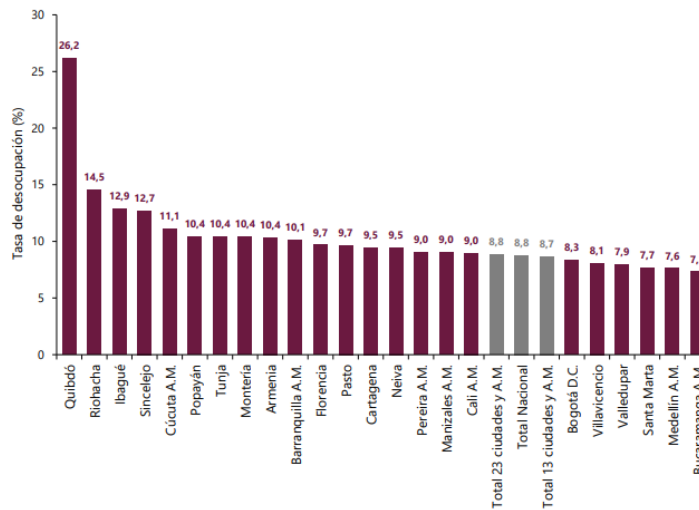
Nota: poblaciones en miles.

<sup>7</sup> [Dane/Gran-Encuesta-Integrada-de-Hogares-GEIH-jun2025.pdf \(31 de julio de 2025\)](#)

**Ranking de ciudades según tasa de desocupación, trimestre abril - junio 2025**

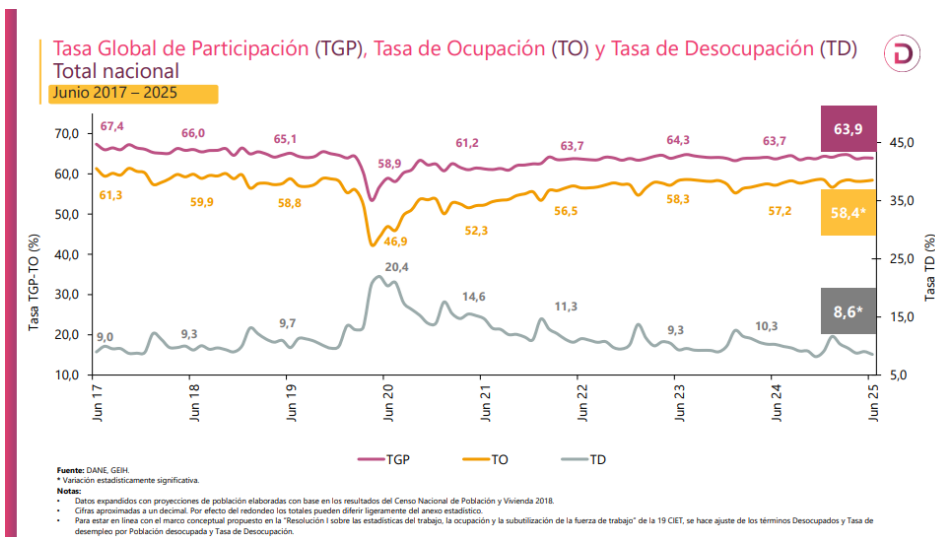
Para el trimestre abril - junio 2025, de las 23 ciudades y áreas metropolitanas, las que presentaron mayores tasas de desocupación fueron: Quibdó (26,2%), Riohacha (14,5%) e Ibagué (12,9%). Las ciudades con menor tasa de desocupación fueron: Santa Marta (7,7%), Medellín A.M. (7,6%) y Bucaramanga A.M. (7,3%).<sup>8</sup>

Gráfico 6. Tasa de desocupación según ciudades  
Total nacional y 23 ciudades y áreas metropolitanas  
Abril - junio 2025



Fuente: DANE, GEIH.  
A.M.: área metropolitana

• **PRINCIPALES RESULTADOS – Mercado Laboral**  
**Gran Encuesta Integrada de Hogares**  
**Junio 2025<sup>9</sup>**



<sup>8</sup> [Dane/Gran-Encuesta-Integrada-de-Hogares-GEIH-jun2025.pdf \(31 de julio de 2025\)](#)

<sup>9</sup> [Dane/presentacion-rueda-de-prensa-GEIH-jun2025.pdf \(31 de julio de 2025\)](#)

Tasa global de participación (TGP), Tasa de ocupación (TO) y Tasa de desocupación (TD) según sexo y brecha

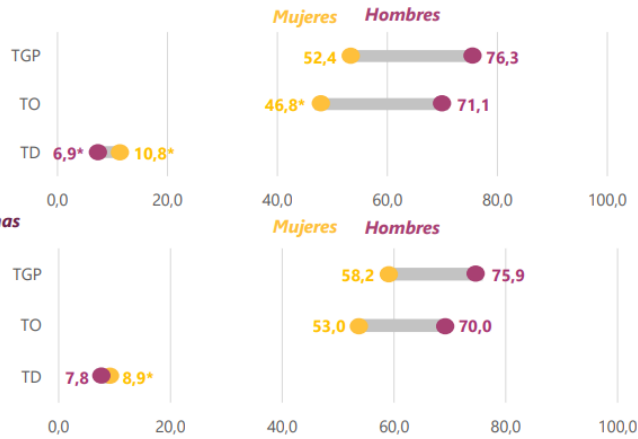


Junio 2025

Total nacional



3,9 p.p.  
Brecha TD



Fuente: DANE, GEH.

p.p.: puntos porcentuales.

\* Variación estadísticamente significativa.

Notas:

• la brecha para la tasa de desocupación (TD) está calculada como la diferencia entre la tasa de desocupación de las mujeres menos la tasa de desocupación de los hombres.

• 13 ciudades y áreas metropolitanas incluye: Bogotá D.C., Medellín A.M., Cali A.M., Barranquilla A.M., Bucaramanga A.M., Manizales A.M., Pereira A.M., Cúcuta A.M., Pasto, Ibagué, Montería, Cartagena y Villavicencio.

• Datos expandidos con proyecciones de población elaboradas con base en los resultados del Censo Nacional de Población y Vivienda 2018.

• Para estar en línea con el marco conceptual propuesto en la "Resolución 1 sobre las estadísticas del trabajo, la ocupación y la subutilización de la fuerza de trabajo" de la 19 CIE, se hace ajuste de los términos Desocupados y Tasa de desocupación por Población desocupada y Tasa de Desocupación.

Población ocupada, desocupada, fuera de la fuerza de trabajo y distribución porcentual de la población en edad de trabajar



Junio (2024 - 2025)



Total nacional

40.653

Población en edad de trabajar



23.753

Población ocupada

+831\*

Variación absoluta



2.222

Población desocupada

-401\*

Variación absoluta

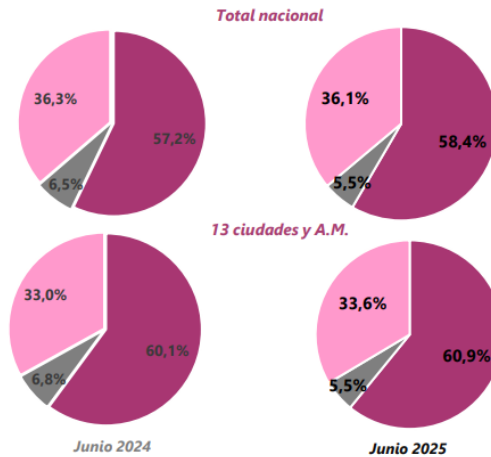


14.679

Población fuera de la fuerza de trabajo

+123

Variación absoluta



\* Variación estadísticamente significativa.

Notas:

• Datos expandidos con proyecciones de población elaboradas con base en los resultados del Censo Nacional de Población y Vivienda 2018.

• Los resultados de la variación absoluta pueden diferir por los valores aproximados a mil.

• Los datos de las poblaciones están en miles de personas.

• 13 ciudades y áreas metropolitanas incluye Bogotá D.C., Medellín A.M., Cali A.M., Barranquilla A.M., Bucaramanga A.M., Manizales A.M., Pereira A.M., Cúcuta A.M., Pasto, Ibagué, Montería, Cartagena y Villavicencio.

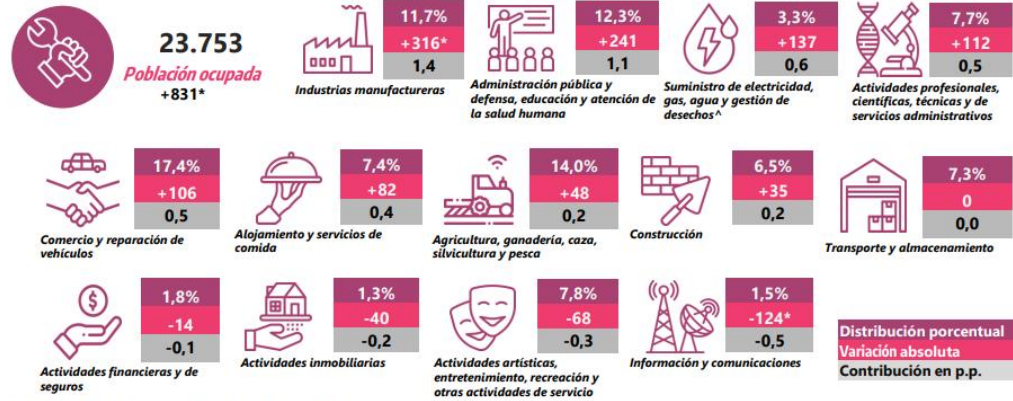
• Para estar en línea con el marco conceptual propuesto en la "Resolución 1 sobre las estadísticas del trabajo, la ocupación y la subutilización de la fuerza de trabajo" de la 19 CIE, se hace ajuste de los términos Desocupados y Tasa de desempleo por Población desocupada y Tasa de Desocupación.

Fuente: DANE, GEH.

## Población ocupada según rama de actividad económica

Total nacional

Junio 2025



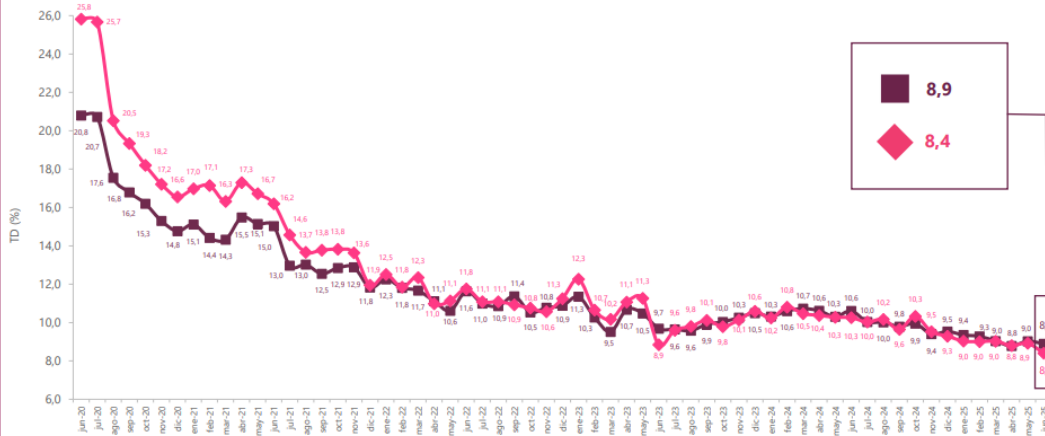
Suministro de electricidad, gas, agua y gestión de desechos<sup>^</sup> incluye la rama de Explotación de minas y canteras.  
p.p.: Puntos porcentuales.

**Notas:**  
 \* Por efecto de redondeo y la no inclusión de la categoría "No informa", las sumas de las poblaciones, distribuciones, variaciones absolutas y contribuciones pueden diferir del total.  
 • Datos expandidos con proyecciones de población elaboradas con base en los resultados del Censo Nacional de Población y Vivienda 2018.  
 • Las ramas de actividad económica están definidas con base en la Clasificación Industrial Internacional Uniforme -CIIU Rev. 4 A.C. (2002).  
 • Los datos de las poblaciones están en miles de personas.  
**Fuente:** DANE, GEIH.

## Tasa de desocupación (TD) desestacionalizada (preliminar)

Total nacional y 13 ciudades y áreas metropolitanas

Junio 2020 – Junio 2025



Fuente: DANE, GEIH.

**Nota:**  
 • Datos expandidos con proyecciones de población elaboradas con base en los resultados del Censo Nacional de Población y Vivienda 2018.  
 • Total 13 ciudades y áreas metropolitanas incluye Bogotá D.C., Medellín A.M., Cali A.M., Barranquilla A.M., Bucaramanga A.M., Manizales A.M., Pereira A.M., Cúcuta A.M., Pasto, Ibagué, Montería, Cartagena y Villavicencio.

- **ENCUESTA MENSUAL DE SERVICIOS (EMS) - Junio de 2025<sup>10</sup>**

En junio de 2025, quince de los dieciocho subsectores de servicios presentaron variación positiva en los ingresos totales, en comparación con junio de 2024.

**Gráfico 1. Variación anual de los ingresos nominales, según subsector de servicios**  
**Total nacional**  
**Junio 2025<sup>P</sup> / junio 2024**



**Fuente:** DANE, EMS.  
<sup>P</sup> Cifra provisional

En junio de 2025, cuatro de los dieciocho subsectores de servicios presentaron variación positiva en el personal ocupado total, en comparación con junio de 2024.

<sup>10</sup> [Dane.gov.co/encuesta-mensual-de-servicios-EMS](https://Dane.gov.co/encuesta-mensual-de-servicios-EMS) (14 de agosto de 2025)

• **EVOLUCIÓN GENERAL DE LOS SUBSECTORES DE SERVICIOS**

**Variación anual de los ingresos nominales y contribución por tipo de ingresos, según subsector de servicios (junio 2025/ junio 2024)**

En junio de 2025, quince de los dieciocho subsectores de servicios presentaron variación positiva en los ingresos totales, en comparación con junio de 2024.<sup>11</sup>

**Tabla 1. Variación anual de los ingresos y contribución por tipo de ingresos, según subsector de servicios**

**Total nacional**  
**Junio 2025<sup>P</sup> / junio 2024**

Sección	División	Descripción	Ingresos nominales		Ingresos por servicios		
			Variación (%)		Venta de Mercancías	Otros Ingresos	Contribución (PP)
H	División 52	Almacenamiento y actividades complementarias al transporte	15,4		14,9	-0,1	0,6
H	División 53	Correo y servicios de mensajería	11,3		11,2	0,0	0,1
I	División 56	Restaurantes, catering y bares	7,5		7,0	0,4	0,0
J	División 58	Actividades de edición	5,3		4,3	-0,7	1,6
J	División 59, excepto Clase 5920	Producción de películas cinematográficas y programas de televisión	-8,3		-6,2	-4,4	2,4
J	División 60 y Clase 6391	Actividades de programación y transmisión, agencias de noticias	1,1		1,6	0,0	-0,5
J	División 61	Telecomunicaciones	3,8		1,4	2,1	0,2
J	División 62, División 63, excepto Clase 6391	Desarrollo de sistemas informáticos y procesamiento de datos	21,7		21,3	0,4	0,0
LN	Sección L, División 68 Sección N, Divisiones 7710, 7729 y 7730	Inmobiliarias, alquiler de maquinaria y equipo	7,0		6,9	-0,1	0,2
M	Divisiones 69, 70, 71, 72, Clase 7320, División 74	Actividades profesionales científicas y técnicas	5,4		5,4	0,0	0,1
M	Clase 7310	Publicidad	3,0		3,1	0,0	0,0
N	Divisiones 78, 80 y 81, excepto Clase 8130	Actividades de empleo, seguridad e investigación privada, servicios a edificios	14,1		14,0	0,0	0,1
N	Clase 8220	Actividades de centros de llamadas (Call center)	-4,0		-4,0	0,0	0,1
N	División 82 excepto Clase 8220	Actividades administrativas y de apoyo de oficina y otras actividades, excepto call center	-9,2		-9,0	0,0	-0,2
P	Grupo 854	Educación superior privada	6,5		6,6	-0,1	0,0
Q	Clase 8610	Salud humana privada con internación	3,8		2,7	1,0	0,0
Q	División 86 excepto Clase 8610	Salud humana privada sin internación	6,6		6,3	0,3	0,0
S	Divisiones 90, 92, 93, 95 y 96	Otros servicios de entretenimiento y otros servicios	1,5		4,0	-1,0	-1,4

Fuente: DANE, EMS.

<sup>P</sup> Cifra provisional

(PP) Puntos porcentuales

Nota: por aproximación decimal, se puede presentar diferencia en la suma de las contribuciones frente a la variación total.

<sup>11</sup> [Dane.gov.co/boletin-EMS-jun2025.pdf](https://dane.gov.co/boletin-EMS-jun2025.pdf) (14 de agosto de 2025)

**Variación anual del personal ocupado total y contribución por tipo de contratación, según subsector de servicios (junio 2025/ junio 2024)**

En junio de 2025, cuatro de los dieciocho subsectores de servicios presentaron variación positiva en el personal ocupado total, en comparación con junio de 2024.<sup>12</sup>

**Tabla 2. Variación anual del personal ocupado total y contribución por categoría de contratación, según subsector de servicios**  
**Total nacional**  
**Junio 2025<sup>P</sup> / junio 2024**

Sección	División	Descripción	Personal ocupado total <sup>P</sup>	Permanente	Temporal directo	Agencias	Misión <sup>**</sup> Hora cátedra <sup>***</sup>
			Variación (%)				
H	División 52	Almacenamiento y actividades complementarias al transporte	-2,5	1,9	0,0	0,7	--
H	División 53	Correo y servicios de mensajería	0,0	-0,1	1,7	-1,6	--
I	División 56	Restaurantes, catering y bares	-1,5	1,7	-2,2	-0,9	--
J	División 58	Actividades de edición	-2,9	-1,0	-2,1	0,2	--
J	División 59, excepto Clase 5920	Producción de películas cinematográficas y programas de televisión	-4,0	2,7	0,2	-6,9	--
J	División 60 y Clase 6391	Actividades de programación y transmisión, agencias de noticias	-1,7	-2,6	-0,4	1,4	--
J	División 61	Telecomunicaciones	-8,3	-4,9	-2,3	-1,1	--
J	División 62, División 63, excepto Clase 6391	Desarrollo de sistemas informáticos y procesamiento de datos	-1,5	-1,0	-0,4	-0,2	--
LN	Sección L, División 68 Sección N, Divisiones 7710, 7729 y 7730	Inmobiliarias, alquiler de maquinaria y equipo	-0,5	0,7	-0,1	-1,0	--
M	Divisiones 69, 70, 71, 72, Clase 7320, División 74	Actividades profesionales científicas y técnicas	-7,2	-4,8	-2,3	0,0	--
M	Clase 7310	Publicidad	-4,4	0,7	-4,5	-0,6	--
N	Divisiones 78, 80 y 81, excepto Clase 8130	Actividades de empleo, seguridad e investigación privada, servicios a edificios	-1,9	0,1	0,7	0,0	-2,7
N	Clase 8220	Actividades de centros de llamadas (Call center)	-0,1	1,4	-1,3	-0,2	--
N	División 82 excepto Clase 8220	Actividades administrativas y de apoyo de oficina y otras actividades, excepto call center	3,7	-1,2	6,4	-1,5	--
P	Grupo 854	Educación superior privada	-1,5	-0,5	-0,6	0,0	-0,3
Q	Clase 8610	Salud humana privada con internación	-1,8	-1,7	1,4	-1,5	--
Q	División 86 excepto Clase 8610	Salud humana privada sin internación	0,2	-1,5	1,2	0,4	--
S	Divisiones 90, 92, 93, 95 y 96	Otros servicios de entretenimiento y otros servicios	-0,01	-0,4	1,0	-0,6	--

Fuente: DANE, EMS.

<sup>P</sup> Cifra provisional

(PP) Puntos porcentuales

\* Incluye personal permanente, personal temporal directo y personal temporal contratado a través de agencias de suministro de personal.

\*\* Personal en misión aplica para la sección N, divisiones 78, 80 y 81, excepto Clase 8130.

\*\*\* Personal hora cátedra aplica para la sección P - grupo 854.

Nota: por aproximación decimal, se puede presentar diferencia en la suma de las contribuciones frente a la variación total.

<sup>12</sup> [Dane.gov.co/boletin-EMS-jun2025.pdf](https://dane.gov.co/boletin-EMS-jun2025.pdf) (14 de agosto de 2025)

**Variación anual de los salarios y contribución por tipo de contratación, según subsector de servicios (junio 2025/ junio 2024)**

En junio de 2025, todos los subsectores de servicios presentaron variación positiva en los salarios, en comparación con junio de 2024.<sup>13</sup>

**Tabla 3. Variación anual de los salarios y contribución por categoría de contratación, según subsector de servicios**

**Total nacional**

**Junio 2025<sup>P</sup> / junio 2024**

Sección	División	Clasificación CIIU Rev. 4 A.C. Descripción	Personal ocupado sin	Permanente	Temporal directo	Misión** Hora cátedra***
			agencias* Variación (%)			
H	División 52	Almacenamiento y actividades complementarias al transporte	7,4	4,9	2,5	--
H	División 53	Correo y servicios de mensajería	14,2	10,0	4,2	--
I	División 56	Restaurantes, catering y bares	9,8	5,4	4,4	--
J	División 58	Actividades de edición	7,6	5,0	2,6	--
J	División 59, excepto Clase 5920	Producción de películas cinematográficas y programas de televisión	4,4	1,9	2,6	--
J	División 60 y Clase 6391	Actividades de programación y transmisión, agencias de noticias	5,7	2,7	3,0	--
J	División 61	Telecomunicaciones	8,7	5,5	3,1	--
J	División 62, División 63, excepto Clase 6391	Desarrollo de sistemas informáticos y procesamiento de datos	7,1	4,4	2,7	--
LN	Sección L, División 68 Sección N, Divisiones 7710, 7729 y 7730	Inmobiliarias, alquiler de maquinaria y equipo	9,3	5,0	4,3	--
M	Divisiones 69, 70, 71, 72, Clase 7320, División 74	Actividades profesionales científicas y técnicas	8,5	4,7	3,8	--
M	Clase 7310	Publicidad	10,3	5,1	5,2	--
N	Divisiones 78, 80 y 81, excepto Clase 8130	Actividades de empleo, seguridad e investigación privada, servicios a edificios	9,5	3,0	3,8	2,7
N	Clase 8220	Actividades de centros de llamadas (Call center)	5,9	3,1	2,8	--
N	División 82 excepto Clase 8220	Actividades administrativas y de apoyo de oficina y otras actividades, excepto call center	9,0	5,1	4,0	--
P	Grupo 854	Educación superior privada	7,3	1,0	1,1	5,2
Q	Clase 8610	Salud humana privada con internación	5,3	2,5	2,9	--
Q	División 86 excepto Clase 8610	Salud humana privada sin internación	6,9	3,3	3,6	--
S	Divisiones 90, 92, 93, 95 y 96	Otros servicios de entretenimiento y otros servicios	10,2	5,2	5,0	--

Fuente: DANE, EMS.

<sup>P</sup> Cifra provisional

(PP) Puntos porcentuales

\* Hace referencia a la variación de los salarios promedio del personal ocupado total excluyendo al personal contratado a través de agencias de suministro de personal.

\*\* Personal en misión aplica para la sección N, divisiones 78, 80 y 81, excepto Clase 8130.

\*\*\* Personal hora cátedra aplica para la sección P - grupo 854.

Nota: por aproximación decimal, se puede presentar diferencia en la suma de las contribuciones frente a la variación total.

<sup>13</sup> [Dane.gov.co/boletin-EMS-jun2025.pdf](http://Dane.gov.co/boletin-EMS-jun2025.pdf) (14 de agosto de 2025)

**Variación año corrido de los ingresos nominales, personal ocupado total y salarios, según subsector de servicios (enero - junio 2025 / enero - junio 2024)**

En lo corrido de 2025, diecisiete de los dieciocho subsectores de servicios presentaron variación positiva en los ingresos, tres presentaron aumento en el personal ocupado total y todos los subsectores presentaron incremento en los salarios, en comparación con el mismo periodo de 2024.<sup>14</sup>

**Tabla 4. Variación año corrido de los ingresos nominales, personal ocupado total y salarios, según subsector de servicios**  
**Total nacional**  
**Enero - junio 2025<sup>P</sup> / enero - junio 2024**

Clasificación CIIU Rev. 4 A.C.			Variación (%) Año corrido		
Sección	División	Descripción	Ingresos	Personal Ocupado total*	Salarios**
H	División 52	Almacenamiento y actividades complementarias al transporte	16,7	2,9	7,9
H	División 53	Correo y servicios de mensajería	11,7	-1,7	9,0
I	División 56	Restaurantes, catering y bares	8,7	-1,2	9,5
J	División 58	Actividades de edición	-0,8	-4,9	7,9
J	División 59, excepto Clase 5920	Producción de películas cinematográficas y programas de televisión	0,3	-3,3	9,0
J	División 60 y Clase 6391	Actividades de programación y transmisión, agencias de noticias	6,8	-4,3	4,7
J	División 61	Telecomunicaciones	4,0	-7,6	7,3
J	División 62, División 63, excepto Clase 6391	Desarrollo de sistemas informáticos y procesamiento de datos	10,4	-1,7	8,1
LN	Sección L, División 68 Sección N, Divisiones 7710, 7729 y 7730	Inmobiliarias, alquiler de maquinaria y equipo	7,6	0,9	7,2
M	Divisiones 69, 70, 71, 72, Clase 7320, División 74	Actividades profesionales científicas y técnicas	3,6	-7,3	8,9
M	Clase 7310	Publicidad	3,7	-3,5	11,3
N	Divisiones 78, 80 y 81, excepto Clase 8130	Actividades de empleo, seguridad e investigación privada, servicios a edificios	11,0	-2,6	9,5
N	Clase 8220	Actividades de centros de llamadas (Call center)	0,4	-3,8	8,5
N	División 82 excepto Clase 8220	Actividades administrativas y de apoyo de oficina y otras actividades, excepto call center	5,5	3,4	8,5
P	Grupo 854	Educación superior privada	7,3	-1,6	6,9
Q	Clase 8610	Salud humana privada con internación	3,0	-2,1	4,6
Q	División 86 excepto Clase 8610	Salud humana privada sin internación	5,5	-0,4	6,4
S	Divisiones 90, 92, 93, 95 y 96	Otros servicios de entretenimiento y otros servicios	8,9	-0,7	10,3

Fuente: DANE, EMS.

<sup>P</sup> Cifra provisional

\* Incluye personal permanente, personal temporal directo y personal temporal contratado a través de agencias de suministro de personal.

\*\* Hace referencia a la variación de los salarios promedio del personal ocupado total excluyendo al personal contratado a través de agencias de suministro de personal.

<sup>14</sup> [Dane.gov.co/boletin-EMS-jun2025.pdf](https://dane.gov.co/boletin-EMS-jun2025.pdf) (14 de agosto de 2025)

**Variación doce meses de los ingresos nominales, personal ocupado total y salarios, según subsector de servicios (julio 2024 - junio 2025 / julio 2023 - junio 2024)**

En el año móvil hasta junio de 2025, quince de los dieciocho subsectores de servicios presentaron variación positiva en los ingresos, tres presentaron incremento en el personal ocupado total y todos los subsectores presentaron aumento en los salarios, en comparación con el mismo periodo comprendido hasta junio de 2024.<sup>15</sup>

**Tabla 5. Variación doce meses de los ingresos nominales, personal ocupado total y salarios, según subsector de servicios**  
**Total nacional**  
**Julio 2024 - junio 2025<sup>P</sup> / julio 2023 - junio 2024**

Sección	División	Descripción	Ingresos	Variación (%) Doce meses		
				Personal Ocupado total*	Salarios**	
H	División 52	Almacenamiento y actividades complementarias al transporte	18,9	1,8	9,8	
H	División 53	Correo y servicios de mensajería	13,7	-3,4	9,7	
I	División 56	Restaurantes, catering y bares	7,5	-0,8	10,1	
J	División 58	Actividades de edición	-3,1	-5,6	8,6	
J	División 59, excepto Clase 5920	Producción de películas cinematográficas y programas de televisión	1,3	-0,1	11,3	
J	División 60 y Clase 6391	Actividades de programación y transmisión, agencias de noticias	-0,5	-5,1	5,7	
J	División 61	Telecomunicaciones	3,4	-6,3	6,9	
J	División 62, División 63, excepto Clase 6391	Desarrollo de sistemas informáticos y procesamiento de datos	8,1	-1,3	8,3	
LN	Sección L, División 68 Sección N, Divisiones 7710, 7729 y 7730	Inmobiliarias, alquiler de maquinaria y equipo	5,5	1,4	6,3	
M	Divisiones 69, 70, 71, 72, Clase 7320, División 74	Actividades profesionales científicas y técnicas	-2,3	-7,0	9,5	
M	Clase 7310	Publicidad	2,3	-3,6	13,3	
N	Divisiones 78, 80 y 81, excepto Clase 8130	Actividades de empleo, seguridad e investigación privada, servicios a edificios	8,4	-4,2	11,0	
N	Clase 8220	Actividades de centros de llamadas (Call center)	1,7	-5,4	7,5	
N	División 82 excepto Clase 8220	Actividades administrativas y de apoyo de oficina y otras actividades, excepto call center	5,8	3,5	8,2	
P	Grupo 854	Educación superior privada	8,0	-2,2	7,9	
Q	Clase 8610	Salud humana privada con internación	5,7	-1,5	5,1	
Q	División 86 excepto Clase 8610	Salud humana privada sin internación	6,1	-0,8	7,1	
S	Divisiones 90, 92, 93, 95 y 96	Otros servicios de entretenimiento y otros servicios	10,2	-1,2	10,2	

Fuente: DANE, EMS.

<sup>P</sup> Cifra provisional

\* Incluye personal permanente, personal temporal directo y personal temporal contratado a través de agencias de suministro de personal.

\*\* Hace referencia a la variación de los salarios promedio del personal ocupado total excluyendo al personal contratado a través de agencias de suministro de personal.

<sup>15</sup> [Dane.gov.co/boletin-EMS-jun2025.pdf](https://Dane.gov.co/boletin-EMS-jun2025.pdf) (14 de agosto de 2025)

### III. TÉCNICO

El objeto para la presente contratación es la **“PRESTACIÓN DE SERVICIOS DE APOYO A LA GESTIÓN EN EL PROGRAMA DE PREVENCIÓN Y CONTROL DE VECTORES DE LA SECRETARÍA DISTRITAL DE SALUD DE BARRANQUILLA”**.

Para la consecución del objeto del futuro contrato, se requiere contratar los servicios de recurso humano que brinde sus servicios y apoye las acciones que garanticen la prevención y control de vectores en poblaciones con riesgo, dentro del componente condiciones y situaciones endemo-epidémicas de la Dimensión de Vida Saludable y enfermedades transmisibles, del Plan Decenal de Salud Pública.

A continuación, se detallan los perfiles, las obligaciones específicas y el valor de los contratos:

No.	PERFIL	OBLIGACIONES ESPECÍFICAS	VALOR DEL CONTRATO
1.	Acreditar título de Bachiller y experiencia general mínima de 6 meses.	<ol style="list-style-type: none"> <li>Realizar visitas de inspección, diagnóstico e intervención de control vectorial en las viviendas de los barrios con alta incidencia de dengue.</li> <li>Apoyar el levantamiento de índices de infestación larvaria en los barrios con alta incidencia de dengue.</li> <li>Brindar apoyo en la realización y la toma de muestras de especies insectiles comprometidas en la transmisión de enfermedades producidas por arobovirus en barrios de la ciudad.</li> <li>Apoyar la recolección de muestras de especies insectiles comprometidas en transmisión de enfermedades transmitidas por vectores.</li> <li>Las demás actividades que le sean asignadas en virtud de sus competencias, para el cumplimiento de las metas trazadas en los programas y proyectos de la Secretaría Distrital de Salud.</li> </ol>	\$7.488.000
1	Acreditar título de Bachiller y experiencia general mínima de 6 meses.	<ol style="list-style-type: none"> <li>Realizar visitas de inspección, diagnóstico e intervención de control vectorial en las viviendas de los barrios con alta incidencia de dengue.</li> <li>Apoyar el levantamiento de índices de infestación larvaria en los barrios con alta incidencia de dengue.</li> <li>Brindar apoyo en la realización y la toma de muestras de especies insectiles comprometidas en la transmisión de enfermedades producidas por arobovirus en barrios de la ciudad.</li> <li>Apoyar la recolección de muestras de especies insectiles comprometidas en transmisión de enfermedades transmitidas por vectores.</li> <li>Las demás actividades que le sean asignadas en virtud de sus competencias, para el cumplimiento de las metas trazadas en los programas y proyectos de la Secretaría Distrital de Salud.</li> </ol>	\$7.488.000

#### OBLIGACIONES GENERALES DEL CONTRATISTA

- Cumplir con las cotizaciones al Sistema de Seguridad Social Integral y parafiscales durante la ejecución del contrato.
- Mantener actualizados todos sus documentos en el Distrito, especialmente el RUT. En caso de algún cambio en su situación tributaria deberá presentar un nuevo RUT al área de cuentas de la Secretaría General del Distrito y/o a la Oficina de Contabilidad de la Secretaría Distrital de Hacienda.
- Indicar al momento de presentar la propuesta si es o no responsable del IVA.
- Mantener actualizada la hoja de Vida y la Declaración de bienes y rentas en el Sigep
- Realizarse el Examen Médico Ocupacional de conformidad con el Decreto 1072 de 2015 y mantenerlo vigente durante la ejecución del contrato.
- Afiliarse al Sistema de Riesgos Laborales.

7. Asistir a las reuniones presenciales o virtuales que sean programadas por parte de la Secretaría Distrital de Salud.
8. Cumplir con las demás obligaciones que se deriven de la esencia o naturaleza del contrato.
9. Mantener estricta reserva y confidencialidad sobre la información que conozca por causa o con ocasión del contrato.
10. Responder y hacer uso de los bienes que le sean asignados para el desarrollo de sus obligaciones y hacer entrega de estos en el estado en que los recibió, salvo su deterioro normal, o daños ocasionados por caso fortuito o fuerza mayor.
11. Presentar al supervisor del contrato un informe mensual sobre las actividades realizadas durante la ejecución del contrato.
12. Prestar los servicios en los términos y condiciones establecidas y formuladas en la propuesta y requeridas por el Distrito.
13. Asumir los gastos y riesgos que implica el desarrollo del contrato bajo su propia responsabilidad.
14. Efectuar el cargue de los documentos precontractuales a su cargo en la plataforma SECOP II.
15. Brindar acompañamiento a la Secretaría Distrital de Salud de la Alcaldía Distrital de Barranquilla, en la elaboración y desarrollo de las políticas, estrategias, planes, programas, proyectos, procedimientos, campañas, activaciones pedagógicas, atención de PQRS, oficios, circulares, comunicaciones y planes de trabajo que corresponda misionalmente desarrollar.
16. Brindar atención a usuarios internos y externos de la Secretaría Distrital de Salud de la Alcaldía Distrital de Barranquilla en los asuntos que se pongan a su disposición.
17. Brindar acompañamiento en la articulación y desarrollo de las diferentes actividades misionales de la Secretaría Distrital de Salud de la Alcaldía Distrital de Barranquilla en los asuntos que se pongan a su disposición.
18. Mantener el ambiente propicio para el desarrollo de las actividades a desarrollar con ocasión del contrato.
19. Apoyar a la Secretaría Distrital de Salud de la Alcaldía Distrital de Barranquilla en la gestión documental de la misma, debiendo garantizar la reserva de la información a la cual tenga acceso y la correcta consolidación, tabulación y conservación de la misma.
20. El contratista deberá cancelar las estampillas distritales que se generen con la suscripción del contrato, en el término Máximo de 10 días contados a partir de su suscripción, de conformidad con lo dispuesto en el Estatuto Tributario Distrital

#### IV. ESTUDIO DE LA OFERTA<sup>16</sup>

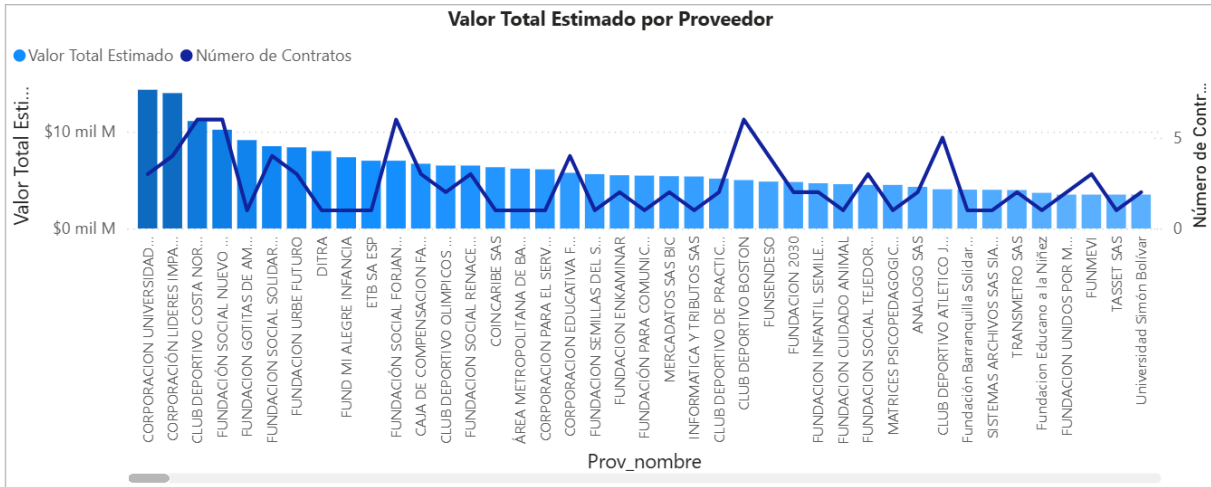


## ANÁLISIS DE OFERTA

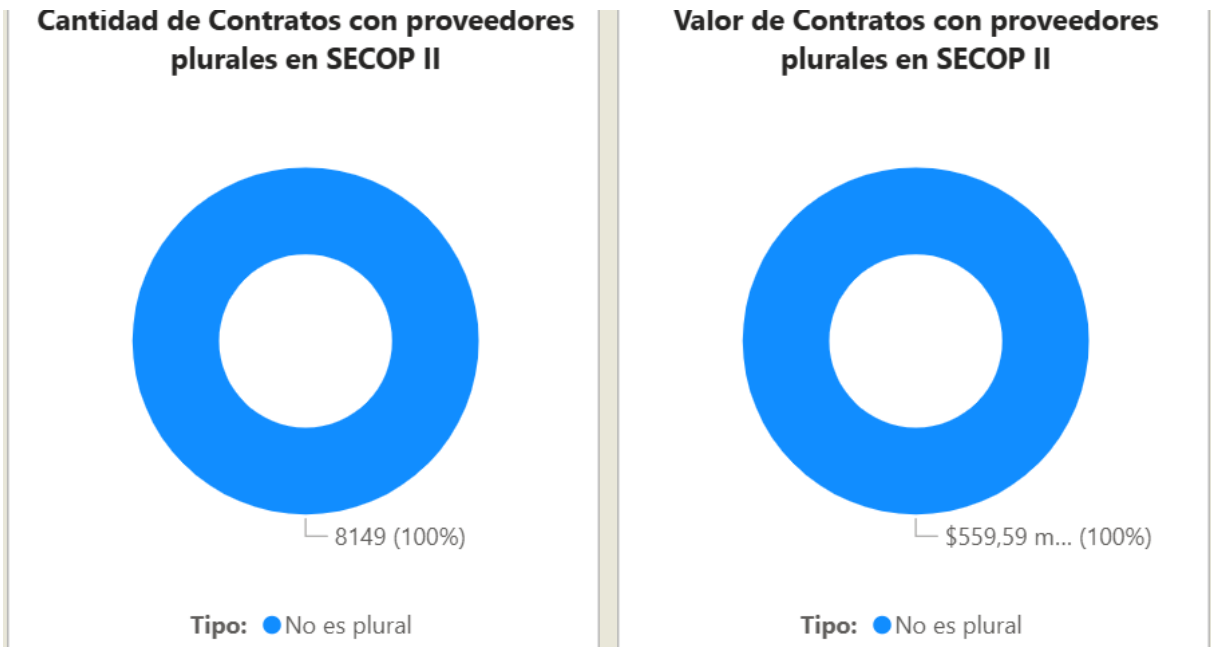
De acuerdo con la información obtenida en la consulta realizada en el modelo de abastecimiento estratégico; Análisis de la Oferta de Colombia Compra Eficiente, frente a la búsqueda de proveedores del sector cuyo objeto se vincula al código **80111600**, se puede evidenciar que entre el periodo agosto 26 de 2024 a agosto 25 de 2025 se suscribieron por Contratación Directa en el Distrito 8189 contratos por valor de \$560,21 mil M donde participaron 5815 proveedores, los cuales se relacionan a continuación:

<sup>16</sup> [Colombiacompra/herramienta-de-visualizacion-para-el-analisis-de-la-demanda-y-de-la-oferta](https://colombiacompra/herramienta-de-visualizacion-para-el-analisis-de-la-demanda-y-de-la-oferta) (Ago 26-2024 a Ago 25-2025)

<b>Valor Contratación</b> <b>\$560,21 mil M</b>	<b>Número de Proveedores</b> <b>5815</b>	<b>Número de Contratos</b> <b>8189</b>
--	---	---



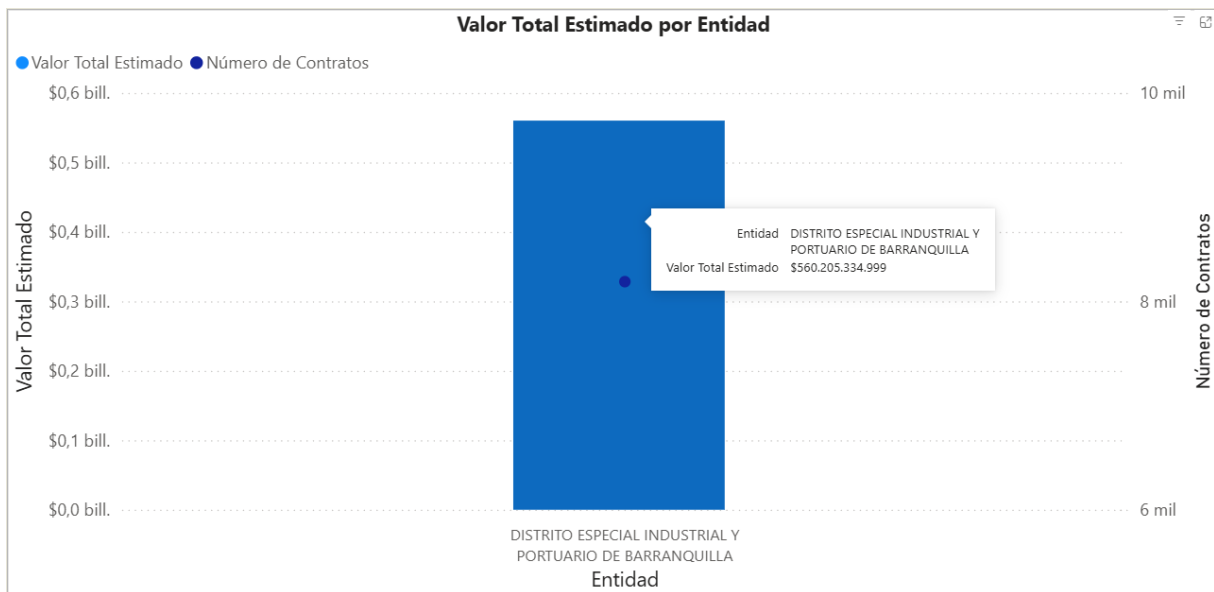
Es importante observar las gráficas a continuación, donde se evidencia que la mayoría de los contratos con objetos relacionados al expuesto en el presente análisis corresponden a proveedores no plurales con una participación del 100% (8149 contratos). Así mismo, se relaciona un valor aproximado de \$559,459 mil M de los contratos ejecutados tanto para proponentes singulares como para proponentes plurales:



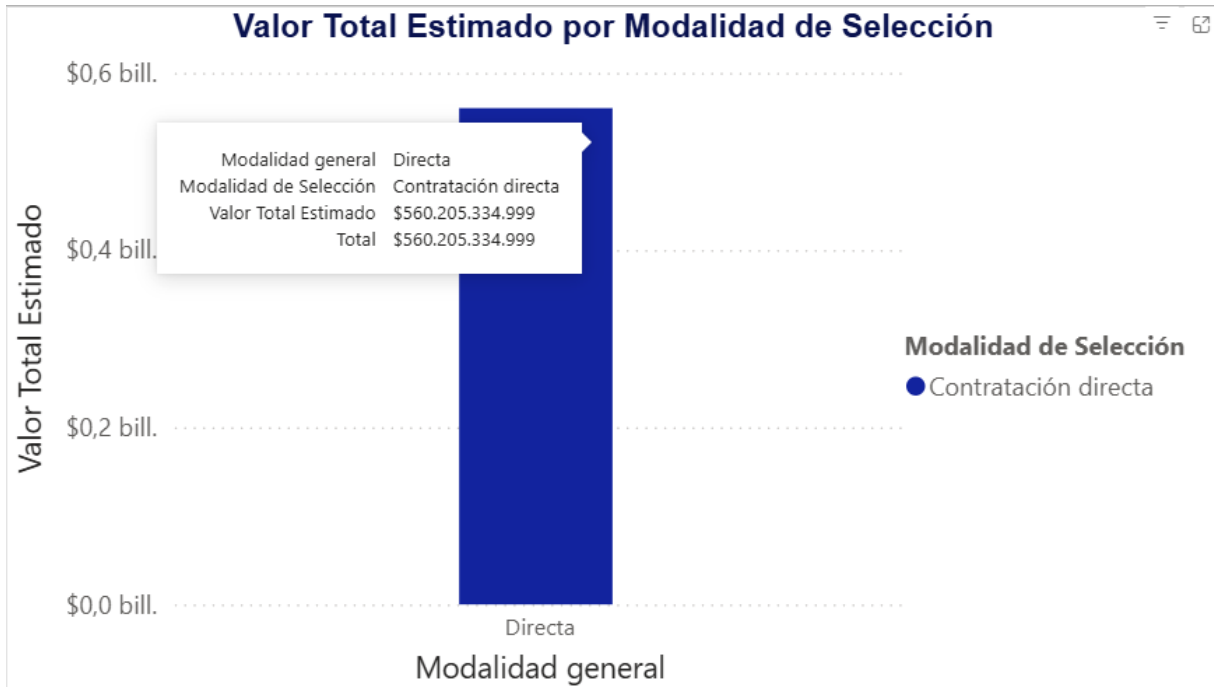
De forma general, en la siguiente gráfica establece la comparación de la Cantidad de Contratos Mensual de la entidad y la Cantidad de Contratos Anual, en el período agosto 26 de 2024 a agosto 25 de 2025, comparado con la vigencia anterior y actual:



El Valor Total Estimado por Entidad del Distrito Especial, Industrial y Portuario de Barranquilla es de \$560.205.334.999 cuyo código clasificador de naciones unidas está relacionado con el descrito en el presente análisis, se describe la gráfica a continuación:



En el mismo sentido, teniendo en cuenta el código de naciones unidas relacionado en el presente estudio y habiendo consultado el histórico de contratación en la plataforma SECOP II, la Modalidad de Contratación Directa registra un Valor Total Estimado de \$560.205.334.999 en este tipo de procesos:



V. ESTUDIOS DE LA DEMANDA<sup>17</sup>



## ANÁLISIS DE DEMANDA

Con la aplicación de la Herramienta para el Análisis de la Demanda, del Modelo de Abastecimiento Estratégico de la Agencia Nacional de Contratación Pública de Colombia Compra Eficiente, donde se consultaron los contratos celebrados con cargo al código de clasificación correspondiente al presente estudio:

- **80111600: Servicios de personal temporal**

De la consulta realizada se obtienen las siguientes conclusiones:

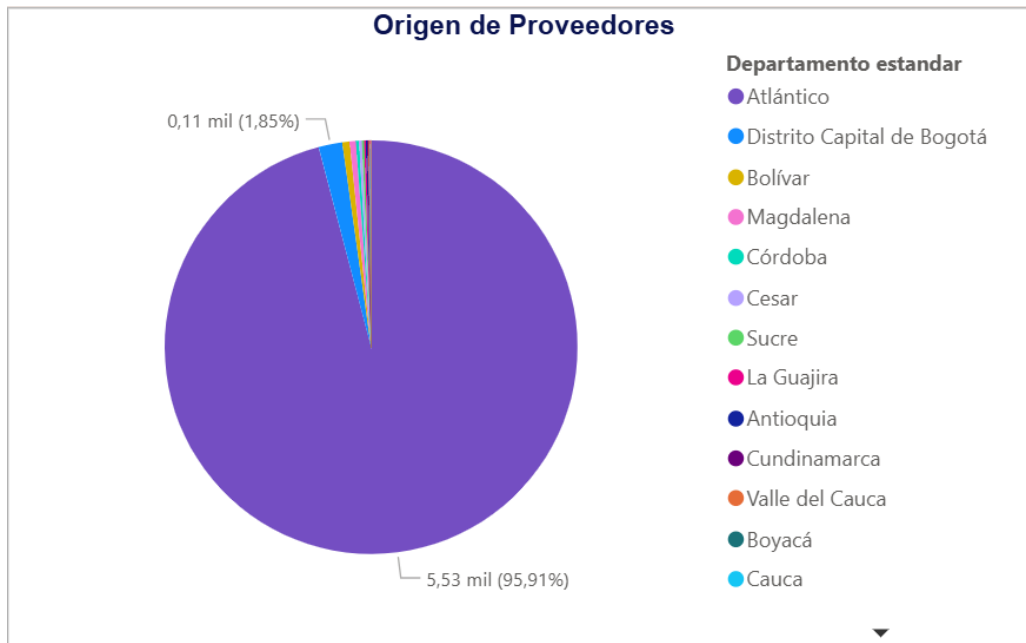
En las vigencias agosto 26 de 2024 a agosto 25 de 2025 se suscribieron en el Distrito alrededor de 8189 contratos y se estima que el valor de estos fue de \$560,21 mil millones de pesos aproximadamente:

<sup>17</sup> [Colombiacompra/herramienta-de-visualizacion-para-el-analisis-de-la-demanda-y-de-la-oferta \(Ago 26-2024 a Ago 25-2025\)](https://colombiacompra/herramienta-de-visualizacion-para-el-analisis-de-la-demanda-y-de-la-oferta)

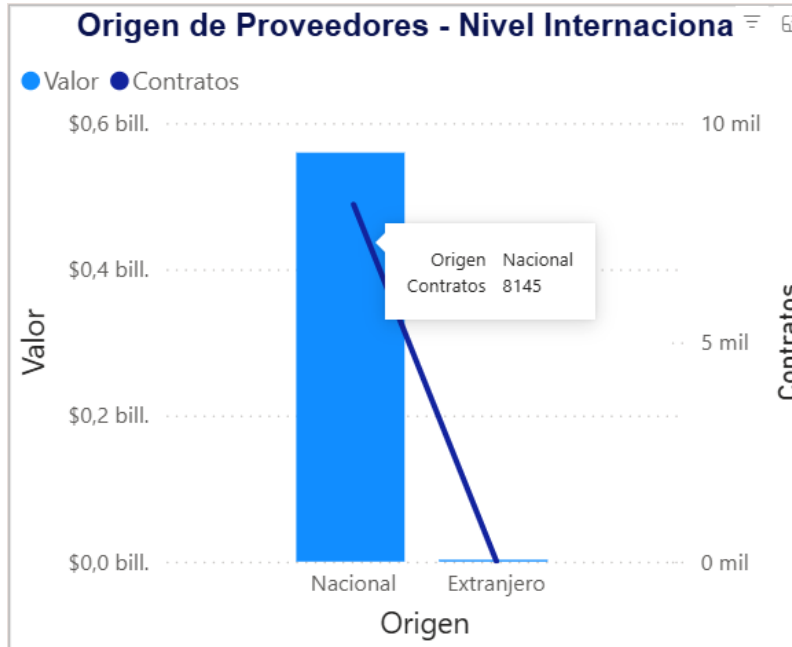
<b>Valor Total Estimado para el Proveedor</b> <b>\$560,21 mil M</b>	<b>Número de Contratos del Proveedor</b> <b>8189</b>	<b>Origen del Proveedor</b> <b>No identificado</b>
--	---	---



Además, puede apreciarse que el origen de los proveedores fue un 95,91% del Departamento del Atlántico, seguido del Distrito Capital de Bogotá con un 1,85%:



Con respecto a el origen de proveedores, si son de origen nacional o internacional, se observa que la mayoría de los contratos registrados (8145), son contratistas nacionales:



### Comportamiento Contratación por bienes de UNSPSC

En cuanto al Código de Clasificación UNSPSC descrito en el presente estudio, se observa que la clasificación de bienes **8011** mantiene una participación registrada en la plataforma de la vigencia 2024 de 18.42% y de la vigencia 2025 de 81,58%:

Año	2024			2025			Total		
	Contratos	Valor	Participación	Contratos	Valor	Participación	Contratos	Valor	Participación
8011 - Servicios de recursos humanos	2204	\$103.210.433.405	18,42%	5985	\$456.994.901.594	81,58%	8189	\$560.205.334.999	100,00%
<b>Total</b>	<b>2204</b>	<b>\$103.210.433.405</b>	<b>18,42%</b>	<b>5985</b>	<b>\$456.994.901.594</b>	<b>81,58%</b>	<b>8189</b>	<b>\$560.205.334.999</b>	<b>100,00%</b>

### Consulta de Históricos

A continuación, se presenta información referente a contratos similares al objeto del presente estudio correspondiente a años anteriores en el Distrito Especial, Industrial y Portuario de Barranquilla. Algunos de esos procesos son:

AÑO	NÚMERO DE CONTRATO	TIPO DE PROCESO	ENTIDAD	PLAZO	OBJETO	CUANTÍA
2024	CD-11-2024-4555	Contratación directa	DISTRITO ESPECIAL INDUSTRIAL Y PORTUARIO DE BARRANQUILLA	5 (Meses)	PRESTACIÓN DE SERVICIOS DE APOYO A LA GESTIÓN EN EL PROGRAMA DE PREVENCIÓN Y CONTROL DE VECTORES DE LA SECRETARIA DISTRITAL DE SALUD DE BARRANQUILLA.	\$ 8.000.000

2023	CD-11-2023-5013	Contratación directa	DISTRITO ESPECIAL INDUSTRIAL Y PORTUARIO DE BARRANQUILLA	5 (Meses)	PRESTACION DE SERVICIOS DE APOYO A LA GESTIÓN PARA ADELANTAR LAS ACCIONES DEL PROGRAMA DE PREVENCIÓN Y CONTROL DE VECTORES DE LA SECRETARIA DISTRITAL DE SALUD DE BARRANQUILLA.	\$ 7.500.000
2022	CD-11-2022-0614	Contratación directa	DISTRITO ESPECIAL INDUSTRIAL Y PORTUARIO DE BARRANQUILLA	285 (Días)	PRESTACION DE SERVICIOS DE APOYO A LA GESTION EN EL PROGRAMA DE PREVENCIÓN Y CONTROL DE VECTORES DE LA SECRETARIA DISTRITAL DE SALUD DE BARRANQUILLA.	\$ 18.000.000

## VI. ANALISIS ECONÓMICO

El valor estimado de la contratación corresponde a la suma de **CATORCE MILLONES NOVECIENTOS SETENTA Y SEIS MIL PESOS M/L (\$14,976.000.00)**, incluidos todos los tributos que se generen con ocasión a la celebración, ejecución y liquidación del contrato. El futuro contrato tendrá un plazo hasta **diciembre 31 de 2025**, contado a partir de la fecha de inicio de este, una vez se cumplan los requisitos de perfeccionamiento y ejecución dispuestos en el artículo 41 de la Ley 80 de 1993.

La modalidad implantada para el presente proceso es el de contratación directa, conforme a lo señalado en el Artículo 2 numeral 4 Literal h de la Ley 1150 del 2007 y Decreto 1082 de 2015 Artículo 2.2.1.2.1.4.9. Contratos de prestación de servicios profesionales y de apoyo a la gestión, o para la ejecución de trabajos artísticos que solo pueden encomendarse a determinadas personas naturales. Las Entidades Estatales pueden contratar bajo la modalidad de contratación directa la prestación de servicios profesionales y de apoyo a la gestión con la persona natural o jurídica que esté en capacidad de ejecutar el objeto del contrato, siempre y cuando la Entidad Estatal verifique la idoneidad o experiencia requerida y relacionada con el área de que se trate. En este caso, no es necesario que la Entidad Estatal haya obtenido previamente varias ofertas, de lo cual el ordenador del gasto debe dejar constancia escrita<sup>18</sup>.

Los servicios profesionales y de apoyo a la gestión corresponden a aquellos de naturaleza intelectual diferentes a los de consultoría que se derivan del cumplimiento de las funciones de la Entidad Estatal, así como los relacionados con actividades operativas, logísticas, o asistenciales.


El presente, se enmarca en un contrato de prestación de servicios de apoyo a la gestión, lo cual justifica su contratación directa.

Para constancia se firma en **agosto de 2025**.



**LUIS ALFREDO BUITRAGO NAVARRO**

Analista – Of. Compras

Secretaría General del Distrito 

<sup>18</sup> [Funciónpública/gestornormativo/Ley-1150-de-2007](http://Funciónpública/gestornormativo/Ley-1150-de-2007)

[Funciónpública/gestornormativo/Decreto-1082-de-2015-Sector-Administrativo-de-Planeación-Nacional](http://Funciónpública/gestornormativo/Decreto-1082-de-2015-Sector-Administrativo-de-Planeación-Nacional)