

ANÁLISIS ECONÓMICO DEL SECTOR

CONTRATACIÓN DIRECTA

PRESTACIÓN DE SERVICIOS PROFESIONALES PARA ASESORAR A LA SECRETARÍA DISTRITAL DE HACIENDA DEL DISTRITO DE BARRANQUILLA EN EL MONITOREO Y GENERACIÓN DE INFORMACIÓN ÚTIL SOBRE INVERSIÓN PÚBLICA.

I. INTRODUCCIÓN

Con fundamento en los principios constitucionales establecidos en los artículos 2° y 209 de la Constitución Política de Colombia, los cuales orientan la función pública al servicio de los intereses generales, y conforme a las funciones asignadas a la Secretaría Distrital de Hacienda mediante el Decreto Acordal No. 0801 de 2020, se identifica la necesidad de fortalecer las capacidades institucionales para una gestión eficiente, transparente y estratégica de la inversión pública en el Distrito de Barranquilla.

En concordancia con el Plan de Desarrollo Territorial 2024–2027 “Barranquilla a Otro Nivel”, específicamente en el programa 23.3 “Mejor Inversión Pública”, se plantea como prioritario el desarrollo del Proyecto 23.3.4: Monitoreo e Inversión Pública, cuyo propósito es establecer un sistema integral que permita el seguimiento efectivo de las inversiones públicas, con el fin de mejorar la planificación, ejecución y evaluación del gasto público, garantizar la sostenibilidad fiscal y maximizar los beneficios económicos y sociales derivados de estas inversiones.

Para ello, se requiere la contratación de un equipo interdisciplinario de profesionales con experiencia en el sector público y conocimientos especializados en gestión financiera, análisis presupuestal, economía, planeación y desarrollo de sistemas de información, que brinden asesoría técnica y estratégica para la implementación del sistema de monitoreo. Esto permitirá perfeccionar los procesos de asignación, ejecución y seguimiento de los recursos, contribuyendo a una toma de decisiones basada en datos confiables, accesibles y oportunos, lo cual responde a las exigencias de un modelo de gestión pública eficiente y transparente.

Dado que los servicios requeridos son de carácter técnico y especializado, y no pueden ser asumidos por el personal de planta debido a la falta de experticia en las áreas específicas del proyecto, se hace necesario contratar profesionales idóneos mediante la modalidad de prestación de servicios. Esta contratación se alinea con los principios de economía, eficacia y eficiencia de la administración pública, y es indispensable para el cumplimiento de los objetivos estratégicos del Distrito establecidos en el plan de desarrollo vigente.

Por lo anterior, se hace necesario contratar la prestación de servicios de profesionales de una persona natural, la cual, mediante sus estrategias de asesoría, coordinación, estructuración, ejecución contable y presupuestal, desarrollen bases de datos que permitan conocer la magnitud y nivel de las inversiones realizadas en la ciudad, permitiendo a los tomadores de decisión y ciudadanía en general, contar con una base amigable, accesible y actualizada.

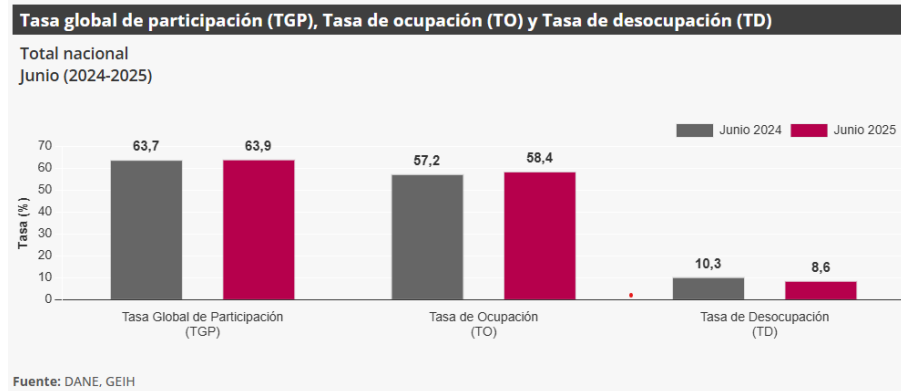
La clasificación de los bienes y servicios, objeto del Proceso de Contratación, son los siguientes:

ÍTEM	CLASIFICACIÓN UNSPSC	CLASE
1	80111600	Servicio de Personal Temporal

II. ANÁLISIS DEL MERCADO

- **Empleo y Desocupación**

Para el mes de junio de 2025, la tasa de desocupación del total nacional fue 8,6%, lo que representó una disminución de 1,7 puntos porcentuales respecto al mismo mes de 2024 (10,3%). La tasa global de participación se ubicó en 63,9%, mientras que en junio de 2024 fue 63,7%. Finalmente, la tasa de ocupación fue 58,4%, lo que representó un aumento de 1,3 puntos porcentuales respecto al mismo mes de 2024 (57,2%).



En junio de 2025, la tasa de desocupación en el total de las 13 ciudades y áreas metropolitanas fue 8,3%, lo que representó una disminución de 1,8 puntos porcentuales respecto al mismo mes de 2024 (10,2%). La tasa global de participación se ubicó en 66,4% y la tasa de ocupación en 60,9%, estas tasas en junio de 2024 fueron 67,0% y 60,1%, respectivamente.

- **Principales indicadores del mercado laboral¹**

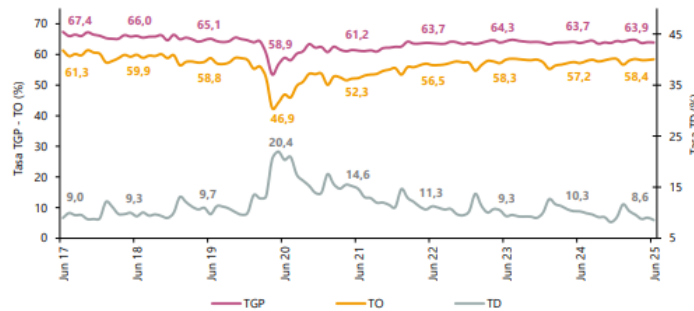
Indicadores de mercado laboral mes y trimestre móvil, total nacional y total 13 ciudades y áreas metropolitanas

Total nacional mensual

Para el mes de junio de 2025, la tasa de desocupación del total nacional fue 8,6%, lo que representó una disminución de 1,7 puntos porcentuales respecto al mismo mes de 2024 (10,3%). La tasa global de participación se ubicó en 63,9%, mientras que en junio de 2024 fue 63,7%. Finalmente, la tasa de ocupación fue 58,4%, lo que representó un aumento de 1,3 puntos porcentuales respecto al mismo mes de 2024 (57,2%).

¹ <https://www.dane.gov.co/files/operaciones/GEIH/bol-GEIH-jun2025.pdf>

Gráfico 2. Tasa global de participación (TGP), Tasa de ocupación (TO) y Tasa de desocupación (TD)
Total nacional
Junio (2017 - 2025)

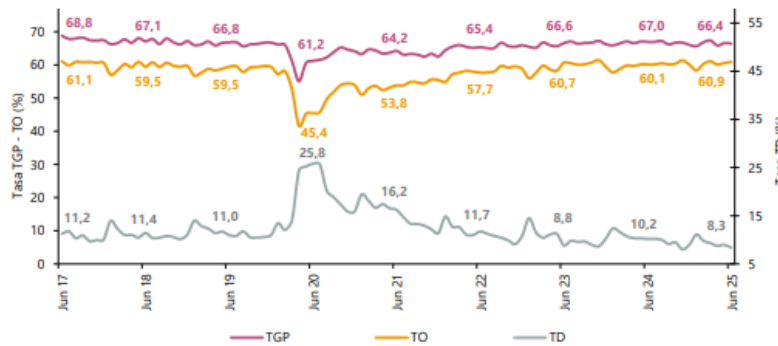


Fuente: DANE, GEIH.

Total 13 ciudades y áreas metropolitanas mensual

En junio de 2025, la tasa de desocupación en el total de las 13 ciudades y áreas metropolitanas fue 8,3%, lo que representó una disminución de 1,8 puntos porcentuales respecto al mismo mes de 2024 (10,2%). La tasa global de participación se ubicó en 66,4% y la tasa de ocupación en 60,9%, estas tasas en junio de 2024 fueron 67,0% y 60,1%, respectivamente.

Gráfico 3. Tasa global de participación (TGP), Tasa de ocupación (TO) y Tasa de desocupación (TD)
Total 13 ciudades y áreas metropolitanas
Junio (2017 - 2025)

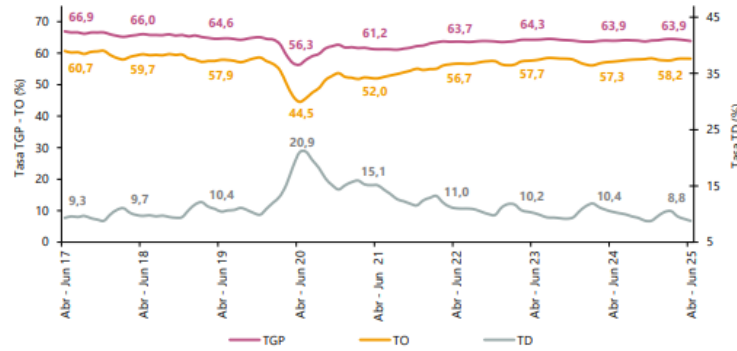


Fuente: DANE, GEIH.

Total nacional trimestre

En el total nacional, la tasa de desocupación del trimestre abril - junio 2025 fue 8,8%, lo que representó una disminución de 1,6 puntos porcentuales respecto al trimestre abril - junio 2024 (10,4%). La tasa global de participación se ubicó en 63,9%, siendo similar a la registrada en el mismo periodo del año anterior. Finalmente, la tasa de ocupación fue 58,2%, lo que representó un aumento de 1,0 puntos porcentuales respecto al trimestre abril - junio 2024 (57,3%).

Gráfico 4. Tasa global de participación (TGP), Tasa de ocupación (TO) y Tasa de desocupación (TD)
Total nacional
Abril - junio (2017 - 2025)

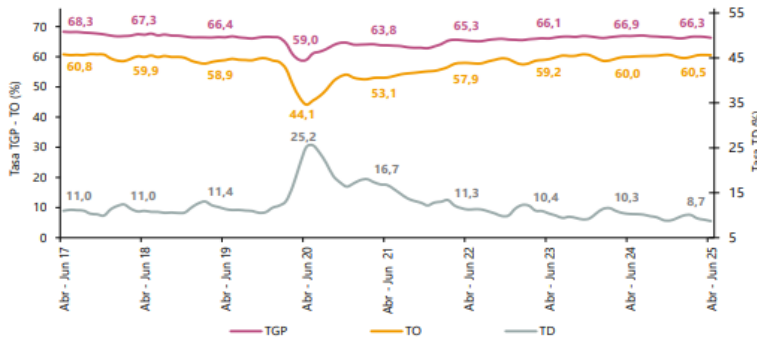


Fuente: DANE, GEIH.

Total 13 ciudades y áreas metropolitanas trimestre

En el trimestre abril - junio 2025, la tasa de desocupación de las 13 ciudades y áreas metropolitanas fue 8,7%, lo que representó una disminución de 1,6 puntos porcentuales respecto al trimestre abril - junio 2024 (10,3%). La tasa global de participación se ubicó en 66,3% y la tasa de ocupación en 60,5%, estas tasas en el mismo periodo del año anterior fueron 66,9% y 60,0%, respectivamente.

Gráfico 5. Tasa global de participación (TGP), Tasa de ocupación (TO) y Tasa de desocupación (TD)
Total 13 ciudades y áreas metropolitanas
Abril - junio (2017 - 2025)



Fuente: DANE, GEIH.

Población ocupada según rama de actividad, mes junio 2025

En el mes de junio de 2025, el número de personas ocupadas en el total nacional fue 23.753 miles de personas. Las ramas que más aportaron positivamente a la variación de la población ocupada fueron Industrias manufactureras (1,4 puntos porcentuales); Administración pública y defensa, educación y atención de la salud humana (1,1 puntos porcentuales) y Suministro de electricidad, gas, agua y gestión de desechos^ (0,6 puntos porcentuales).

Tabla 1. Distribución porcentual, variación absoluta y contribución a la variación de la población ocupada según rama de actividad
Total nacional
Junio (2024 - 2025)

Rama de actividad	Total nacional				
	Junio 2024	Junio 2025	Distribución % 2025	Variación absoluta	Contribución en p.p.
Población ocupada	22.922	23.753	100	831	
Industrias manufactureras	2.469	2.785	11,7	316	1,4
Administración pública y defensa, educación y atención de la salud humana	2.681	2.922	12,3	241	1,1
Suministro de electricidad, gas, agua y gestión de desechos ⁶	645	782	3,3	137	0,6
Actividades profesionales, científicas, técnicas y servicios administrativos	1.711	1.822	7,7	112	0,5
Comercio y reparación de vehículos	4.026	4.131	17,4	106	0,5
Alojamiento y servicios de comida	1.686	1.768	7,4	82	0,4
Agricultura, ganadería, caza, silvicultura y pesca	3.272	3.321	14,0	48	0,2
Construcción	1.497	1.532	6,5	35	0,2
Transporte y almacenamiento	1.722	1.722	7,3	0	0,0
Actividades financieras y de seguros	449	435	1,8	-14	-0,1
Actividades inmobiliarias	346	306	1,3	-40	-0,2
Actividades artísticas, entretenimiento, recreación y otras actividades de servicios	1.927	1.859	7,8	-68	-0,3
Información y comunicaciones	491	367	1,5	-124	-0,5

Fuente: DANE, GEIH.

Población ocupada según posición ocupacional, mes junio 2025

En junio de 2025, Trabajador por cuenta propia y Obrero, empleado particular fueron las posiciones ocupacionales que más aportaron positivamente a la variación de los ocupados en el total nacional con 1,9 y 1,3 puntos porcentuales, respectivamente.

Tabla 2. Distribución porcentual, variación absoluta y contribución a la variación de la población ocupada según posición ocupacional
Total nacional
Junio (2024 - 2025)

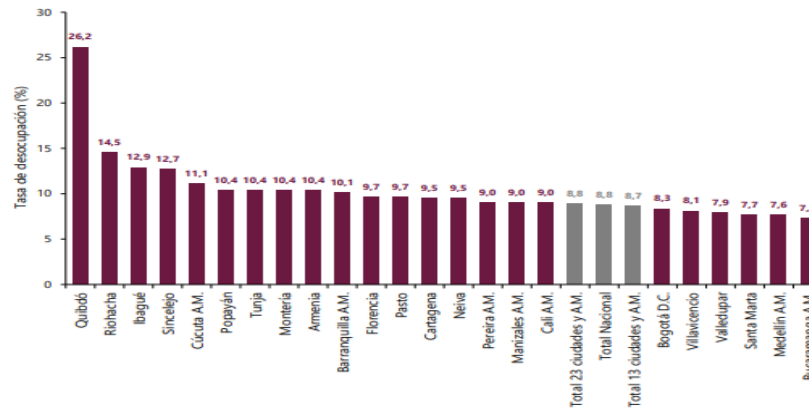
Posición ocupacional	Total nacional				
	Junio 2024	Junio 2025	Distribución % 2025	Variación absoluta	Contribución en p.p.
Población ocupada	22.922	23.753	100	831	
Trabajador por cuenta propia	9.248	9.692	40,8	443	1,9
Obrero, empleado particular	10.340	10.645	44,8	305	1,3
Jornalero o Peón	702	846	3,6	144	0,6
Obrero, empleado del gobierno	799	909	3,8	110	0,5
Empleado doméstico	692	719	3,0	27	0,1
Patrón o empleador	613	551	2,3	-62	-0,3
Trabajador familiar sin remuneración	501	383	1,6	-118	-0,5

Fuente: DANE, GEIH.

Ranking de ciudades según tasa de desocupación, trimestre abril - junio 2025

Para el trimestre abril - junio 2025, de las 23 ciudades y áreas metropolitanas, las que presentaron mayores tasas de desocupación fueron: Quibdó (26,2%), Riohacha (14,5%) e Ibagué (12,9%). Las ciudades con menor tasa de desocupación fueron: Santa Marta (7,7%), Medellín A.M. (7,6%) y Bucaramanga A.M. (7,3%).

Gráfico 6. Tasa de desocupación según ciudades
Total nacional y 23 ciudades y áreas metropolitanas
Abril - junio 2025



Fuente: DANE, GEIH.

PRINCIPALES RESULTADOS²

Tasa global de participación (TGP), Tasa de ocupación (TO) y Tasa de desocupación (TD) según sexo y brecha

Junio 2025

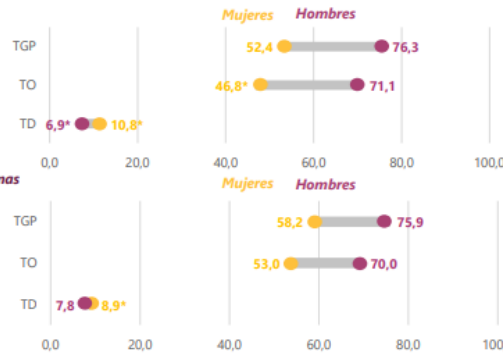


3,9 p.p.
Brecha TD

Total 13 ciudad y áreas metropolitanas



1,1 p.p.
Brecha TD



Fuente: DANE, GEIH.

p.p. puntos porcentuales.

*Variación estadísticamente significativa.

Notas:

La brecha por la tasa de desocupación (TD) está calculada como la diferencia entre la tasa de desocupación de las mujeres menos la tasa de desocupación de los hombres.

*13 ciudades y áreas metropolitanas incluye: Bogotá D.C., Medellín A.M., Cali A.M., Barranquilla A.M., Bucaramanga A.M., Manizales A.M., Pereira A.M., Cúcuta A.M., Pasto, Bogotá, Montería, Cartagena y Villavicencio.

*Datos reportados con proyecciones de población elaboradas con base en los resultados del Censo Nacional de Población y Vivienda 2018.

*Para estar en línea con el marco conceptual propuesto en la "Resolución 1 sobre las estadísticas del trabajo, la ocupación y la subutilización de la fuerza de trabajo" de la 19 CET, se hace ajuste de los términos Desocupado y Tasa de desocupación por Población desocupada y Tasa de Desocupación.

Población ocupada, desocupada, fuera de la fuerza de trabajo y distribución porcentual de la población en edad de trabajar

Junio (2024 - 2025)



Total nacional
40.653
Población en edad de trabajar



23.753
Población ocupada
+831*
Variación absoluta



2.222
Población desocupada
-401*
Variación absoluta



14.679
Población fuera de la fuerza de trabajo
+123
Variación absoluta

*Variación estadísticamente significativa.

Notas:

*Datos reportados con proyecciones de población elaboradas con base en los resultados del Censo Nacional de Población y Vivienda 2018.

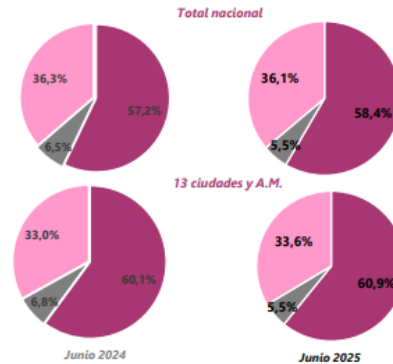
*Los resultados de la variación absoluta pueden diferir por los efectos de redondeo a mil.

*Los datos de las poblaciones están en miles de personas.

*13 ciudades y áreas metropolitanas incluye: Bogotá D.C., Medellín A.M., Cali A.M., Barranquilla A.M., Bucaramanga A.M., Manizales A.M., Pereira A.M., Cúcuta A.M., Pasto, Bogotá, Montería, Cartagena y Villavicencio.

*Para estar en línea con el marco conceptual propuesto en la "Resolución 1 sobre las estadísticas del trabajo, la ocupación y la subutilización de la fuerza de trabajo" de la 19 CET, se hace ajuste de los términos Desocupado y Tasa de desocupación por Población desocupada y Tasa de Desocupación.

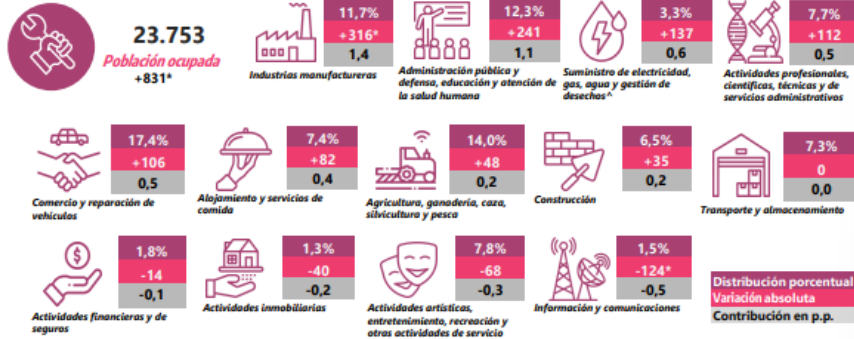
Fuente: DANE, GEIH.



²<https://www.dane.gov.co/files/operaciones/GEIH/pres-GEIH-jun2025.pdf>

Población ocupada según rama de actividad económica Total nacional

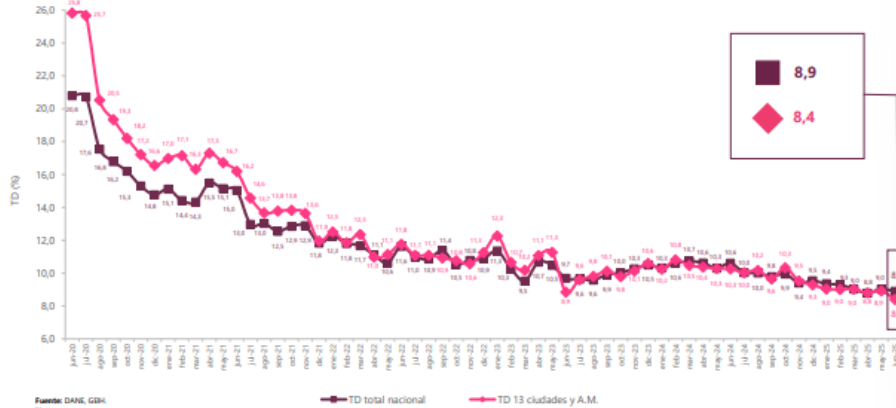
Junio 2025



Suministro de electricidad, gas, agua y gestión de desechos* incluye la rama de explotación de minas y canteras.
 p.p.: Puntos porcentuales.
 Nota:
 * Por efecto de redondeo y la no inclusión de la categoría "No informa", las sumas de las poblaciones, distribuciones, variaciones absolutas y contribuciones pueden diferir del total.
 * Datos expandidos con proyecciones de población elaboradas con base en los resultados del Censo Nacional de Población y Vivienda 2018.
 * Las ramas de actividad económica están definidas con base en la Clasificación Industrial Internacional Uniforme -CIIU Rev. 4 A.C. (2022).
 * Los datos de las poblaciones están en miles de personas.
 Fuente: DANE, GSB.

Tasa de desocupación (TD) desestacionalizada (preliminar) Total nacional y 13 ciudades y áreas metropolitanas

Junio 2020 – Junio 2025



Fuente: DANE, GSB.
 Nota:
 * Datos expandidos con proyecciones de población elaboradas con base en los resultados del Censo Nacional de Población y Vivienda 2018.
 * Total 13 ciudades y áreas metropolitanas incluye Bogotá D.C., Medellín A.M., Cali A.M., Barranquilla A.M., Bucaramanga A.M., Manizales A.M., Pereira A.M., Cúcuta A.M., Pasto, Bogotá, Montería, Cartagena y Villavicencio.

Tasa de desocupación (TD) Total nacional, 23 ciudades y áreas metropolitanas

Abril – Junio (2024 – 2025)

Tasa de desocupación	Abr - Jun 24	Abr - Jun 25	Diferencia en p.p.
Quibdó	27,9	26,2	-1,7
Riohacha*	18,4	14,5	-3,8
Ibagué	14,9	12,9	-2,0
Sincelejo	13,0	12,7	-0,3
Cúcuta A.M.	13,0	11,1	-1,9
Popayán	11,9	10,4	-1,5
Tunja	10,7	10,4	-0,3
Montería	11,2	10,4	-0,9
Armenia	11,7	10,4	-1,4
Barranquilla A.M.	10,7	10,1	-0,6
Florencia*	16,1	9,7	-6,4
Pasto*	11,9	9,7	-2,3
Cartagena*	13,1	9,5	-3,6
Neiva	9,3	9,5	0,2
Pereira A.M.	10,0	9,0	-1,0
Manizales A.M.*	11,6	9,0	-2,5
Cali A.M.*	11,1	9,0	-2,2
Total 23 ciudades y A.M.*	10,5	8,8	-1,6
Total nacional*	10,4	8,8	-1,6
Total 13 ciudades y A.M.*	10,3	8,7	-1,6
Bogotá D.C.*	10,1	8,3	-1,7
Villavicencio	9,7	8,1	-1,6
Valledupar*	11,8	7,9	-3,9
Santa Marta	9,0	7,7	-1,4
Medellín A.M.	8,8	7,6	-1,2
Bucaramanga A.M.	8,5	7,3	-1,1

Fuente: DANE, GSB.
 * Variación estadísticamente significativa.
 p.p.: puntos porcentuales.
 Nota:
 * Total 13 ciudades y áreas metropolitanas incluye Bogotá D.C., Medellín A.M., Cali A.M., Barranquilla A.M., Bucaramanga A.M., Manizales A.M., Pereira A.M., Cúcuta A.M., Pasto, Bogotá, Montería, Cartagena y Villavicencio.
 * Total 23 ciudades y áreas metropolitanas incluye 13 ciudades y áreas metropolitanas más Tunja, Florencia, Popayán, Valledupar, Quibdó, Neiva, Riohacha, Santa Marta, Armenia y Sincelejo.
 * Datos expandidos con proyecciones de población elaboradas con base en los resultados del Censo Nacional de Población y Vivienda 2018.
 * Para estar en línea con el marco conceptual propuesto en la "Resolución 1 sobre las estadísticas del trabajo, la ocupación y la subutilización de la fuerza de trabajo" de la 19 CRET, se hace ajuste de los términos: Desocupados y Tasa de Desempleo por Población desocupada y Tasa de Desocupación.
 * Ordenado de mayor a menor por la tasa de desocupación del trimestre Abril – Junio 2025.
 * Otras: aproximadas a un decimal. Por efecto del redondeo los totales pueden diferir ligeramente del anexo estadístico.

• **ENCUESTA MENSUAL DE SERVICIOS (EMS)³**

Gráfico 1. Variación anual de los ingresos nominales, según subsector de servicios
Total nacional
Junio 2025^P / junio 2024



Fuente: DANE, EMS.

Evolución general de los subsectores de servicios

Variación anual de los ingresos nominales y contribución por tipo de ingresos, según subsector de servicios (junio 2025^P / junio 2024)

En junio de 2025, quince de los dieciocho subsectores de servicios presentaron variación positiva en los ingresos totales, en comparación con junio de 2024.

Tabla 1. Variación anual de los ingresos y contribución por tipo de ingresos, según subsector de servicios
Total nacional
Junio 2025^P / junio 2024

Sección	División	Descripción	Clasificación CIU Rev. 4 A.C.			
			Ingresos nominales Variación (%)	Ingresos por servicios	Venta de Mercancías Contribución (PP)	Otros ingresos
H	División 52	Almacenamiento y actividades complementarias al transporte	15,4	14,9	-0,1	0,6
H	División 53	Correo y servicios de mensajería	11,3	11,2	0,0	0,1
I	División 56	Restaurantes, catering y bares	7,5	7,0	0,4	0,0
J	División 58	Actividades de edición	5,3	4,3	-0,7	1,6
J	División 59, excepto Clase 5920	Producción de películas cinematográficas y programas de televisión	-8,3	-6,2	-4,4	2,4
J	División 60 y Clase 6391	Actividades de programación y transmisión, agencias de noticias	1,1	1,6	0,0	-0,5
J	División 61	Telecomunicaciones	3,8	1,4	2,1	0,2
J	División 62, División 63, excepto Clase 6391	Desarrollo de sistemas informáticos y procesamiento de datos	21,7	21,3	0,4	0,0
LN	Sección L, División 68 Sección N, Divisiones 7710, 7720 y 7730	Inmobiliarias, alquiler de maquinaria y equipo	7,0	6,9	-0,1	0,2
M	Divisiones 69, 70, 71, 72, Clase 7320, División 74	Actividades profesionales científicas y técnicas	5,4	5,4	0,0	0,1
M	Clase 7310	Publicidad	3,0	3,1	0,0	0,0
N	Divisiones 78, 80 y 81, excepto Clase 8130	Actividades de empleo, seguridad e investigación privada, servicios a edificios	14,1	14,0	0,0	0,1
N	Clase 8220	Actividades de centros de llamadas (Call center)	-4,0	-4,0	0,0	0,1
N	División 82 excepto Clase 8220	Actividades administrativas y de apoyo de oficina y otras actividades, excepto call center	-9,2	-9,0	0,0	-0,2
P	Grupo 854	Educación superior privada	6,5	6,6	-0,1	0,0
Q	Clase 8610	Salud humana privada con internación	3,8	2,7	1,0	0,0
Q	División 86 excepto Clase 8610	Salud humana privada sin internación	6,6	6,3	0,3	0,0
S	Divisiones 90, 92, 93, 95 y 96	Otros servicios de entretenimiento y otros servicios	1,5	4,0	-1,0	-1,4

Fuente: DANE, EMS.

³ <https://www.dane.gov.co/files/operaciones/EMS/bol-EMS-jun2025.pdf>

Variación anual del personal ocupado total y contribución por tipo de contratación, según subsector de servicios (junio 2025^P / junio 2024)

En junio de 2025, cuatro de los dieciocho subsectores de servicios presentaron variación positiva en el personal ocupado total, en comparación con junio de 2024.

Tabla 2. Variación anual del personal ocupado total y contribución por categoría de contratación, según subsector de servicios

**Total nacional
Junio 2025^P / junio 2024**

Sección	División	Descripción	Personal ocupado total*		Permanente	Temporal directo	Agencia	Misión** Hors cátedra***
			Variación (%)	Contribución (PP)				
H	División 52	Almacenamiento y actividades complementarias al transporte	2,5	1,9	0,0	0,7	--	
H	División 53	Correo y servicios de mensajería	0,0	-0,1	1,7	-1,6	--	
I	División 56	Restaurantes, catering y bares	-1,5	1,7	-2,2	-0,9	--	
J	División 58	Actividades de edición	-2,9	-1,0	-2,1	0,2	--	
J	División 59, excepto Clase 5920	Producción de películas cinematográficas y programas de televisión	-4,0	2,7	0,2	-4,9	--	
J	División 60 y Clase 6391	Actividades de programación y transmisión, agencias de noticias	-1,7	-2,6	-0,4	1,4	--	
J	División 61	Telecomunicaciones	-8,3	-4,9	-2,3	-1,1	--	
J	División 62, División 63, excepto Clase 6391	Desarrollo de sistemas informáticos y procesamiento de datos	-1,5	-1,0	-0,4	-0,2	--	
LN	Sección L, División 68 Sección N, Divisiones 7710, 7729 y 7730	Inmobiliarias, alquiler de maquinaria y equipo	-0,5	0,7	-0,1	-1,0	--	
M	Divisiones 69, 70, 71, 72, Clase 7320, División 74	Actividades profesionales científicas y técnicas	-7,2	-4,8	-2,3	0,0	--	
M	Clase 7310	Publicidad	-4,4	0,7	-4,5	-0,6	--	
N	Divisiones 78, 80 y 81, excepto Clase 8130	Actividades de empleo, seguridad e investigación privada, servicios a edificios	-1,9	0,1	0,7	0,0	-2,7	
N	Clase 8220	Actividades de centros de llamadas (Call center)	-0,1	1,4	-1,3	-0,2	--	
N	División 82 excepto Clase 8220	Actividades administrativas y de apoyo de oficina y otras actividades, excepto call center	3,7	-1,2	6,4	-1,5	--	
P	Grupo 854	Educación superior privada	-1,5	-0,5	-0,6	0,0	-0,3	
Q	Clase 8610	Salud humana privada con internación	-1,8	-1,7	1,4	-1,5	--	
Q	División 86 excepto Clase 8610	Salud humana privada sin internación	0,2	-1,5	1,2	0,4	--	
S	Divisiones 90, 92, 93, 95 y 96	Otros servicios de entretenimiento y otros servicios	-0,01	-0,4	1,0	-0,6	--	

Fuente: DANE, EMS.

Variación anual de los salarios y contribución por tipo de contratación, según subsector de servicios (junio 2025^P / junio 2024)

En junio de 2025, todos los subsectores de servicios presentaron variación positiva en los salarios, en comparación con junio de 2024.

Tabla 3. Variación anual de los salarios y contribución por categoría de contratación, según subsector de servicios

**Total nacional
Junio 2025^P / junio 2024**

Sección	División	Descripción	Personal ocupado sin agencias*		Permanente	Temporal directo	Misión** Hors cátedra***
			Variación (%)	Contribución (PP)			
H	División 52	Almacenamiento y actividades complementarias al transporte	7,4	4,9	2,5	--	
H	División 53	Correo y servicios de mensajería	14,2	10,0	4,2	--	
I	División 56	Restaurantes, catering y bares	9,8	5,4	4,4	--	
J	División 58	Actividades de edición	7,6	5,0	2,6	--	
J	División 59, excepto Clase 5920	Producción de películas cinematográficas y programas de televisión	4,4	1,9	2,6	--	
J	División 60 y Clase 6391	Actividades de programación y transmisión, agencias de noticias	5,7	2,7	3,0	--	
J	División 61	Telecomunicaciones	8,7	5,5	3,1	--	
J	División 62, División 63, excepto Clase 6391	Desarrollo de sistemas informáticos y procesamiento de datos	7,1	4,4	2,7	--	
LN	Sección L, División 68 Sección N, Divisiones 7710, 7729 y 7730	Inmobiliarias, alquiler de maquinaria y equipo	9,3	5,0	4,3	--	
M	Divisiones 69, 70, 71, 72, Clase 7320, División 74	Actividades profesionales científicas y técnicas	8,5	4,7	3,8	--	
M	Clase 7310	Publicidad	10,3	5,1	5,2	--	
N	Divisiones 78, 80 y 81, excepto Clase 8130	Actividades de empleo, seguridad e investigación privada, servicios a edificios	9,5	3,0	3,8	2,7	
N	Clase 8220	Actividades de centros de llamadas (Call center)	5,9	3,1	2,8	--	
N	División 82 excepto Clase 8220	Actividades administrativas y de apoyo de oficina y otras actividades, excepto call center	9,0	5,1	4,0	--	
P	Grupo 854	Educación superior privada	7,3	1,0	1,1	5,2	
Q	Clase 8610	Salud humana privada con internación	5,3	2,5	2,9	--	
Q	División 86 excepto Clase 8610	Salud humana privada sin internación	6,9	3,3	3,6	--	
S	Divisiones 90, 92, 93, 95 y 96	Otros servicios de entretenimiento y otros servicios	10,2	5,2	5,0	--	

Fuente: DANE, EMS.

Variación año corrido de los ingresos nominales, personal ocupado total y salarios, según subsector de servicios (enero - junio 2025^P/ enero - junio 2024)

En lo corrido de 2025, diecisiete de los dieciocho subsectores de servicios presentaron variación positiva en los ingresos, tres presentaron aumento en el personal ocupado total y todos los subsectores presentaron incremento en los salarios, en comparación con el mismo periodo de 2024.

Tabla 4. Variación año corrido de los ingresos nominales, personal ocupado total y salarios, según subsector de servicios
Total nacional
Enero - junio 2025^P / enero - junio 2024

Sección	División	Descripción	Variación (% Año corrido)		
			Ingresos	Personal Ocupado total*	Salarios**
H	División 52	Almacenamiento y actividades complementarias al transporte	16,7	2,9	7,9
H	División 53	Correo y servicios de mensajería	11,7	-1,7	9,0
I	División 56	Restaurantes, catering y bares	8,7	-1,2	9,5
J	División 58	Actividades de edición	-0,8	-4,9	7,9
J	División 59, excepto Clase 5920	Producción de películas cinematográficas y programas de televisión	0,3	-3,3	9,0
J	División 60 y Clase 6391	Actividades de programación y transmisión, agencias de noticias	6,8	-4,3	4,7
J	División 61	Telecomunicaciones	4,0	-7,6	7,3
J	División 62, División 63, excepto Clase 6391	Desarrollo de sistemas informáticos y procesamiento de datos	10,4	-1,7	8,1
LN	Sección L, División 68 Sección N, Divisiones 7710, 7729 y 7730	Inmobiliarias, alquiler de maquinaria y equipo	7,6	0,9	7,2
M	Divisiones 69, 70, 71, 72, Clase 7320, División 74	Actividades profesionales científicas y técnicas	3,6	-7,3	8,9
M	Clase 7310	Publicidad	3,7	-3,5	11,3
N	Divisiones 78, 80 y 81, excepto Clase 8130	Actividades de empleo, seguridad e investigación privada, servicios a edificios	11,0	-2,6	9,5
N	Clase 8220	Actividades de centros de llamadas (Call center)	0,4	-3,8	8,5
N	División 82 excepto Clase 8220	Actividades administrativas y de apoyo de oficina y otras actividades, excepto call center	5,5	3,4	8,5
P	Grupo 854	Educación superior privada	7,3	-1,6	6,9
Q	Clase 8610	Salud humana privada con internación	3,0	-2,1	4,6
Q	División 86 excepto Clase 8610	Salud humana privada sin internación	5,5	-0,4	6,4
S	Divisiones 90, 92, 93, 95 y 96	Otros servicios de entretenimiento y otros servicios	8,9	-0,7	10,3

Fuente: DANE, EMS.

III. TÉCNICO

Para la consecución del objeto contractual **“PRESTACIÓN DE SERVICIOS PROFESIONALES PARA ASESORAR A LA SECRETARÍA DISTRITAL DE HACIENDA DEL DISTRITO DE BARRANQUILLA EN EL MONITOREO Y GENERACIÓN DE INFORMACIÓN ÚTIL SOBRE INVERSIÓN PÚBLICA”**, la prestación del servicio deberá ser realizada por una persona natural con conocimientos y experiencia en ingeniería industrial, el cual mediante sus estrategias de asesoría, coordinación, estructuración, ejecución contable y presupuestal, desarrollen bases de datos que permitan conocer la magnitud y nivel de las inversiones realizadas la ciudad, permitiendo a los tomadores de decisión y ciudadanía en general, contar con una base amigable, accesible y actualizada.

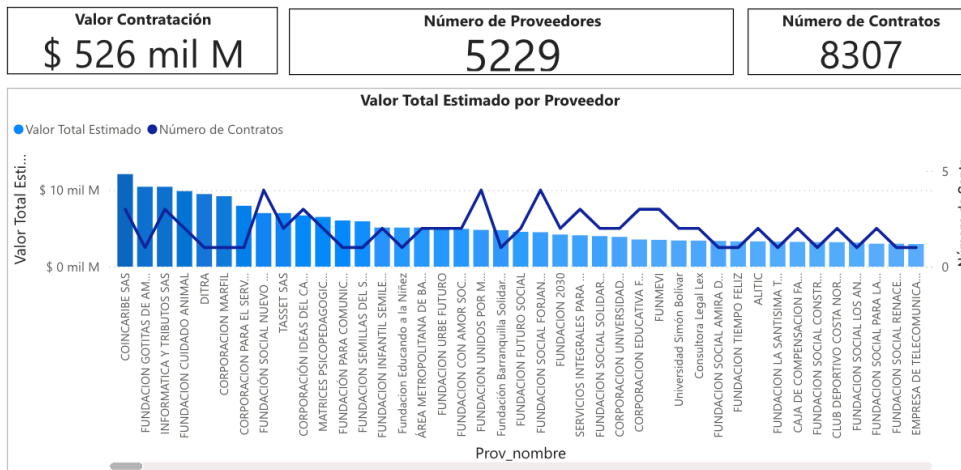
PERFIL	OBLIGACIONES ESPECIFICAS	VALOR DEL CONTRATO	PLAZO DE EJECUCION
El contratista, debe acreditar título profesional en Ingeniería Industrial con experiencia laboral general demostrada y verificable de mínimo de cuarenta (40) meses.	<ol style="list-style-type: none"> Asesorar a los profesionales en la atención de los requerimientos realizados por los entes de control en ejercicio de sus funciones de inspección y vigilancia y cuando se realicen visitas por parte de los mismos. Proyectar respuestas a los derechos de petición y requerimientos que le sean asignados Coordinar las necesidades logísticas que se requieran para el desarrollo de las diferentes actividades que se desarrollan en la oficina de Tesorería, Presupuesto y Contabilidad adscrita a la Secretaría Distrital de Hacienda. Participar en la recopilación de información requerida para llevar a cabo los procesos de las sentencias. 	\$21.000.000	Hasta el treinta y uno (31) de diciembre de 2025

OBLIGACIONES GENERALES

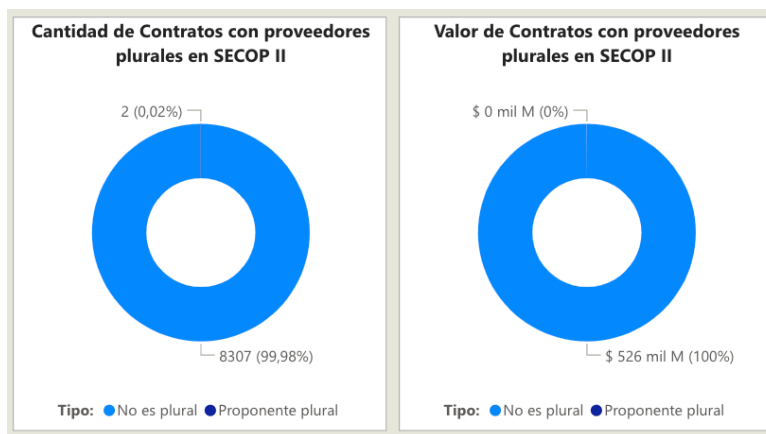
- Efectuar el cargue en la plataforma SECOP II, de todos los documentos precontractuales exigidos en este documento, para la celebración de su contrato electrónico.
- Cumplir con las cotizaciones al Sistema de Seguridad Social Integral durante la ejecución del contrato.
- Mantener actualizados todos sus documentos en el Distrito, especialmente el RUT. En caso de algún cambio en su situación tributaria deberá presentar un nuevo RUT al área de cuentas de la Secretaría General y/o a la Oficina de Contabilidad de la Secretaría de Hacienda
- Indicar al momento de presentar la propuesta si es o no responsable del IVA.
- Mantener actualizada la hoja de Vida y la Declaración de bienes y rentas en el Sigep.
- Realizarse el Examen Médico Ocupacional de conformidad con el Decreto 1072 de 2015 y mantenerlo vigente durante la ejecución del contrato
- Afiliarse al Sistema de Riesgos Laborales
- Asistir a las reuniones presenciales o virtuales que sean programadas por parte de la Secretaría de Hacienda del Distrito.
- Cumplir con las demás obligaciones que se deriven de la esencia o naturaleza del contrato.
- Mantener estricta reserva y confidencialidad sobre la información que conozca por causa o con ocasión del contrato.
- Presentar al supervisor del contrato un informe mensual sobre las actividades realizadas durante la ejecución del contrato.
- Prestar los servicios en los términos y condiciones establecidas y formuladas en la propuesta y requeridas por el Distrito
- Contar con las herramientas necesarias para la prestación de su servicio.
- El contratista deberá cancelar las estampillas distritales que se generen con la suscripción del contrato, en el término Máximo de 10 días contados a partir de su suscripción, de conformidad con lo dispuesto en el Estatuto Tributario Distrital.

IV. ESTUDIO DE LA OFERTA⁴

De acuerdo con la información obtenida en la consulta realizada en el modelo de abastecimiento estratégico; Análisis de la Oferta y Demanda de Colombia Compra Eficiente, frente a la búsqueda de empresas del sector cuyo objeto se vincula al código 80111600, se puede evidenciar que en el año 2024 y lo que va transcurrido del año 2025 se suscribieron en el Distrito de Barranquilla 8.307 contratos por valor de \$526 mil Millones, donde participaron 5.229 proveedores, los cuales se relacionan a continuación:

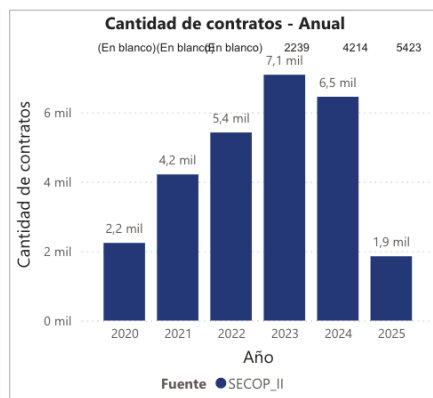
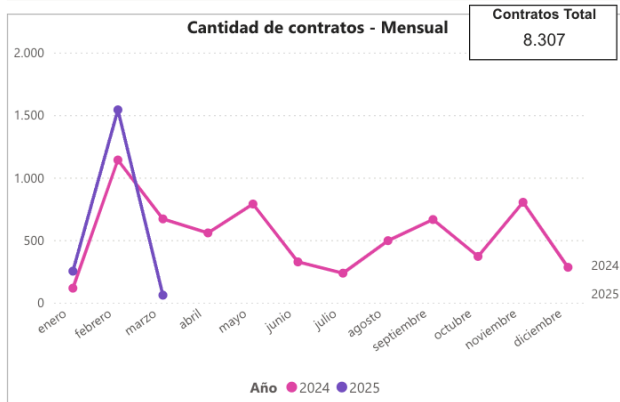
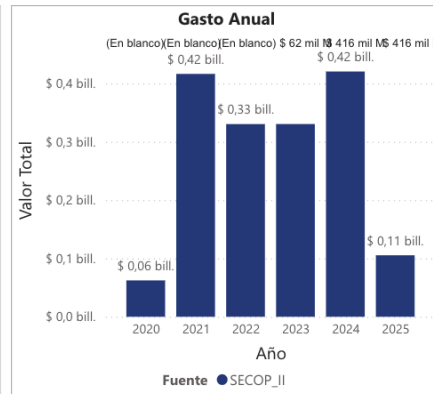
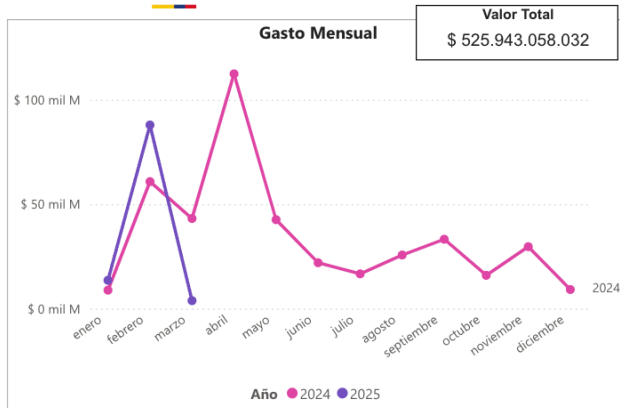


Es importante observar las gráficas a continuación, donde se evidencia que los contratos con objetos relacionados al expuesto en el presente estudio corresponden a proveedores no plurales con una participación del 99,98% (8.307 contratos). Así mismo, se relaciona el valor aproximado de los contratos ejecutados por proveedores no plurales:

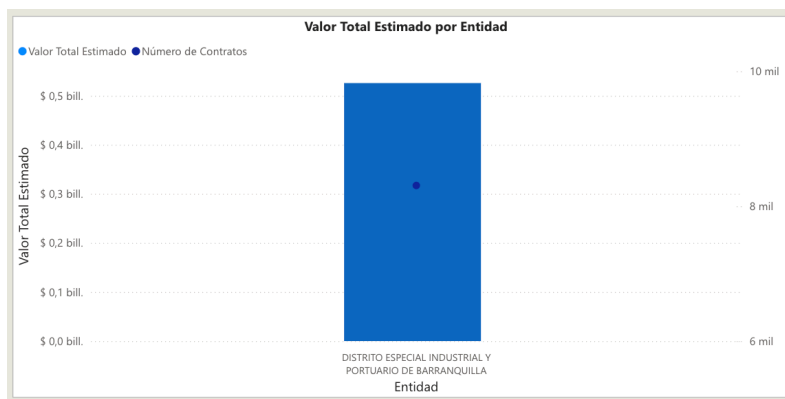


De forma general, en las siguientes gráficas se establece la comparación de la cantidad de contratos y el gasto mensual de la entidad, en el año 2024 y lo que va transcurrido del 2025.

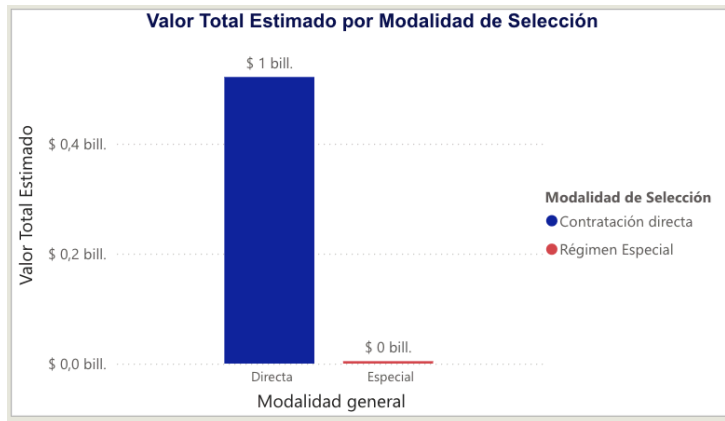
⁴<https://www.colombiacompra.gov.co/content/herramienta-de-visualizacion-para-el-analisis-de-la-demanda-y-de-la-oferta>



El valor total estimado por entidad, como resultado de contrataciones similares cuyos códigos clasificadores de naciones unidas están relacionados con los descritos en el presente estudio se describe en gráfica a continuación:



En el mismo sentido, teniendo en cuenta los códigos de naciones unidas relacionados en el presente estudio y habiendo consultado el histórico de contratación en la plataforma SECOP II, la Modalidad de Contratación para este tipo de procesos (contratación directa) registra un valor de \$521 mil millones. aproximadamente:



V. ESTUDIO DE LA DEMANDA⁵

Con la aplicación de la Herramienta para el Análisis de la Demanda, del Modelo de Abastecimiento Estratégico de la Agencia Nacional de Contratación Pública de Colombia Compra Eficiente, donde se consultaron los contratos celebrados con cargo al código de clasificación correspondiente al presente estudio:

- 80111600: Servicios de personal temporal

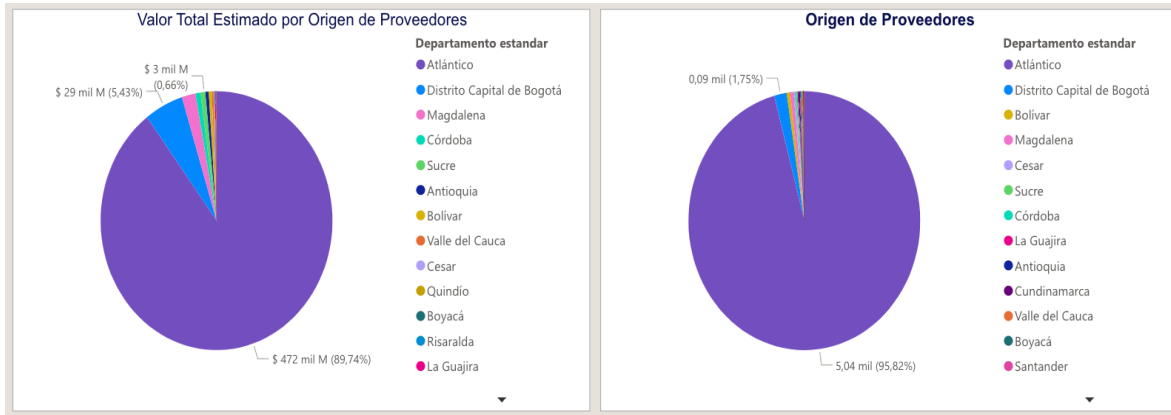
De la consulta realizada se obtienen las siguientes conclusiones:

En la vigencia 2024 y lo que va transcurrido del 2025 se suscribieron en el Distrito de Barranquilla alrededor de 8.307 contratos y se estima que el valor de estos fue de \$526 mil Millones de pesos aproximadamente:

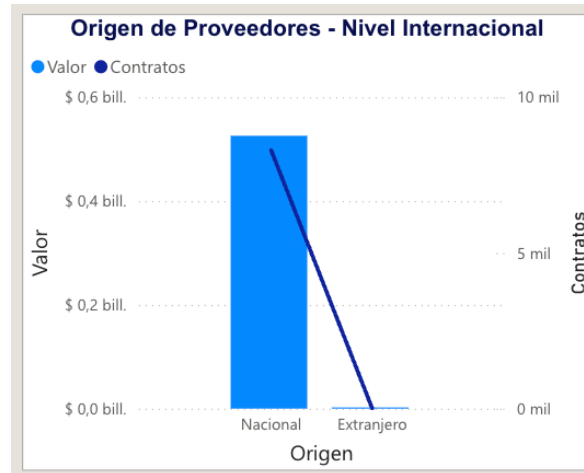


Además, se puede apreciar que el origen de los proveedores fue un 95,82% del Departamento del Atlántico, con un valor total aproximado de \$472 mil Millones de pesos.

⁵<https://www.colombiacompra.gov.co/content/herramienta-de-visualizacion-para-el-analisis-de-la-demanda-y-de-la-oferta>



Con respecto a él origen de proveedores, si son de origen nacional o internacional, se observa que 8.306 contratos son de origen nacional, mientras que 4 son de origen extranjero:



Comportamiento Contratación por bienes de UNSPSC

En cuanto al Código de Clasificación UNSPSC descrito en el presente estudio, se observa que la clasificación de bienes 8011 mantiene la siguiente cobertura registrada en la plataforma:

Comportamiento contratación por bienes y servicios de UNSPSC

Año	2024			2025			Total		
	Contratos	Valor	Participación	Contratos	Valor	Participación	Contratos	Valor	Participación
8011 - Servicios de recursos humanos	6453	\$ 420.519.082.176	79,96%	1854	\$ 105.423.975.856	20,04%	8307	\$ 525.943.058.032	100,00%
801116 - Servicios de personal temporal	6453	\$ 420.519.082.176	79,96%	1854	\$ 105.423.975.856	20,04%	8307	\$ 525.943.058.032	100,00%
Total	6453	\$ 420.519.082.176	79,96%	1854	\$ 105.423.975.856	20,04%	8307	\$ 525.943.058.032	100,00%

HISTORICO

A continuación, se presenta información correspondiente a contratos con objetos similares al presente análisis ejecutados en el Distrito de Barranquilla:

AÑO	NÚMERO DE PROCESO	TIPO DE PROCESO	ENTIDAD	OBJETO	CUANTÍA
2024	CD-04-2024-1082	CONTRATACION DIRECTA	DISTRITO ESPECIAL INDUSTRIAL Y PORTUARIO DE BARRANQUILLA	PRESTACIÓN DE SERVICIOS PROFESIONALES PARA ASESORAR A LA SECRETARÍA DISTRITAL DE HACIENDA DEL DISTRITO DE BARRANQUILLA EN EL MONITOREO Y GENERACIÓN DE INFORMACIÓN ÚTIL SOBRE INVERSIÓN PÚBLICA.	\$ 55.000.000
2024	CD-04-2024-4181	CONTRATACION DIRECTA	DISTRITO ESPECIAL INDUSTRIAL Y PORTUARIO DE BARRANQUILLA	PRESTACIÓN DE SERVICIOS PROFESIONALES PARA ASESORAR A LA SECRETARÍA DISTRITAL DE HACIENDA DEL DISTRITO DE BARRANQUILLA EN EL MONITOREO Y GENERACIÓN DE INFORMACIÓN ÚTIL SOBRE INVERSIÓN PÚBLICA.	\$ 36.000.000

VI. ANALISIS ECONÓMICO

El valor total de la contratación es **VEINTIUN MILLONES DE PESOS M/L (\$21.000.000)**, incluidos todos los tributos que se generen con ocasión a la celebración, ejecución y liquidación del contrato. La suma anterior, se obtiene de la información contenida en el estudio de mercado, que hace parte del Análisis del Sector.

La modalidad implantada para el presente proceso es el de **CONTRATACIÓN DIRECTA**, conforme a lo señalado en el Decreto 1082 de 2015 artículo 2.2.1.2.1.4.9., SUBSECCIÓN 4.: **Contratos de prestación de servicios profesionales y de apoyo a la gestión, o para la ejecución de trabajos artísticos que solo pueden encomendarse a determinadas personas naturales.** “Las Entidades Estatales pueden contratar bajo la modalidad de contratación directa la prestación de servicios profesionales y de apoyo a la gestión con la persona natural o jurídica que esté en capacidad de ejecutar el objeto del contrato, siempre y cuando la Entidad Estatal verifique la idoneidad o experiencia requerida y relacionada con el área de que se trate. En este caso, no es necesario que la Entidad Estatal haya obtenido previamente varias ofertas, de lo cual el ordenador del gasto debe dejar constancia escrita⁶.”

“Los servicios profesionales y de apoyo a la gestión corresponden a aquellos de naturaleza intelectual diferentes a los de consultoría que se derivan del cumplimiento de las funciones de la Entidad Estatal, así como los relacionados con actividades operativas, logísticas, o asistenciales”.

Para constancia se firma en agosto de 2025.

Maria A. Botero C.
MARÍA ALEJANDRA BOTERO CÁRDENAS
 Asesora Externa
 Secretaría General del Distrito

⁶ [Decreto 1082 de 2015 Sector Administrativo de Planeación Nacional - Gestor Normativo - Función Pública \(funcionpublica.gov.co\)](https://www.funcionpublica.gov.co/eva/gestornormativo/norma.php?i=77653) <https://www.funcionpublica.gov.co/eva/gestornormativo/norma.php?i=77653>