

OBJETO DEL CONTRATO: CONTRATAR BAJO EL SISTEMA DE PRECIOS UNITARIOS FIJOS SIN FÓRMULA DE REAJUSTE LA ADECUACIÓN Y MANTENIMIENTO DE LA SEDE DE LA REGISTRADURÍA MUNICIPAL DE TOLÚ VIEJO SUCRE, DE CONFORMIDAD CON EL ESTUDIO PREVIO, LAS CONDICIONES ADICIONALES A LA SELECCIÓN ABREVIADA NO. 036 DE 2025 Y LA PROPUESTA PRESENTADA POR EL CONTRATISTA.



INFORME DEL CONTRATISTA ACTA PARCIAL No. 01

**PERIODO DE EJECUCIÓN:
14 DE NOVIEMBRE DE 2025 AL 15 DE DICIEMBRE DE 2025**

**CONTRATISTA
MATEUS ACOSTA INGENIERIA S.A.S**

**INTERVENTOR
CONIMASTER SAS**

**CLAUSULADO ADICIONAL AL CONTRATO DE OBRA ELECTRÓNICO
No. 118 de 2025 FRR**

1 INTRODUCCIÓN

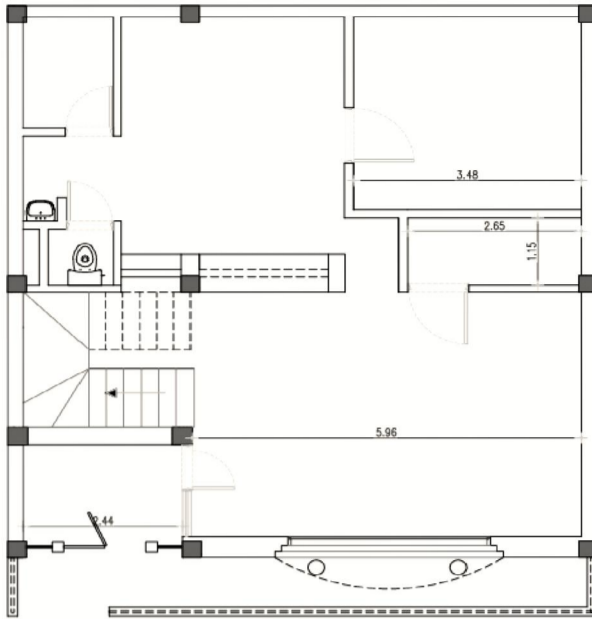
El proyecto **CONTRATAR BAJO EL SISTEMA DE PRECIOS UNITARIOS FIJOS SIN FÓRMULA DE REAJUSTE LA ADECUACIÓN Y MANTENIMIENTO DE LA SEDE DE LA REGISTRADURÍA MUNICIPAL DE TOLÚ VIEJO SUCRE, DE CONFORMIDAD CON EL ESTUDIO PREVIO, LAS CONDICIONES ADICIONALES A LA SELECCIÓN ABREVIADA NO. 036 DE 2025 Y LA PROPUESTA PRESENTADA POR EL CONTRATISTA.** El cual tiene como objeto contribuir con la adecuación y mantenimiento de la infraestructura de las sedes y dependencias de la Entidad a nivel central y desconcentrado, para así brindar a los funcionarios un ambiente adecuado y una óptima prestación de servicio a los ciudadanos en las instalaciones de la Entidad, adicionalmente es preciso señalar que la Entidad tiene presencia en todos los Departamentos, Distritos y Municipios del país.

Teniendo en cuenta que la Registraduría cuenta con un inmueble de su propiedad ubicado en la Dg 3 No. 3A – 55b. Calle San José, con matrícula inmobiliaria No. 340-53692 en Tolú Viejo departamento de Sucre, el cual cuenta con dos (02) niveles sobre la vía, donde funciona la Registraduría Municipal de Tolú Viejo - Sucre, y que según el levantamiento previo realizado por el Grupo de Mantenimiento y Construcciones, dicho inmueble presenta un deterioro producto del paso del tiempo y uso legítimo, como se evidencia en el siguiente registro fotográfico, por lo que requiere con urgencia actividades de adecuación y mantenimiento para conservar su infraestructura física, proporcionar mejores áreas de trabajo para los funcionarios y condiciones locativas adecuadas para la atención al ciudadano.

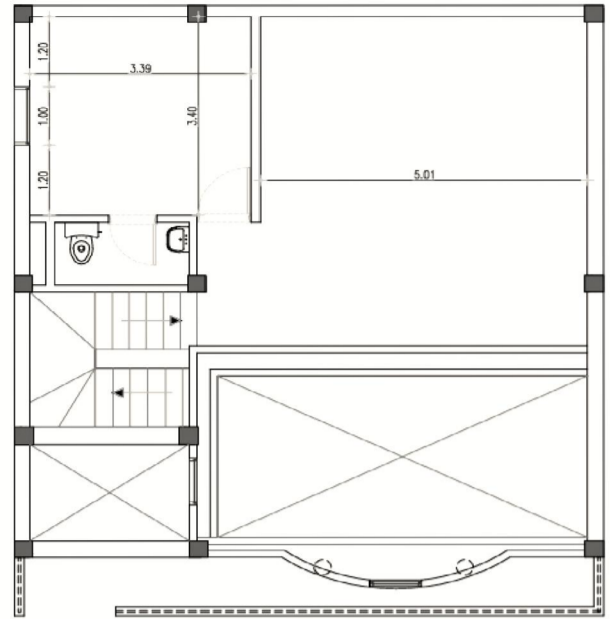




Por lo anterior y en cumplimiento del plan anual de adquisiciones vigencia 2025, se requiere que a través del proyecto de inversión "Adecuación y mantenimiento a la infraestructura de las sedes de la Registraduría Nacional del Estado Civil" a nivel nacional vigencia 2025, se contrate la adecuación, mantenimiento y reparaciones locativas de las instalaciones en las que actualmente la Registraduría Municipal de Tolú Viejo - Sucre presta sus servicios al ciudadano, contribuyendo con ello a la optimización en la prestación del servicio en las instalaciones adecuadas que potencien de manera significativa la productividad del personal técnico y administrativo.



ANDEN



ANDEN

2 ESPECIFICACIONES TECNICAS-CONSTRUCTIVAS

ÍTEM	ACTIVIDAD	UN	ESPECIFICACIÓN TÉCNICA
1. ACTIVIDADES PRELIMINARES			
1,1	DESMONTE MARCOS Y PUERTAS, INCLUYE CARGUE Y RETIRO	un	Consiste en el desmonte de marcos y puertas indicadas por el interventor, sin afectar los muros existentes del área intervenida. Incluye su traslado al sitio de acopio y su cargue y retiro fuera de la obra hasta un botadero autorizado en el municipio.
1,2	DESMONTE CUBIERTAS ASBESTO CEMENTO	m ²	Se refiere al desmonte de la cubierta existente, el costo del ítem incluye desmonte y retiro, su posterior traslado al sitio de acopio y la disposición final de los escombros fuera de la obra.
1,3	DEMOLICIÓN MUROS 0.15-0.25 M	m ²	Se refiere a la demolición de muros en bloque de arcilla, bloque de cemento o ladrillo tolete, de espesor entre 0.15 y 0.25 metros, en las áreas indicadas según el proyecto, incluye el cargue y retiro de escombros al botadero autorizado en la zona. De requerirse, el contratista deberá asegurar la estabilidad de los muros que permanece con codales y chaflanes, así como asegurarse que el personal operativo haga uso de los respectivos elementos de seguridad industrial.
1,4	DEMOLICIÓN VIGAS Y COLUMNAS	m ³	Se refiere a la demolición de las viga y columnas, incluye el cargue y retiro de escombros al botadero autorizado en la zona. De requerirse, el contratista deberá asegurar la estabilidad de elementos estructurales, muros y cualquier objeto que se puedan ver afectados al momento de ejecutar la actividad.
1,5	DESMONTE CIELO RASO INCLUYE ESTRUCTURA CARGUE Y RETIRO SC	m ²	Consiste en desmontar los cielos rasos en icopor, machihembre, eterboboart, etc., que sean objeto de intervención (incluida su estructura), así como su posterior acopio y disposición final en un botadero autorizado en la zona.
1,6	DESMONTE DE LÁMPARAS INCRUSTADAS Y/O SOBREPUESTAS (TIPO LED, ROSETAS, ESPECULAR, ETC.)	un	Se refiere al desmonte y retiro de las lámparas existentes incluida las instalaciones y tubería, su traslado al sitio de apile y el retiro fuera de la obra hasta el botadero autorizado en el municipio.
1,7	DESMONTE Y RETIRO POCETA LAVAPLATOS. INCLUYE GRIFERÍA.	un	Se refiere al desmonte y retiro de la poceta de lavaplatos incluida la grifería y mueble existente, su traslado al sitio de apile y el retiro fuera de la obra hasta el botadero autorizado del municipio.
1,8	DEMOLICIÓN PAÑETES, INCLUYE CARGUE Y RETIRO SC	m ²	Se refiere al retiro de las áreas de pañetes deteriorado que indique el interventor dejando las zonas intervenidas limpias para aplicar el nuevo pañete. Incluye el cargue, retiro y disposición final en un botadero autorizado en la zona.
1,9	DESMONTE CANALES Y BAJANTES DE AGUAS LLUVIAS.	m	Se refiere al desmonte de canales y bajantes existentes en la cubierta instalados en los muros de los predios vecinos o los indicados en el plano o por el interventor, el costo del ítem incluye desmonte y retiro, su posterior traslado al sitio de acopio y la disposición final de los escombros fuera de la obra.
1,10	DESMONTE Y RETIRO DE FLANCHES, CANALES Y BAJANTES. INCLUYE CARGUE Y RETIRO.	m	Se refiere al desmonte de flanches, canales y bajantes existentes en la cubierta instalados en los muros de los predios vecinos o los indicados en el plano o por el interventor, el costo del ítem incluye desmonte y retiro, su posterior traslado al sitio de acopio y la disposición final de los escombros fuera de la obra.
1,11	DEMOLICIÓN DE ENCHAFE DE MUROS Y PISOS, INCLUYE CARGUE Y RETIRO	m ²	Se refiere a la demolición y retiro de los enchafes de los muros en los baños, cocineta (incluye demolición del alistado). Las superficies intervenidas deben entregarse limpias y adecuadas (niveladas) para instalar el nuevo enchafe de piso y pared.

1,12	DEMOLICIÓN ALISTADO DE PISO	m ²	Se refiere a la demolición y retiro del piso en el área de recepción, archivo, cocina, baños y patio, (incluye demolición del alistado), Las superficies intervenidas deben entregarse limpias y adecuadas (niveladas) para instalar el nuevo enchape de piso y pared.
1,13	DEMOLICIÓN DE MESÓN EN GRANITO	m ²	Se refiere a la demolición del mesón en granito ubicado en el área de atención al público, incluye el cargue y retiro de escombros al botadero autorizado en la zona.
1,14	INSPECCIÓN, REVISIÓN Y LIMPIEZA DE SIFONES Y RED HIDROSANITARIA	m	Se refiere a la inspección, revisión y limpieza de todos los sifones y red hidrosanitaria existente que se encuentra en el inmueble. Este ítem incluye pintura epóxica para sellar en los casos que se requiera, sonda eléctrica, cámara de inspección si existen taponamientos, deben ser arreglados hasta que la red hidrosanitaria quede en perfectas condiciones, sin obstrucciones o malos olores. este ítem incluye la demolición de placa en los casos que se requiera con objeto de verificar el estado de la tubería.
1,15	DESMONTE Y RETIRO DE ESTRUCTURA DE CUBIERTA EN MADERA EXISTENTE	m	Se refiere al desmonte de la estructura de la cubierta en madera existente, el costo del ítem incluye desmonte y retiro, su posterior traslado al sitio de acopio y la disposición final de los escombros fuera de la obra.
1,16	DESMONTE LAVAMANOS	un	Consiste en sondear y limpiar canales, bajantes y sifones para liberarlas de tierra y demás elementos sólidos que puedan generar obstrucción y afectar su capacidad de evacuación.
1,17	DESMONTE GUARDAESCOBAS	Un	Se refiere al desmonte de guarda escoba en todas las áreas internas de la Registraduría indicadas por el interventor, incluye el cargue y disposición final al sitio de acopio y botadero autorizado en la zona.
3. MAMPOSTERÍA			
3,1	MURO DIVISORIO BLOQUE ESTRIADO NO. 5	m ²	Este ítem comprende la construcción de los muros y tabiques en bloque No.5 de ancho 0.12 m. Similar o igual al bloque No. 5 San José. Los materiales utilizados deberán ser de primera calidad, cortados a máquina, sólidos, bien cocidos, de forma y dimensiones regulares, textura compacta, exentos de terrones, rajaduras, hendiduras y otros defectos que afecten su aspecto, resistencia y durabilidad. Las estrías de los ladrillos huecos deberán ser nítidas y uniformes. La resistencia a la comprensión será como mínima de 155 Kg. /cm ² , La pega se hará con mortero 1:4 con espesores mínimos de 1cm y máximo 1.5 cm. tanto horizontal como verticalmente. Los alineamientos, escuadras y plomos se deberán tener en cuenta en la primera hilada de levante y cada 3 hiladas de chequeo.
3,2	MURO DOBLE CARA EN SUPERBOARD 10MM	m ²	Consiste en la construcción de muros en superboard de 10 mm y perfiles de lámina galvanizada para 89 canal 90 cal 24, para un espesor de muro 0.11m aprox. Debe incluir masillado y manejo de juntas, con masilla supermastick o similar tipo Joint compound Para la proyección del espacio proyectado en el plano, por el supervisor o la supervisión del contrato. Deben quedar a plomo y a nivel con los muros existentes. Incluye y retiro de material sobrante fuera de la obra.
5. CUBIERTAS			
5,1	TEJA FIBROCEMENTO P7 NO.6	m ²	Consiste en instalar las tejas en fibrocemento similar o igual a Eternit en la totalidad de la cubierta, con sus respectivos ganchos. Deben quedar bien alineadas y ajustadas, si se utilizan amarres la cabeza debe llevar sikaflex 1A para evitar goteras. Igualmente, los empalmes de los roblones deben quedar bien para que no queden goteras.
5,2	ESTRUCTURA METÁLICA PARA TEJA FIBROCEMENTO	m	Consiste en el suministro e instalación de estructura metálica que soporte la teja de fibrocemento de la cubierta, en perfil metálico C 305x80x25 3mm. Con apoyos empotrados a la cara lateral de viga, sobre muros. Deben quedar perfectamente anclados y nivelados. El costo del ítem incluye la aplicación de dos manos de anticorrosivo y dos manos de esmalte para la estructura instalada.
5,3	CANAL METÁLICA EN LÁMINA GALVANIZADA PARA AGUAS LLUVIAS. INCLUYE ANCLAJES.	m	Consiste en el suministro e instalación de canal en lámina galvanizada, incluye accesorios (uniones, codos, soscas de la bajante) necesarios y los elementos de fijación y la ubicación de los soscas donde están las balantes, debe quedar con el desnivel indicado para que desagüe sea perfecto, con dimensiones de 20cm de altura y 40cm de ancho. se instalará de acuerdo con los planos y la ubicación de las bajantes, debe coordinarse con el interventor y/o supervisor.
5,4	FLANCHE EN LÁMINA GALVANIZADA CAL 28 D/ HASTA 0.30M. SEGÚN DISEÑO. INCLUYE EPÓXICO IGUAL O SIMILAR A SIKAFLEX 1A.	m	Consiste en el suministro e instalación de flanches en lámina galvanizada cal. 28, 30 cm de desarrollo y largo determinado por la longitud de la superficie a cubrir, para impermeabilizar la unión del muro con la cubierta o muros con viga canal. Para su instalación se deberá efectuar con pulidora y disco de tungsteno una ranura de aproximadamente 2 cm de profundidad, de forma paralela a la pendiente de la cubierta a 11 cm por encima de misma; se limpia y se llena la ranura con Sika flex 1A para insertar la pestaña de 2 cm que tiene el flanche.

			El flanche se construye de la siguiente forma, unos dobles de 2 cm que se incrusta a la ranura que contiene el Sika Flex 1 A, continúa bajando sobre la pared 3 cm y se despliega 20 cm sobre la cubierta.
5,5	BAJANTES AGUAS LLUVIAS	m	Consiste en el suministro e instalación de bajantes en PVC de 4". El costo del ítem incluye los amarres, elementos de fijación y demás accesorios necesarios para su anclaje y correcta instalación.
6. CIELO RASOS			
6,1	CIELO RASO MODULAR EN LAMINAS DE PVC BLANCO MATE	m ²	Consiste en el suministro e instalación de cielo raso en láminas de pvc en las áreas indicadas, incluye estructura y todo lo necesario para su instalación; deben realizarse las perforaciones para incrustar las lámparas que indique el interventor; debe asegurarse y nivelarse bien para una buena estabilidad con su propio peso y además del peso de los elementos eléctricos que se instalen. Incluye perforaciones.
7. ENCHAPES ACCESORIOS Y APARATOS SANITARIOS			
7,1	ESPEJO MARCO 50X90CM	un	Consiste en el suministro e instalación de espejos con marco en aluminio oculto para los baños existentes, con medidas de 0,50m de largo, por 0,90m de altura, con grosor de 5mm, de buena calidad, con los bordes biselados. Deben quedar correctamente instalados a los muros existentes sin afectar el enchape instalado.
7,2	ACCESORIOS CROMADOS PARA BAÑO (6UN)	un	Se refiere al suministro e instalación de incrustaciones en cada baño (Dispensador de papel x2, dispensador de jabón, papelera, etc) de calidad similar o igual al tipo acuario de corona, deben quedar distribuidas de acuerdo a la ubicación de los aparatos previa autorización del interventor. Se debe garantizar la estabilidad de los accesorios.
7,3	BARRA ACERO INOXIDABLE HORIZONTAL DE PARED, BAÑO PERSONAS CON MOVILIDAD REDUCIDA	un	Consiste el suministro e instalación de la barra de pared en acero inoxidable igual o superior a socoda para baño para personas con movilidad reducida. Se debe instalar de manera horizontal en la pared, cumpliendo las especificaciones y dimensiones de la
			norma. La barra debe quedar bien anclada para garantizar la estabilidad y seguridad de los usuarios.
7,4	BARRA EN ACERO INOXIDABLE DE PISO PARED, BAÑO PERSONAS CON MOVILIDAD REDUCIDA	un	Consiste en el suministro e instalación de la barra de piso en acero inoxidable para personas con movilidad reducida en los baños, igual o superior a socoda. Se debe instalar en el piso y perpendicular a la pared, cumpliendo con las especificaciones y dimensiones de la norma. La barra debe quedar bien anclada para garantizar la estabilidad y seguridad de los usuarios.
7,5	SUPERFICIE EN GRANITO NATURAL NEGRO SAN GABRIEL O SIMILAR, INCLUYE ESTRUCTURA METALICA DE SOPORTE SOBRE MUROS DE SISTEMA LIVIANO	m ²	Consiste en el suministro e instalación de la superficie en granito natural tipo Negro San Gabriel o similar con un re engruese de 2 cms alineado en los bordes, debe incluir soporte en estructura metálica con ángulos o perfiles tubulares y anclado sobre el muro en sistema liviano. El acabado final de la superficie en granito debe ser pulido y brillado, perfectamente acabado
7,6	SUMINISTRO INST. DIVISIÓN EN VIDRIO OFICINA	m ²	Consiste en el suministro e instalación de divisiones en vidrio templado de seguridad de hasta 2,70 m de altura, teniendo en cuenta anclajes, tubos en aluminio y fijación para su correcto funcionamiento.
7,7	SUMINISTRO E INSTALACIÓN DE AVISO INSTITUCIONAL DE 3.0X0.7 M, EN LONA FLEXIBLE CON PERFILES EN ALUMINIO, SEGÚN NORMA DPN, PARA COLOCAR EN LA FACHADA	gbl	Este ítem consiste en el suministro e instalación del aviso institucional de dimensiones a convenir con la interventoría, ubicado en la fachada principal con la mejor ubicación, este ítem incluye todos los accesorios para su instalación incluyendo andamio si lo requiere.
7,8	SUMINISTRO INST. VINILO ADHESIVO MICROPERFORADO	m ²	Se refiere al suministro e instalación de vinilo adhesivo microperforado con el logo de la Registraduría Nacional del Estado Civil, dejando pequeñas perforaciones que facilitan el paso de luz, permitiendo la visibilidad desde el interior de las ventanas mientras que desde el exterior se visualiza la impresión hecha en el material, que ofrezca gran resistencia a las altas temperaturas. Incluye todos los accesorios necesarios para su instalación.
7,9	CERÁMICA FORMATO MATE 30CMX60CM BLANCA PLANA	m ²	Se refiere al suministro e instalación cerámica en los baños y/o zonas a intervenir, con cerámica de tamaño 30x60 cm color blanco textura plana, de tráfico comercial general tráfico pesado, acabado semi-mate, color blanco el cual debe ser aprobado por el interventor y supervisión. Se instalará la cerámica con la separación, los materiales y las especificaciones que indique el distribuidor, para garantizar la estabilidad del enchape en las esquinas deben instalar el win plástico o el que indique el interventor.
8. RED SANITARIA			
8,1	SUMINISTRO INST. YEE 4	un	Se refiere al suministro e Instalación de Yee de 4" en PVC. Incluye todos los accesorios necesarios para su instalación y correcto funcionamiento.

8,2	TUBERÍA PVCS 2	m	Se refiere a las Instalaciones de tubería sanitaria de desagües en PVC de 2", para evacuar las aguas lluvias provenientes de la cubierta. Incluye todos los accesorios necesarios para su instalación.
8,3	TUBERÍA PVCS 4	m	Se refiere a las Instalaciones de tubería sanitaria de desagües en PVC de 4", para evacuar las aguas lluvias provenientes de la cubierta. Incluye todos los accesorios necesarios para su instalación.
8,4	CAJA INSPECCIÓN 60CMX60CM	un	Consiste en la construcción de cajas de inspección hidrosanitaria en mampostería de 60x60 libras y altura máxima 60. Será construida en ladrillo tolete cocido, pañetado y con la base en cañuela (esmaltada). Con tapa en concreto de 3000 PSI con refuerzo de acero en varilla de 3/8" o 10.5 mm cada 0.13m. Los acabados interiores en pañete pulido, rincones redondeados fondo con pendiente adecuada entre los tubos de entrada y de salida. Profundidad de acuerdo con las cotas de la tubería de entrada y salida
8,5	SALIDA SANITARIA INODORO 4	un	Este ítem se refiere a la instalación de punto de desagüe para Sanitario indicadas en los planos para la correspondiente liberación de aguas sanitarias hacia la caja de inspección, incluye materiales, de acuerdo con los planos arquitectónicos, en las especificaciones particulares o por la interventoría.
8,6	SUMINISTRO INST. CODO 2	un	Se refiere al suministro e Instalación de codo de 2" en PVC. Incluye todos los accesorios necesarios para su instalación y correcto funcionamiento.
8,7	SUMINISTRO INST. CODO 4	un	Se refiere al suministro e Instalación de codo de 4" en PVC. Incluye todos los accesorios necesarios para su instalación y correcto funcionamiento.
8,8	SUMINISTRO INST. YEE 2	un	Se refiere al suministro e Instalación de Yee de 2" en PVC. Incluye todos los accesorios necesarios para su instalación y correcto funcionamiento.
9. RED ELÉCTRICA			
9,1	TUBERÍA PVC CONDUIT 1	m	Consiste en el suministro e instalación de tubería incrustada PVC Conduit de 1/4" para acometida de acuerdo con la norma RETIE. Incluye regata, resane, pintura, tubería, cajas, curvas, uniones y demás materiales necesarios para su instalación.
9,2	SALIDA INTERRUPTOR CONMUTABLE PVC DOBLE	un	Consiste en realizar la salida para interruptor, doble, Incluye: circuito en cable 3x12 AWG LSZH-HF/FR, tubería EMT de 3/4", caja 5800 tipo radwell, interruptor, empalmes, conectores, marquillas y todos los elementos necesarios para su buen funcionamiento.
9,3	TABLERO TRIFÁSICO 12 CIRCUITOS	un	Verificar la alimentación que hay en sitio para la instalación de los aires acondicionados se necesita una alimentación bifásica (si la alimentación es monofásica se debe hacer el cambio respectivo) para el buen funcionamiento de estos, además, el tablero debe tener 3 breakers de 20A para los 3 A.A, 2 breakers para iluminación, 4 breakers para tomacorrientes (1 para la cocina y 3 para servicio), 1 breaker para alimentar el tablero que alimenta al rack (1.1), 1 breaker para alimentar el tablero que alimenta al rack (1.2)
9,4	SUMINISTRO E INSTALACIÓN DE LUMINARIA TIPO PANEL LED DE 60X60 + MARCO DE SOBREPONER LUZ BLANCA, 24W, 1.800 LUMENES	un	Consiste en el suministro e instalación de lámparas LED de incrustar nuevas de 60x60 sobre cielo raso, Incluye, herramienta, andamio, cableado y los elementos de fijación necesarios para su correcto funcionamiento.
9,5	SALIDA LÁMPARA TECHO DE INCRUSTAR O SOBREPONER	un	Consiste en suministrar e instalar todas las salidas para lámparas, con cable encauchetado 3 #12, toma y clavija aérea de caucho tipo industrial cada una, incluye los accesorios de fijación y hasta 1 metros de cableado.
9,6	SUMINISTRO INST. CABLE CU THWN NO. 12 AWG	m	Consiste en el suministro e instalación de cable CU No. 12 AWG, de buena calidad, para corriente regulada (2 fases + polo a tierra) y normal (2 fases + polo a tierra). Incluye todo el cableado indicado. La ejecución de este ítem deberá cumplir con todas las especificaciones técnicas dadas por la norma RETIE.
9,7	REPARACIONES DE PUNTOS ELÉCTRICOS EXISTENTES. (INCLUYE CAMBIOS DE TOMAS, INTERRUPTORES, PLAFONES, CABLEADO)	un	Se refiere a las reparaciones de los diferentes puntos eléctricos que se encuentran en mal estado (Salida de lámpara, salida más interruptor y salida más toma), incluye cambio de tomas, interruptores, rosetas, cableado y demás accesorios, incluyendo el chequeo de las fases para que los puntos queden en óptimo funcionamiento.
9,8	TUBERÍA EMT 3/4 DESCOLGADA	m	Consiste en el suministro de tubería EMT de 3/4 de buena calidad, para todo tipo de cable eléctrico, incluye la abrazadera fija, arandela galvanizada, chazo expansivo, curva del mismo material, herramienta menor para su correcta instalación, riel chanel, terminales conectores en

			el mismo material, unión galvanizada del mismo amaterial, varilla roscada. La ejecución de este ítem deberá cumplir con todas las especificaciones técnicas dadas por las norma RETIE.
9,9	REVISIÓN Y DESMONTE DE PUNTOS ELÉCTRICOS EXISTENTES. UN (INCLUYE TOMAS, INTERRUPTORES, PLAFONES, CABLEADO).	un	Diagnóstico, revisión de retorno, polo a tierra y neutro, para la reparación de las fallas que se están presentando en sitio, desde la unidad de medida, aguas abajo hasta cada punto de servicio (tablero eléctricos, tomacorrientes especiales, tomacorrientes generales, tomas de voz y datos, salida de luminarias, interruptores, cableado y todo lo relacionado con la red eléctrica y su buen funcionamiento. Incluye materiales, herramienta y mano de obra. Si como resultado de dicho diagnóstico hay que cambiar algo en la red eléctrica esta debe ser solucionado con su suministro e instalación, todo esto debe estar basado con la norma RETIE.
9,10	INST. LAMPARA LED REDONDA (INCRUSTAR O SOBREPONER) HASTA 30 CMTS DIAMETRO	un	Consiste en el suministro e instalación de luminaria tipo panel led redondo de incrustar o sobreponer + luz blanca 6500°k, 18w multivoltaje, sylvania o similar y equivalente incluye accesorios y demás elementos necesarios para su correcto funcionamiento.
10. CARPINTERÍA MADERA			
10,1	MUEBLE COCINA INFERIOR	gbl	Suministro e instalación del mueble de cocina integral inferior. Incluye una tarja de acero inoxidable de 1,00 cm x 52 cm, dos gabinetes de 50cm, y dos gavetas adicionales de 40 cm cada una. El acabado se realiza en Pintura Poliéster ecológica, con 7 capas que protegen el mueble de los efectos del alcohol, el agua y el calor. Medidas totales: 84 cm de altura, 1,80 cm de ancho total - 52 cm de profundidad. Incluye toda la herramienta necesaria para su correcta instalación.
10,2	PUESTOS DE TRABAJO EN L	un	PUESTO DE TRABAJO TIPO DIRECTIVO Y/O GERENCIAL, EN "L". (180X200X3 cms). Base en táblex espesor 20 mm y fórmica color nuez, según diseño, con acabado en fórmica de alta presión F-8. Superficie principal curva en tablex, 180 x 85- 95cm, espesor 30mm. Cara frontal enchapada en formica F-8 color nuez y cara posterior en formica tipo balance. Acabado perimetral en canto rígido plano. Retorno o ala de 114 x 64 cm en los mismos materiales superficie 30mm y cuerpo 20 mm. Cajonera 2X1, conformada por dos gavetas sencillas en la parte superior y en la parte inferior una gaveta con capacidad para colgar carpetas tamaño carta u oficio. Con cerradura única. Conformado por una unidad metálica cerrada inclusive el techo en acero pintado al horno con pintura electrostática, todas sus partes deberán quedar totalmente recubiertas por este acabado evitando la corrosión. Fabricadas en lámina CR cal. 18 y 20. Frentes laminados fabricados en tablero aglomerado de partículas de madera espesor 15mm enchapados en laminado plástico de alta presión en su cara frontal y laminado plástico de alta presión de balance en su cara posterior. Correderas cajón mediano en acero recubierto con pintura de aplicación electrostática, rodamiento de nylon. Corredera cajón archivo: full extensión. Niveladores. La capacidad de carga es de: Gaveta sencilla 15 Kg- Gaveta doble 30 Kg. Porta folder fabricado en lámina de acero CR permite ubicar carpetas tamaño oficio en el cajón archivo. Pintura electrostática. Altura = mínimo 70 cm. Profundidad mínimo = 44cm. Ancho frontal = mínimo 37 cm. Frentes en madera enchapado en formica F-8y cantos
			termofundidos; rieles full extensión. Incluye dos pasacables de serie en la superficie.
10,3	Silla Interlocutora color negro	un	Se refiere al suministro de silla Interlocutora color negro. Espaldar y asiento independiente con doble curvatura. Asiento y espaldar elaborados en espuma de alta densidad tapizados en paño color negro 50 a 60 kg/m3. Estructura en tubo elíptico de 1" y recubierta en pintura electrostática, con deslizadores de nylon para adaptarse a la superficie del piso.
10,4	HOJA PUERTA MADECOR 0.76-1.10M	un	Se refiere al suministro e instalación de puerta en madera, con medidas de 0,76 a 1,00m, con su marco, colocadas perfectamente a plomo sobre marco en madera. Montadas sobre estructura, peinazos y largueros y marquete de madera de cedro o equivalente, soportada con tres bisagras de 3". Marco y hoja terminados con tapaporos y mínimo dos manos de laca transparente (o tintillada) de acuerdo con el tono de la puerta existente.
11. CARPINTERÍA METÁLICA			
11,1	VENTANA CORREDIZA AL. 0.6X0.4VIDRIO 3MM	un	Consiste en el suministro e instalación de ventana corrediza de 0,6x0,4. en aluminio. Incluye todos los accesorios para su correcta instalación.
11,2	VENTANA CORREDIZA AL. 1.2X1.2M VIDRIO 3MM	un	Consiste en el suministro e instalación de ventana corrediza de 1.20x1.20m en aluminio. Incluye todos los accesorios para su correcta instalación.
11,3	MARCO PUERTA LÁMINA 1.00M	un	Consiste en el suministro e instalación de puertas en lámina cold rolled calibre 16 de acero en los vanos dispuestos

			en la construcción de muros para la posterior colocación de
			puertas, esto con el fin cerrar recintos cuando se es deseado, Estas instalaciones se hará de acuerdo a las descripciones previamente indicadas en los planos arquitectónicos, en las especificaciones particulares o definidas por la interventoría.
11,4	REJA ARQUITECTONICA PARA PUERTAS EN VIDRIO TEMPLADO Y VENTANAS	m ²	Consiste en el suministro e instalación de reja tipo arquitectónica para ventanas de las fachadas, deben pintarse con dos manos de anticorrosivo y tres manos de pintura a color; deben quedar uniforme su distribución, su instalación bien nivelada, plomada y estables para dar la seguridad requerida.
11,5	BARANDA ACERO INOXIDABLE 1 POSTE 1M 5 TUBOS	m	Consiste en el suministro e instalación de barandas en acero inoxidable, con acabado cromado, accesorios y herrajes en acero inoxidable cromado 1 poste 1m 5 tubos según diseño. Nota: Incluye la herramienta menor necesaria para su correcta instalación. El diámetro de los parales y pasamanos, el calibre (no debe ser inferior a 16), los amarres deben garantizar estabilidad, firmeza y buen diseño del elemento.
11,6	CANALETA GALVANIZADA 10X5 CON DIVISIÓN Y ACCESORIOS DE INSTALACIÓN	m	Se refiere al suministro e instalación de canaleta metálica 10 x 5 con división para cableado eléctrico y cableado estructural, incluye entre otros canaleta y accesorios (Curvas, uniones, chazos, tornillos y amarres). La dirección de las redes debe ubicarse de acuerdo con la ubicación de oficinas y puestos de trabajo, la dirección de la red debe ser aprobada por el interventor y/o supervisor; se debe garantizar la estabilidad.
11,7	MANTENIMIENTO VENTANAS EXISTENTES (incluye cambio de los elementos necesarios para su correcto funcionamiento)	un	Se refiere al mantenimiento de las ventanas en aluminio existentes de la totalidad de la Edificación, reemplazando los elementos que se encuentren deteriorados y necesarios para el correcto funcionamiento, incluye los accesorios para la instalación que garantice la impermeabilidad. Todo el conjunto de ventana debe quedar nivelado, plomado y a escuadra, que cumplan con las condiciones de funcionamiento, de seguridad, impermeabilidad y buena calidad.
11,8	SOPORTE METALICO PARA AIRE ACONDICIONADO	Un	Consiste en el suministro e instalación de soporte para unidad condensadora de aire acondicionado, plegable, cuenta con cauchos anti vibrantes y herrajes necesarios para su instalación. Incluye todos los accesorios necesarios para su instalación.
12. PINTURAS			
12,1	RESANE, LIJADA Y PINTURA 3 MANOS SOBRE MUROS INTERIORES, M ² CON VINILO IGUAL O SIMILAR A VINILTEX TIPO 1	m ²	Consiste en limpiar, resanar, lijar y pintar todas las áreas de muros, sobre pintura existente o sobre estuco; para el resane se empleará estuco plástico similar o igual a estucor y la superficie deberá quedar a plomo con el pañete existente si es el caso previendo la aplicación de estuco. Después de resanado se lija toda la superficie a pintar, se limpia bien para luego aplicar las tres manos en todas las áreas de muros, con herramientas de buena calidad, garantizando la uniformidad de la pintura vinilo tipo 1. Todos los muros y divisiones que se pinten se limpiarán cuidadosamente con trapo seco, la grasa y el mortero que puedan tener, se resanan los huecos y desportilladuras, se lijará hasta obtener una superficie uniforme y tersa, se limpiara con trapo seco y enseguida tres manos de pintura, extendida en forma pareja y ordenadas sin rayas, goteras o huellas de brocha. Nunca se aplicará pintura sobre superficies húmedas o antes de
			que la mano anterior esté completamente seca y haya transcurrido por lo menos una hora desde su aplicación.
12,2	RESANE, LIJADA Y PINTURA TIPO KORAZA, 3 MANOS PARA EXTERIORES	m ²	Consiste en limpiar, resanar, lijar y pintar todas las áreas de muros, sobre pintura existente o sobre estuco; para el resane se empleará estuco plástico similar o igual a estucor y la superficie deberá quedar a plomo con el pañete existente si es el caso previendo la aplicación de estuco. Después de resanado se lija toda la superficie a pintar, se limpia bien para luego aplicar las tres manos en todas las áreas de muros, con herramientas de buena calidad, garantizando la uniformidad de la pintura vinilo tipo 1. Todos los muros y divisiones que se pinten se limpiarán cuidadosamente con trapo seco, la grasa y el mortero que puedan tener, se resanan los huecos y desportilladuras, se lijará hasta obtener una superficie uniforme y tersa, se limpiara con trapo seco y enseguida tres manos de pintura, extendida en forma pareja y ordenadas sin rayas, goteras o huellas de brocha. Nunca se aplicará pintura sobre superficies húmedas o antes de que la mano anterior esté completamente seca y haya transcurrido por lo menos una hora desde su aplicación.
12,3	RESANE, LIJADA Y PINTURA ESMALTE DOMÉSTICO, A COLOR (3) MANOS PARA PUERTAS, VENTANAS, REJAS Y ESTRUCTURA METÁLICA.	m ²	Se refiere este ítem a los trabajos de aplicación de pintura esmalte o barniz superior o igual a Pintuco, previamente autorizado por el interventor, para elementos metálicos como marcos de puertas, ventanas, rejillas. Antes de proceder a aplicar la pintura, se resanará, sellará y lijará la superficie a intervenir, luego se

			limpia con trapo seco para retirar el polvo para pintar con esmalte o barniz, aplicado de forma pareja y continua con pistola o herramientas adecuadas. La superficie debe quedar sin goteras de pintura y la superficie con acabado uniforme. Se aplicarán con pistola tres manos de esmalte sintético, a intervalo de 1 hora cada una, hasta lograr un acabado uniforme y libre de burbujas y huellas de brochas. Los colores a aplicar deben contar con la aprobación del interventor. Se deberán proteger con cinta las paredes, pisos y demás elementos existentes en el área a intervenir.
12,4	RESANE, LIJADA Y PINTURA ESMALTE DOMÉSTICO, A COLOR (3) MANOS PARA PUERTAS, VENTANAS Y MARCOS EN MADERA	m ²	Se refiere este ítem a los trabajos de aplicación de pintura barniz similar o igual a Pintuco, previamente autorizado por el interventor, para elementos en madera como marcos de puertas, ventanas. Antes de proceder a aplicar la pintura, se resanará, sellará y lijará la superficie a intervenir, luego se limpia con trapo seco para retirar el polvo para pintar con barniz, aplicado de forma pareja y continua con pistola o herramientas adecuadas. La superficie debe quedar sin goteras de pintura y la superficie con acabado uniforme. Se deberán proteger con cinta las paredes, pisos y demás elementos existentes en las áreas a intervenir.
13. CONCRETOS - MORTEROS Y PAÑETES			
13,1	PAÑETE IMPERMEABILIZADO MUROS 1:3	m ²	Consiste en la aplicación de pañete, con mortero en proporción 1:3 impermeabilizado (con epóxido superior o igual a Sika 1) de 1.5 a 2 cm de espesor, donde indique el interventor. La superficie debe quedar uniforme, lisa, plomada y bien determinada la escuadra, el costo del ítem incluye filos y las dilataciones.
16 SUBCAPITULO ADICIONALES			
16,1	SUMINISTRO E INSTALACIÓN DE AIRE ACONDICIONADO MINISPLIT DE 12000 BTU, IGUAL O SIMILAR A LG TECNOLOGÍA INVERTER. INCLUYE ACCESORIOS DE INSTALACIÓN.	un	Consiste en el suministro e instalación de aires acondicionados mini Split, de 12.000 BTU, con tecnología Inverter, calculando de acuerdo con los distribuidores los volúmenes de áreas a servir. Su instalación debe estar de acuerdo con las Indicaciones de los distribuidores y con los accesorios necesarios para que tengan buen funcionamiento; su ubicación y elementos no deben afectar el funcionamiento de la entidad y el desempeño laboral de los funcionarios. Debe quedar estable y bien soportado en sitios previamente indicados y autorizados por el interventor y/o supervisor" deben ser de buena calidad de fácil mantenimiento.
16,2	SUMINISTRO Y ADECUACIÓN ARBORIZACIÓN PARA JARDINERA (INCLUYE RETIRO Y SUMINISTRO DE TIERRA Y SIEMBRA DE PLANTAS)	gbl	Consiste en el suministro, adecuación y siembra de diferentes tipos de plantas, tierra y material vegetal en el área de las jardineras del acceso principal a la Registraduría (Incluye retiro y suministro de tierra y siembra de prado y plantas).
16,3	REUBICACIÓN PUNTO CERTIFICADO DE VOZ Y DATOS, C REG Y C. NOR.	un	Se refiere a la reubicación de puntos de voz, datos, corriente regulada y normal existentes en puestos de trabajo en el mesón de atención, los puntos de voz y datos incluye todos los elementos necesarios para su funcionamiento entre otros, tapa troquel 3 orificios, cable UTP cat. 6, libro etiquet. 190 datos, toma Jack R j45-110 cat. 6, face plate ajuste sencillo, patch cord de 3 metros, toma doble naranja, toma doble beige, los puntos deben ubicarse de acuerdo con la posición de los muebles en las oficinas previa aprobación del interventor y/o supervisor; los puntos de voz, datos, corriente normal y regulada deben quedar identificados en el puesto de trabajo, en los tableros y en el rack con anillos dexson. Las marcaciones que se realicen deben quedar debidamente identificados en las estaciones de trabajo como en el rack en el que anclen estos puntos, el tipo de marcación se acordará de la siguiente forma: puede seguir con la marcación existente en el rack de administración del cableado estructurado dándole continuidad a este tipo de identificación o pueden optar por colocar marcaciones nuevas si así lo consideran pertinente de acuerdo a lo que indique el interventor y/o supervisor debe cumplir con la norma para red lógica existente. Garantizando el funcionamiento del punto reubicado.
16,4	PUERTA EN VIDRIO TEMPLADO 1.00M X 2.00	Un	Consiste en el suministro e instalación de puerta en vidrio templado de seguridad de 10mm, con dimensiones de 1.00m x 2,00 m para el acceso al área de oficinas, incluye la instalación de cantonera eléctrica, bisagra de piso, manija en acero, esquinero inferior, esquinero superior y sandblasting con logo de la Registraduría.
16,5	SUMINISTRO INST. DIVISIÓN PISO-TECHO Y MEDIA ALTURA VIDRIO TEMPLADO DE 10MM.	m ²	Suministro inst. división piso-techo y media altura vidrio templado de 10mm, con soportes superior e inferior y perfil de acercamiento a ventana para aislar. lleva protección de remate en división s-n (en toda la altura de la mampara). altura entre 1,50 y 3.60m. incluye puertas de corredera en vidrio y sandblasting diseño a escoger con escudo de la registraduría. herrajes y accesorios de soporte.
16,6	SUMINISTRO DE SILLAS GERENCIALES	un	Altura: El cilindro debe permitir un ajuste de altura entre 28 cm a 50 cm profundidad ajustable entre 38 y 45 cm ancho mínimo 45 cm radio de giro 360 grados densidad de la espuma 25-26 espuma de alta densidad y/o 60 kg/m3, para asiento de alto tráfico, alta vida útil material

			elaborado en nylon, caucho sintético y acero.
16,7	SILLA TIPO TANDEM X4	Un	Suministro e instalación de sillas tandem 4 puestos, asiento y espaldar en polipropileno color negro, sin brazos. Patas y viga en tubería redonda de 1 y medio pulgadas. Calibre 16 con acabado en pintura electrostática negra. Dimensiones 2,01m largo, 0,80m alto y 0,55m de profundidad.
16,8	SUMINISTRO E INSTALACIÓN DE CORTINAS TIPO BLACKOUT.	m ²	Suministro de cortinas tipo blackout.
			El panel es instalado con unos soportes y estos a su vez son instalados con chazos. Nota: los colores deberán ser aprobados por el supervisor del contrato, antes de la instalación. Medida: Diferentes anchos x 1.60 m de largo. NOTA: todos los accesorios van en aluminio, pintados con pintura electrostática, para mejor adherencia de esta. CON GARANTIA DE 3 AÑOS.
16,9	VIDRIO TEMPLADO DE 10 MM BISELADO CON LOGO DE LA REGISTRADURÍA SEGÚN DISEÑO. INCLUYE PELICULA FROST, DILATADORES Y ACCESORIOS DE INSTALACIÓN A MURO.	un	Consiste en el suministro e instalación de un vidrio templado de 5mm, con medidas de 1.70x0,80 m aprox. Incluye la instalación y sandblasting con logo de la Registraduría y accesorios de instalación al muro.
16,10	VENTILADOR DE PARED ULTRA SILENCE NEGRO	Un	Suministro e instalación de ventilador de pared referencia ultra silence color negro, que cuente con 3 o más velocidades. Incluye todos los elementos para su correcta instalación y funcionamiento.
21. RED HIDRÁULICA			
21,1	PUNTO DESAGUE AIRE ACONDICIONADO	Un	Se refiere al suministro e instalación del respectivo punto de desagüe para cada uno de los aires acondicionados que se van a instalar, este punto de desagüe su instalación debe estar de acuerdo con las Indicaciones de los distribuidores y con los accesorios necesarios para que tengan buen funcionamiento; su ubicación y elementos no deben afectar el funcionamiento de la entidad y el desempeño laboral de los funcionarios. Debe quedar estable y bien soportado en sitios previamente indicados y autorizados por el interventor y/o supervisor"
25. SUMINISTRO E INSTALACIÓN DE APARATOS			
25,1	LAVAMANOS CON GRIFERÍA TIPO I	un	Consiste en el suministro e instalación de lavamanos del tipo Aquejet, incluye desmonte del actual e instalación del nuevo, incluye grifería. Se debe garantizar su instalación para evitar fugas, debe entregarse probada.
25,2	LAVAPLATOS CON GRIFERÍA	un	Consiste en el suministro e instalación de la poceta para el lavaplatos en acero inoxidable, incluye desmonte del actual e instalación del nuevo, incluye grifería. Se debe garantizar su instalación para evitar fugas, debe entregarse probada.
25,3	INODORO TIPO I	un	Consiste en suministrar e instalar sanitarios institucionales en los baños existentes, teniendo en cuenta las especificaciones de los fabricantes incluyendo la grifería, tanto para los empates a desagües como a las acometidas hidráulicas. Los sanitarios deben estar perfectamente instalados, a la altura adecuada sin presentar daños a las redes existentes.
25,4	LAVAMANOS PARA PERSONAS CON MOVILIDAD REDUCIDA	Un	Consiste en el suministro e instalación de lavamanos del tipo AcuaJet o similar para baño de personas con Movilidad reducida, incluye desmonte del actual e instalación del nuevo, incluye grifería. Se debe garantizar su instalación para evitar fugas, debe entregarse probada.
25,5	MANTENIMIENTO, DESMONTE Y REINSTALACIÓN DE AIRE ACONDICIONADO EXISTENTE	Un	Consiste en realizar la revisión y mantenimiento de los aires acondicionados existentes, teniendo en cuenta los circuitos eléctricos, voltajes, amperajes, partes mecánicas (compresor, filtro, condensador, empaquetadura, radiador, tuberías, refrigerante y demás elementos mecánicos del sistema) incluye limpieza a los condensadores, estos deben quedar funcionando de manera correcta.
27. PISOS			
27,1	ALISTADO DE PISO 4CM	m ²	Consiste en la colocación de las plantillas base para instalación de enchapes con el desnivel requerido para la terminación de pisos, en mortero 1:4 y el lleno entre estas, teniendo especial cuidado con los niveles para los acabados del piso terminado. Para su aplicación debe estar la superficie del piso humedecida para una buena adherencia. El promedio de espesor para las plantillas y el lleno entre estas será de 4 cm. Debe tenerse en cuenta que el mortero aplicado quede a la cota requerida para que el piso terminado quede uniforme con el resto de piso no intervenido.
27,2	GUARDAESCOBA CERÁMICA 9X60 CM	m	Se refiere a la instalación de guarda escoba en todas las áreas internas de la Registraduría indicadas en el plano, en el mismo material de la cerámica instalado o similar, con una h=0.10m, pegado al muro con el material que indique el distribuidor para garantizar su estabilidad. Se debe entregar instalado, perfectamente nivelado, alineado y emboquillado con boquilla blanca o con colorante mineral acorde al color del piso, previamente aprobado por el interventor y/o supervisor.

27,3	GUARDAESCOBA PORCELANATO 9X60CM	m	Se refiere a la instalación de guarda escoba en todas las áreas internas de la Registraduría indicadas en el plano, en el mismo material del porcelanato instalado o similar, con una h=0.10m, pegado al muro con el material que indique el distribuidor para garantizar su estabilidad. Se debe entregar instalado, perfectamente nivelado, alineado y emboquillado con boquilla blanca o con colorante mineral acorde al color del piso, previamente aprobado por el interventor y/o supervisor.
27,4	PISO PORCELANATO 56.6X56.6CM	m²	Se refiere al suministro e instalación de piso en porcelanato de 56.6, x 56,6, color a definir. Se instalará el porcelanato con la separación, los materiales y las especificaciones que indique el distribuidor. las baldosas deberán limpiarse y protegerse para preservarlas del tráfico durante la terminación de la obra.
27,5	PISO EN TABLÓN CÚCUTA ANTIDESLIZANTE DILATADO 5 CMS EN GRAVILLA LAVADA No. 1.	m²	Consiste en suministrar e instalar el tablón de gres similar o igual al tablón Cúcuta, en el área del acceso principal, donde se requiera. Debe ser de primera calidad y acabado perfecto, antideslizante, teniendo cuidado de que la baldosa sea sentada con el material indicado por el distribuidor. La junta o dilatación debe ser de 0.05 m y debe quedar a nivel con la superficie del tablón. Las dilataciones se construirán en grava lavada No. 1. El piso instalado deberá conservar la pendiente apropiada para garantizar un adecuado drenaje. Finalmente, las baldosas deberán limpiarse y protegerse para preservarlas del tráfico durante la terminación de la obra. El piso instalado debe entregarse libre de cemento, perfectamente emboquillado y con excelente presentación. Color a definir por parte de la supervisión.
19. ASEO GENERAL			
19,1	ASEO GENERAL	GLB	Aseo limpieza y retiro de escombros: Consiste en realizar el aseo y limpieza permanente de toda el área intervenida, retirando sobrantes de construcción y demás elementos desechados en la obra a medida que la misma se vaya ejecutando para evitar que los residuos resultantes a diario obstaculicen el normal funcionamiento de la Registraduría. Al final de la obra, tanto las zonas intervenidas como las zonas aledañas a la edificación deberá ser entregada completamente limpia y libre de material sobrante producto de la obra ejecutada.

3 TIPO DE CONTRATO DE OBRA No. 118 de 2025 FRR

TIPO DE CONTRATO:	CONTRATO DE OBRA
CONTRATO No. Y FECHA:	No. 118 de 2025 FRR
CONTRATISTA:	MATEUS ACOSTA INGENIERIA S.A.S
Nit o C.C. No.	901.446.826-1
OBJETO:	CONTRATAR BAJO EL SISTEMA DE PRECIOS UNITARIOS FIJOS SIN FÓRMULA DE REAJUSTE LA ADECUACIÓN Y MANTENIMIENTO DE LA SEDE DE LA REGISTRADURÍA MUNICIPAL DE TOLÚ VIEJO SUCRE, DE CONFORMIDAD CON EL ESTUDIO PREVIO, LAS CONDICIONES ADICIONALES A LA SELECCIÓN ABREVIADA NO. 036 DE 2025 Y LA PROPUESTA PRESENTADA POR EL CONTRATISTA.
VALOR INICIAL:	CIENTO TREINTA Y SIETE MILLONES NOVECIENTOS NOVENTA Y NUEVE MIL OCHOCIENTOS SESENTA Y OCHO PESOS (\$137.999.868) M/CTE incluido AIU y el IVA sobre utilidad y demás impuestos, tasas y contribuciones, exigidas a nivel Nacional y/o Departamental.
VALOR ADICIONAL:	\$00.000,00
ANTICIPO INICIAL (XXXX %):	N/A
ANTICIPO ADICIONAL (XXXX %):	N/A
AMORTIZACION ANTICIPO INICIAL:	N/A
AMORTIZACION ANTICIPO ADIC.:	N/A
PLAZO INICIAL:	El plazo de ejecución será hasta el treinta y uno (31) de diciembre de 2025, contados a partir de la suscripción del acta de inicio previo cumplimiento de los requisitos de ejecución del contrato.
PORCENTAJE DE EJECUCION:	50.00%
NOMBRE INTERVENTOR Y CONTRATO:	CONIMASTER S.A.S. (NIT 901.329.522-5) CONTRATO DE INTERVENTORÍA
Nit o C.C. DEL INTERVENTOR	R/L Angie Daniela Sánchez Beltrán (C.C. No. 1.018.486.700)

SUPERVISOR:				FONDO ROTATORIO DE LA REGISTRADURIA DEL ESTADO CIVIL FFR		
FECHA DE INICIACION:				14/11/2025		
ACTA DE SUSPENSION	Nº	Nº	Nº	N/A	N/A	N/A
ACTA DE REINICIACION	Nº	Nº	Nº	N/A	N/A	N/A
FECHA DE TERMINACION				31/12/2025		
MUNICIPIO:				TOLU VIEJO - SUCRE - Sede Registraduría		
OFICINA GESTORA:				FONDO ROTATORIO DE LA REGISTRADURIA DEL ESTADO CIVIL FFR		

3.1 RELACIÓN DE ACTAS DEL CONTRATISTA

ACTA	FECHA	OBSERVACION
ACTA DE INICIO	14 DE NOVIEMBRE DE 2025	No se presentaron observaciones
ACTA PARCIAL 01	15 DE DICIEMBRE DE 2025	No se presentaron observaciones

3.2 CAMBIOS TÉCNICOS Y/O MODIFICACIONES DEL CONTRATO O PROYECTO

- Se realizaron actividades de balance de mayores y menores cantidades las cuales fueron necesarias para una óptima ejecución y funcionalidad de la obra.

3.3 ACTIVIDADES EJECUTADAS POR EL CONTRATISTA

3.3.1 ACTIVIDADES TÉCNICAS

El proyecto en ejecución consiste en la intervención correctiva de las actividades de adecuación y mantenimiento a la infraestructura de las instalaciones en las que actualmente **FONDO ROTATORIO DE LA REGISTRADURIA DEL ESTADO CIVIL FFR** presta sus servicios al ciudadano. de acuerdo con lo determinado en las especificaciones técnicas de los estudios previos que hacen parte del objeto contractual, para lo cual se han realizado las siguientes actividades:

ACTIVIDADES PRELIMINARES
DESMONTE MARCOS Y PUERTAS
DESMONTE CUBIERTAS ASBESTO CEMENTO
DEMOLICIÓN MUROS 0.15-0.25 M
DEMOLICIÓN VIGAS Y COLUMNAS
DESMONTE CIELO RASO INCLUYE ESTRUCTURA CARGUE Y RETIRO
DESMONTE DE LÁMPARAS INCRUSTADAS Y/O SOBREPUESTAS (TIPO LED, ROSETAS, ESPECULAR, ETC.)
DESMONTE Y RETIRO POCETA LAVAPLATOS. INCLUYE GRIFERÍA.
DEMOLICIÓN PAÑETES, INCLUYE CARGUE Y RETIRO SC
DESMONTE CANALES Y BAJANTES DE AGUAS LLUVIAS.
DESMONTE Y RETIRO DE FLANCHES, CANALES Y BAJANTES. INCLUYE CARGUE Y RETIRO
DEMOLICIÓN DE ENCHAPE DE MUROS Y PISOS, INCLUYE CARGUE Y RETIRO
DEMOLICIÓN ALISTADO DE PISO
DEMOLICIÓN DE MESÓN EN GRANITO
INSPECCIÓN, REVISIÓN Y LIMPIEZA DE SIFONES Y RED HIDROSANITARIA
DESMONTE Y RETIRO DE ESTRUCTURA DE CUBIERTA EN MADERA EXISTENTE
DESMONTE LAVAMANOS
DESMONTE GUARDAESCOBAS

MAMPOSTERIAS
MURO DIVISORIO BLOQUE LISO No.5
MURO DOBLE CARA EN SUPERBOARD 10MM

CUBIERTAS
TEJA FIBROCEMENTO P7 NO.6

ESTRUCTURA METÁLICA PARA TEJA FIBROCEMENTO
CANAL METÁLICA EN LÁMINA GALVANIZADA PARA AGUAS LLUVIAS.INCLUYE ANCLAJES.
FLANCHE EN LÁMINA GALVANIZADA CAL.28 D/ HASTA 0.30 M SEGÚN DISEÑO. INCLUYE EPÓXICO IGUAL O SIMILAR A SIKAFLEX 1A.
BAJANTES AGUAS LLUVIAS

RED SANITARIA
SUMINISTRO INST. YEE 4
TUBERÍA PVCS 2
TUBERÍA PVCS 4
CAJA INSPECCIÓN 60CMX60CM
SALIDA SANITARIA INODORO 4
SUMINISTRO INST. CODO 2
SUMINISTRO INST. CODO 4
SUMINISTRO INST. YEE 2

PINTURAS
RESANE, LIJADA Y PINTURA 3 MANOS SOBRE MUROS INTERIORES, CON VINILO IGUAL O SIMILAR A VINILTEX TIPO 1
RESANE, LIJADA Y PINTURA TIPO KORAZA, 3 MANOS PARA EXTERIORES
RESANE, LIJADA Y PINTURA ESMALTE DOMÉSTICO, A COLOR (3) MANOS PARA PUERTAS, VENTANAS, REJAS Y ESTRUCTURA METÁLICA.

CONCRETOS - MORTEROS Y PAÑETES
PAÑETE IMPERMEABILIZADO MUROS 1:3

PISOS
ALISTADO DE PISO 4CM
GUARDAESCOBA CERÁMICA 9X60CM
GUARDAESCOBA PORCELANATO 9X60CM
PISO PORCELANATO 56.6X56.6CM

Las actividades realizadas en el presente periodo fueron las descritas anteriormente. La cantidad y valor ejecutado a la fecha corresponde a **\$ 68.999.934,00 COP (SESENTA Y OCHO MILLONES NOVECIENTOS NOVENTA Y NUEVE MIL NOVECIENTOS TREINTA Y CUATRO PESOS MTCE)**. Incluido AIU y el IVA sobre la Utilidad y demás impuestos, tasas y contribuciones, exigidas a nivel Nacional y/o Departamental. Que equivale al **50,00% de ejecución**.

3.3.2 ACTIVIDADES ADMINISTRATIVAS

Durante el periodo de ejecución se realizaron las siguientes actividades administrativas:

- Llevar la Bitácora de obra a cargo del Ingeniero Residente,
- Hacer el seguimiento a la programación de la obra
- Tramitar los permisos que requiera el proyecto
- Afiliar al personal de la obra a los sistemas de seguridad social
- Mantener comunicación permanente con la ENTIDAD y demás involucrados

3.3.3 ACTIVIDADES FINANCIERAS

Durante el periodo de ejecución se realizaron las siguientes actividades financieras:

- Actualizar el flujo de caja
- Llevar el balance del contrato
- Analizar el programa de inversión

3.3.4 ACTIVIDADES AMBIENTALES:

Durante el periodo de ejecución se realizaron las siguientes actividades ambientales:

- Socialización del proyecto con los interesados.
- Dotación de implementos de seguridad industrial para los trabajadores
- Seguridad social para los trabajadores
- Señalización preventiva en la obra
- Trámites de permisos de ante las autoridades ambientales, servicios públicos, disposición de desechos en los lugares apropiados

3.3.5 ACTIVIDADES DE ASEGURAMIENTO DE LA CALIDAD:

Los documentos base que se tuvieron en cuenta durante el periodo de ejecución para la verificación del cumplimiento del plan de calidad fueron:

- Los términos de referencia
- Especificaciones técnicas del contrato
- El contrato
- Estudios previos

Con el fin de mantener el conocimiento y la competencia del personal que participa en el proyecto se contó con programa de capacitación y entrenamiento, liderado por el área de SST teniendo en cuenta los peligros no tolerables de las actividades y los estándares de trabajo definidos por la organización. Se realizó la implementación de disposiciones de manejo, almacenamiento, embalaje y preservación de los materiales y materias primas críticas para el proyecto a fin de preservar sus especificaciones, La alta dirección de la obra (Representante legal y director de proyectos) revisaron mensualmente el desempeño global de la gestión de calidad del proyecto, con el fin de asegurar la adecuación, eficacia y alineación continua con la dirección estratégica de la empresa. Los temas que se revisaron por parte de la alta dirección, son:

- Estado de revisiones previas
- Cambios en cuestiones externas e internas que sean pertinentes para la gestión de calidad
- Grado en que se han cumplido los objetivos de calidad
- No conformidades y acciones correctivas
- Resultados de seguimiento y medición
- Resultados de auditorías internas
- Desempeño de los proveedores externos
- Eficacia de acciones tomadas para abordar los riesgos y oportunidades
- Oportunidades de mejora
- Calidad del personal
- Cumplimiento de la seguridad industrial y social
- Control de pólizas
- Cumplimiento del programa de trabajo

3.4 PROGRAMA DE TRABAJO DEL CONTRATISTA

Se realizaron las actividades designadas por el supervisor en los tiempos establecidos.

3.5 RELACIÓN DEL PERSONAL UTILIZADO POR EL CONTRATISTA

El personal utilizado en la ejecución del contrato se relaciona en el siguiente cuadro:

CARGO	CANTIDAD	AFILIACIÓN AL SISTEMA DE SEGURIDAD SOCIAL
Ingeniero Residente	1	SI
Eléctrico	1	SI
SST (Seguridad y salud en el trabajo)	1	SI
Maestro	1	SI
Oficial	1	SI
Ayudantes	2	SI
PERSONAL TOTAL	7	

NOTA: SE ANEXA PLANILLAS DE SEGURIDAD SOCIAL DEL PERSONAL

3.6 RELACION DEL EQUIPO UTILIZADO POR EL CONTRATISTA

La relación de equipo utilizado en el desarrollo del presente contrato se discrimina en el siguiente cuadro:

EQUIPO	CANTIDAD	TIPO O CAPACIDAD
Planta eléctrica	4	2 planta Eléctrica A Gasolina Elite 2g65 110/220v 6500w y Planta Generadora Elite Gasolina 9 Kw (2g100)
Andamios, Escaleras metálicas antideslizantes	1	N/A
Arneses Equipos de bioseguridad industrial y otros.	2	N/A
Equipo de oxicorte	2	Victor Journeyman
Equipos soldadores	3	2 soldador Inversor De 170 Mp A 110/220 Voltios Sweiss y Equipo De Soldadura Inversor Elite Si9180dv
Taladros eléctricos	2	Taladros eléctricos Dewalt-BOSS
Pulidoras de 4"	2	Pulidora Industrial 4-1/2 PuLG Dewalt Dwe4212-b3
Diferenciales	4	YALE, 5 Y 1 TON
Herramientas menores	10	N/A

3.7 INFORME GENERAL DEL ESTADO DEL TIEMPO

Durante la ejecución del contrato se han presentado días de lluvias, ocasionando cese de actividades situación que ha perjudicado el ingreso constate de materiales y por ende disminución en el rendimiento de la obra más sin embargo no fue impedimento para terminar las labores.

3.8 CUADRO DE CONTROL DE POLIZAS DEL CONTRATISTA

Nombre de la Aseguradora: **ASEGURADORA SOLIDARIA (ACTA INICIO)**

NUMERO DE LA PÓLIZA	AMPARO	VALOR ASEGURADO	VIGENCIA DESDE DD/MM/AA	VIGENCIA HASTA DD/MM/AA
PÓLIZA DE SEGURO DE CUMPLIMIENTO				
400-47-994000110854	Cumplimiento del contrato	\$ 27,599,973.60	24/10/2025	30/09/2026
400-47-994000110854	Pago de salarios prestaciones sociales e indemnizaciones laborales	\$ 6,899,993.40	24/10/2025	31/12/2028
400-47-994000110854	Estabilidad y calidad de la obra	\$ 27,599,973.60	Acta Recibo Final	5 años
400-47-994000110854	Calidad del bien	\$ 27,599,973.60	24/10/2025	31/12/2026
RESPONSABILIDAD CIVIL EXTRA CONTRACTUAL				

400-74-994000028326	Amparo básico predios labores y operaciones.	\$ 284,700,000.00	24/10/2025	31/12/2025
400-74-994000028326	Contratistas Y subcontratistas	\$ 284.700.000,00	24/10/2025	31/12/2025
400-74-994000028326	Patronal	\$ 284.700.000,00	24/10/2025	31/12/2025
400-74-994000028326	Vehículos propios y no propios	\$ 284.700.000,00	24/10/2025	31/12/2025

3.9 REUNIONES DEL CONTRATISTA

Durante el presente periodo se realizaron las siguientes reuniones:

- ✦ Reunión 01, 16 de noviembre de 2025, en las instalaciones de la territorial, con la supervisión, interventoría y profesionales de apoyo para socializar el proyecto y de igual manera organizar e informar el transporte de materiales al sitio de trabajo, así como el transporte de maquinaria, equipos, actividades a realizar e ingreso del personal.
- ✦ Reunión 02, 05 de diciembre de 2025, en las instalaciones de la territorial, con la supervisión, interventoría y profesionales de apoyo para revisar el avance de la obra elaborando el análisis de las actividades realizadas y de las que se pretende llevar a cabo finalizada la reunión y para controlar y mencionar la importancia de los usos adecuados de EPP y trabajos seguros.
- ✦ Reunión 03, 14 de diciembre de 2025, en las instalaciones de la territorial, con la supervisión, interventoría y profesionales de apoyo para definir y esclarecer las próximas cantidades y actividades a realizar, la organización, la importancia y la seguridad que tienen estas en el proyecto y revisar cantidades ejecutadas de la presente acta parcial.

4 OBSERVACIONES Y RECOMENDACIONES

- Durante el periodo de ejecución el avance de obra es del 50,00% en la presente ACTA PARCIAL 01 equivalente al 50,00% de las actividades y cantidades ejecutadas.
- Con respecto a la medición y verificación de cantidades de obra, se realizó en conjunto con la supervisión, interventoría y el contratista de obra. Cada una de las actividades ejecutadas se realizó con la respectiva supervisión de la interventoría y se realizaron según especificaciones técnicas, diseños y especificaciones del proyecto
- Que mediante el presente informe se realiza el cobro del ACTA PARCIAL 01 por un valor de **\$ 68.999.934,00 COP (SESENTA Y OCHO MILLONES NOVECIENTOS NOVENTA Y NUEVE MIL NOVECIENTOS TREINTA Y CUATRO PESOS MTCE)**. Incluido AIU y el IVA sobre la Utilidad y demás impuestos, tasas y contribuciones, exigidas a nivel Nacional y/o Departamental.

5 ANEXOS

1. REGISTRO FOTOGRAFICO
2. PLANILLAS DE SEGURIDAD SOCIAL


MIGUEL ROBERTO MATEUS ACOSTA
 R.L. MATEUS ACOSTA INGENIERIA S.A.S
 Contratista

OBJETO DEL CONTRATO: CONTRATAR BAJO EL SISTEMA DE PRECIOS UNITARIOS FIJOS SIN FÓRMULA DE REAJUSTE LA ADECUACIÓN Y MANTENIMIENTO DE LA SEDE DE LA REGISTRADURÍA MUNICIPAL DE TOLÚ VIEJO SUCRE, DE CONFORMIDAD CON EL ESTUDIO PREVIO, LAS CONDICIONES ADICIONALES A LA SELECCIÓN ABREVIADA NO. 036 DE 2025 Y LA PROPUESTA PRESENTADA POR EL CONTRATISTA.

